

2020회계연도 세입세출 결산개요

2021. 4.

행정중심복합도시건설청

목 차

I. 일반 현황	1
II. 2020회계연도 세입·세출 예산	7
III. 2020회계연도 세입·세출 결산	11
IV. 주요사업별 결산내역	19
1) 복합편의시설 건립	21
2) 중앙행정기관 이전 건립	22
3) 광역교통시설 건설	23
4) 세무서 건립	34
5) 경찰서 건립	35
6) 국회세종의사당 건립	36
7) 창의진로교육원 건립	37
8) 119 특수구조단 청사 건립	38
9) 평생교육원 건립	39
10) 복합커뮤니티센터 건립	40
11) 광역복지지원센터 건립	47
12) 아트센터 건립	50
13) 국립박물관단지 건립	51
14) 정책연구비(R&D)	52

15) 광역도시계획 수립	53
16) 행정효율성 증진 및 능력개발	54
17) 행복도시건설 홍보	55
18) 행정정보시스템 고도화(정보화)	56
19) 청사 이전 지원	57
20) 자족기능유치지원	58
21) 종합사업관리	59

V. 재무결산 설명 자료 61

1. 재무제표 결산 개관	63
2. 중앙관서 재무제표 현황	67
3. 기타 부서 특이사항	70

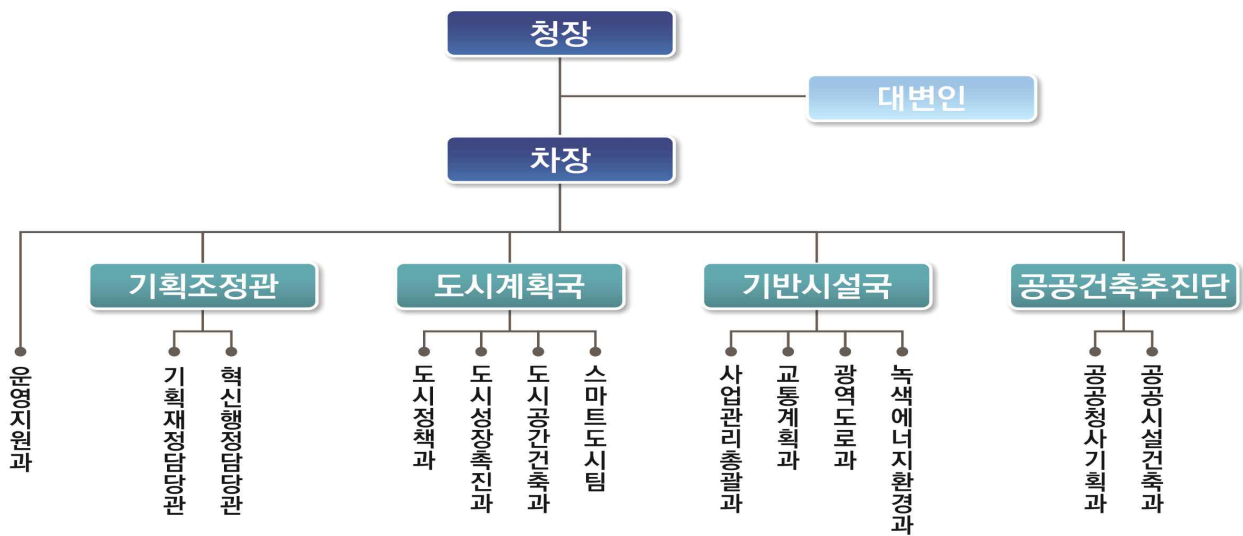
I . 일 반 현 황

1. 기능 및 조직

□ 기 능 : 행정중심복합도시 건설사업 추진

- 개발계획 수립·변경 및 실시계획 승인
- 공공청사·광역교통·공공시설 등의 건설 및 사업관리
- 「행정중심복합도시건설특별회계」 관리·운영
- 자족기능 확충을 위한 투자 유치

□ 기 구 : 1관 2국 1단 13과 1팀('21.3 기준)



※ 대외인니협력팀, 광역상생발전기획단, BRT 기획팀, 문화박물관센터 등 TF 운영

□ 정 원 : 148명(현원 151명, '21.3 기준)

구분	정무직	고위 공무원	3급	4급	5급	6급	7급	8·9급	계
정원	1	5	4	21	41	43	19	14	148
현원	1	5	5	21	41	47	18	13	151

2. 건설사업 개요 및 개발전략

□ 건설사업 개요

- (사업목적) 국토 균형발전 및 국가경쟁력 제고
- (근거법령) 「신행정수도 후속대책을 위한 연기·공주지역 행정중심복합도시 건설을 위한 특별법」 및 같은 법 시행령('05년 제정)
- (사업내용) 예정지역(73km²)에 인구 50만 명의 자족도시 건설
- (총사업비) 22.5조원(국비 8.5조원 + 한국토지주택공사 14조원)
※ '20.12월 말 기준 16.28조원(72.3%) 집행(국비 5.8조원, LH 10.5조원)
- (도시 구조) 중심부를 녹지공간으로 조성(녹지율: 52%)하고, 주위에 6개 주요기능*을 균형 있게 배치한 세계 최초의 환상형(Ring) 도시
* 중앙행정 / 문화·국제 / 도시행정 / 대학·연구 / 의료·복지 / 첨단지식

□ 개발전략 : '07~'30년까지 3단계에 걸쳐 순차적으로 건설

- (1단계, 초기활력단계, '07~'15, 15만명)
중앙행정기능 이전 및 도시인프라 확충을 통한 성장기반 조성
- (2단계, 자족적 성숙단계, '16~'20, 30만명) 대학·연구기능 등 도시 자족기능 본격 운용 및 도시인프라 향상
- (3단계, 완성단계, '21~'30, 50만명) 도시기능 및 기반시설 등이 성숙단계를 거치면서 도시 완성



3. '21년 예산 현황

□ '21년 예산 : 4,361억원('20년 대비 36.1% 증가, 행특회계)

- (계속사업) 정부세종신청사(1,337억원), 광역도로(592억원), 아트센터(274억원) 등 34개 사업 4,277억원
- (신규사업) 복합편의시설 운영(18)·부강역-북대전IC 연결도로(45)·6-3생활권 복합커뮤니티센터(7) 등 5개 사업 84억원

□ '21년 주요사업 예산 현황

(단위 : 억원)

사 업 명	'20년	'21년	증 감		비 고 (주요사업)
			금액	%	
합 계	3,205	4,361	1,156	36.1	
중앙행정기관	789	1,594	805	102.0	정부세종신청사, 복합편의시설
광역교통시설	1,142	592	△550	△48.2	행복~공주 등 9개 사업
국가·지방행정시설	234	504	270	115.4	국회세종지사당, 창의진로교육원 등
복합커뮤니티센터	363	613	250	68.9	2-4생활권 등 6개 사업
광역복지지원센터	75	220	145	193.3	4생활권
문화시설	385	593	208	54.0	아트센터, 박물관단지
기타사업·기관운영	217	245	28	12.9	인건비, 기본경비 등

Ⅱ. 2020회계연도 세입·세출 예산

II

2020회계연도 세입·세출 예산

1 세입·세출 예산

(단위 : 백만원)

구 분		'19년 (A)	'20년 (B)	증 감 (B-A)	(%)
세입	○ 일반회계	-	-	-	-
	○ 행정중심복합도시건설특별회계	299,737	320,527	20,790	6.9
	- 재산수입	440	440	-	-
	- 경상이전수입	3,756	3,756	-	-
	- 전년도이월금	35,637	-	△35,637	△100.0
	- 세계잉여금	-	7,574	7,574	100.0
	- 일반회계 전입금	259,904	308,757	48,853	18.8
세출	○ 일반회계	259,904	308,757	48,853	18.8
	- 전출금	259,904	308,757	48,853	18.8
	○ 행정중심복합도시건설특별회계	299,737	320,527	20,790	6.9
	- 인 건 비	12,409	12,219	△190	△1.5
	- 기 본 경 비	3,149	3,189	40	1.3
	- 연금부담금	1,216	1,804	588	48.4
	- 주요사업비	282,963	303,315	20,352	7.2

2 사업별 예산 내역

(단위 : 백만원, %)

사 업 명	'19년 (A)	'20년 (B)	증 감 (B-A)	(%)
합 계	299,737	320,527	20,790	6.9
중앙행정기관 건립	56,181	78,910	22,729	40.5
광역교통시설 건설	106,406	114,176	7,770	7.3
국가행정시설 건립	53,984	20,963	△33,021	△61.2
복합커뮤니티센터 건립	28,934	36,305	7,371	25.5
광역복지지원센터 건립	14,193	7,517	△6,676	△47.0
기타 사업비	23,265	45,444	22,179	95.3
인건비·경비·연금부담금	16,774	17,212	438	2.6

Ⅲ. 2020회계연도 세입·세출 결산

Ⅲ

2020회계연도 세입·세출 결산

1 세입 결산

<행정중심복합도시건설특별회계>

(단위 : 백만원, %)

구 분	예산액 (A)	징수결정액 (B)	수납액 (C)	C/A	C/B	불납 결손액	미수납액
2020	320,527	334,129	333,974	104.2	100.0	-	155
2019	299,737	366,110	366,086	122.1	100.0	9	15
증감률	6.9	△8.7	△8.8	-	-	-100.0	923.6

□ 행정중심복합도시건설특별회계의 세입 결산은

○ 징수결정액 3,341억 29백만원중 3,339억 74백만원을 수납하였으며, 1억 55백만원이 미수납*되었음

- 주요 수납내역은 일반회계전입금 3,087억 57백만원, 전년도세계잉여금 176억 60백만원, 기타재산수입(이자수입 등) 1억 84백만원, 기타경상이전수입(반환금, 정산금) 72억 99백만원, 기타관유물대여료(직원관사 및 아름관) 73백만원 등임

* 국고보조금 환수액 94백만원, 부당이득금 징수액 45백만원, 소송비용 환수액 8백만원, 위약금 7백만원, 과태료 1백만원(체납자 재력부족)

【 세입결산 세부내역 】

(단위 : 백만원)

구 분	세입 예산액	징수 결정액	수납액	불납 결손액	미수납액	비 고
계	320,527	334,129	333,974	-	155	
관유물대여료	112	74	74	-	-	토지, 건물, 관유물대여료 등
기타이자 및 재산수입	328	187	184	-	3	이자 및 기타 재산수입
벌금,몰수,과태료 등	-	8	-	-	8	과태료, 위약금
기타경상이전수입	3,756	7,443	7,299	-	144	반환금, 정산금 등
전년도세계잉여금	7,574			-	-	전년도세계잉여금
정부내부수입	308,757	308,757	308,757	-	-	일반회계전입금

2 세출 결산

<행정중심복합도시건설특별회계>

(단위 : 백만원, %)

구분	예산액 (A)	예산현액 (B)	지출액 (C)	집행률		다음연도 이월액	불용액
				C/A	C/B		
2020	320,527	333,465	319,517	99.7	95.8	10,818	3,130
2019	299,737	367,505	348,426	116.2	94.8	12,938	6,140
증감율	6.9	△9.3	△8.3	△16.5%p	1.0%p	△16.4	△49.0

* %p : 두 백분율과의 산술적 차이를 나타냄

□ 행정중심복합도시건설특별회계 세출결산 내역은

- 예산현액 3,334억 65백만원 대비 95.8%인 3,195억 17백만원을 집행하였고, 3.2%인 108억 18백만원이 이월되었으며, 0.9%인 31억 30백만원이 불용되었음

* 예산현액(333,465백만원) : '20년 예산(320,527백만원) + 전년도 이월금(12,938백만원)

□ 집행액 3,195억 17백만원, 집행률 95.8%(예산현액)로 '19년 집행률 94.8% 대비 1.0%p 증가

《주요 집행내역》

- ① 중앙행정기관 건립 83,175백만원, ② 광역교통시설 건설 112,645백만원
- ③ 국가행정시설 건립 18,779백만원, ④ 지방행정시설 건립 688백만원
- ⑤ 복합커뮤니티센터 건립 33,695백만원, ⑥ 광역복지지원센터 건립 9,087백만원
- ⑦ 문화시설 건립 41,562백만원, ⑧ 인건비, 기본경비 등 19,886백만원

□ 이월액은 절대공기 부족, 미지급금 이월 등이 주요원인으로 108억 18백만원(예산현액의 3.2%) 이월, '19년 이월액 129억 38백만원(예산현액의 3.5%)과 대비하여 16.4%(0.3%p) 감소

《주요 이월내역》

- ① 중앙행정기관 건립 2,828백만원, ② 광역교통시설 건설 2,509백만원
- ③ 국가행정시설 건립 3,711백만원, ④ 지방행정시설 건립 407백만원
- ⑤ 복합커뮤니티센터 건립 682백만원, ⑥ 광역복지지원센터 건립 10백만원
- ⑦ 문화시설 건립 601백만원, ⑧ 인건비, 기본경비 등 70백만원

□ 불용액 31억 30백만원(예산현액의 0.9%)은 공사비 낙찰차액 및 집행잔액 등이 주요원인으로, '19년 61억 40백만원(예산현액 1.7%) 대비 49.0%(0.8%p) 감소

《주요 불용내역》

- | | |
|----------------------|------------------------|
| ① 중앙행정기관 건립 3백만원, | ② 광역교통시설 건설 296백만원 |
| ③ 국가행정시설 건립 59백만원, | ④ 지방행정시설 건립 148백만원 |
| ⑤ 복합커뮤니티센터 건립 45백만원, | ⑥ 광역복지지원센터 건립 129백만원 |
| ⑦ 문화시설 건립 18백만원, | ⑧ 인건비, 기본경비 등 2,432백만원 |

□ 전용액 121억 54백만원(예산액의 3.8%)은 '19년 200억 24백만원(예산액의 6.7%)과 대비하여 39.9%(2.9%p) 감소하였으며, 이용액은 없음

○ 주요 전용내용

- 중앙행정기관 이전 건립 감리비 부족분 확보를 위해 2-4생활권 복합커뮤니티센터 건립 공사비의 일부(13억 45백만원)를 전용
- 3생활권 광역복지지원센터 건립 공사비 부족분 확보를 위해 2-1생활권 복합커뮤니티센터 건립 감리비의 일부(6억 45백만원)를 전용
- 아트센터 공사비(24억원), 감리비(1억원) 부족분 확보를 위해 2-4생활권 복합커뮤니티센터 건립 공사비의 일부(25억원)를 전용
- 행복도시~조치원 연결도로 보상비 확보를 위해 오송~청주 연결도로 공사비의 일부(12억 원)를 전용
- 세무서 건립 공사비(1억 40백만원) 부족분 확보, 세무서(50백만원)·경찰서(50백만원) 건립 감리비 확보를 위해 복합편의시설 건립 공사비의 일부(2억 40백만원)를 전용
- 4-1생활권 복합커뮤니티센터 건립 공사비 부족분 확보를 위해 행복도시~공주 공사비의 일부(4억 29백만원), 행복도시~공주 감리비의 일부(92백만원), 오송~청주 연결도로 감리비의 일부(2억 1백만원)를 전용

- 아트센터 건립 공사비 부족분 확보를 위해 경찰서 건립 공사비의 일부(3억 21백만원)를 전용
- 오송~조치원 연결도로 공사비 부족분 확보를 위해 오송~조치원 연결도로 보상비의 일부(5억 78백만원)를 전용
- 행복도시~부강역 연결도로 공사비 부족분 확보를 위해 행복도시~부강역 연결도로 보상비의 일부(4억 15백만원)를 전용
- 중앙행정기관 이전 건립 공사비 부족분 확보를 위해 119특수구조단 청사 건립 공사비의 일부(12억 27백만원), 국립박물관단지 건립 공사비의 일부(1억 95백만원), 경찰서 건립 공사비의 일부(6억 8백만원)를 전용
- 4-1생활권 복합커뮤니티센터 건립 공사비 부족분 확보를 위해 오송~청주 연결도로 공사비의 일부(4억 85백만원), 행복도시~공주 연결도로 실시설계비의 일부(5억 50백만원)를 전용
- 행복도시~조치원 연결도로 건설보상비(7억 28백만원), 아트센터 건립 공사비(2억 65백만원) 부족분 확보를 위해 오송~청주 연결도로 공사비의 일부(9억 93백만원)를 전용

【 '20년 예산집행 및 이·불용 등 현황 】

□ 예산집행 현황(총괄)

(억원, %)

구 분	'20예산	전년이월	예산현액	지출액	이월액	불용액
총 계	3,205	129	3,335	3,195 (95.8)	108 (3.2)	31 (0.9)
- 주요사업비	3,033	129	3,162	3,041	108	13
- 인건비	122	-	122	112	-	10
- 기본경비	32	-	32	28	0.04	4
- 연금지급금	18	-	18	14	-	4

□ 주요사업별 현황

(백만원, %)

구 분	'20예산	전년이월	이·전용 등	예산현액	지출액	이월액	불용액
총 계	320,527	12,938	±30,146	333,465	319,517	10,818	3,130
정책연구비(R&D)	395	27	-	422	342	40	40
광역도시계획 수립	371	370	-	741	667	-	74
행정 효율성 증진	117	-	-	117	49	-	68
행복도시건설 홍보	442	6	-	448	442	-	6
행정정보시스템 고도화	241	-	-	241	241	-	-
청사 이전 지원	734	-	-	734	568	-	166
자족기능유치지원	438	200	-	638	350	26	262
종합사업관리	1,835	-	-	1,835	1,804	-	31
복합편의시설	62,635	3,939	- △7,110	59,464	57,823	1,638	3
중앙행정기관 이전건립	16,275	22	10,245	26,542	25,351	1,190	-
광역교통시설건설	114,176	3,296	10,254 △12,276	115,450	112,645	2,509	296
세무서 건립	10,026	596	1,333	11,955	11,754	176	25
경찰서 건립	9,937	679	50 △2,072	8,594	7,025	1,535	35
국회세종의사당 건립	1,000	1,000	-	2,000	-	2,000	-
지방행정시설 건립	2,357	113	- △1,227	1,243	688	407	148
복합커뮤니티센터 건립	36,305	920	3,469 △6,273	34,421	33,695	682	45
광역복지지원센터 건립	7,517	993	716	9,226	9,087	10	129
아트센터 건립	35,399	333	4,000	39,732	39,235	482	15
국립박물관 건립	3,115	443	7 △1,116	2,449	2,327	119	3
기본경비 등	17,212	1	72 △72	17,213	15,424	4	1,784

* 이·전용 등은 이·전용과 내역변경

IV. 주요사업별 결산내역

(백만원)

2019 예산	2020년 예산집행										2021 예산	
	예산액		전년도 이월금	전용 등	예산 현액 (A)	지출액 (B)	B/A (%)	이월액 (C)	C/A (%)	불용액 (D)		D/A (%)
	본예산	추경										
56,181	62,635	62,635	3,939	△7,110	59,464	57,823	97.2	1,638	2.8	3	0.0	25,667

1 사업개요

- 총사업비 : 295,223백만원(토지보상비 2,915억원 포함)
- 사업기간 : 2014년~2021년
- 사업규모 : 부지면적 50,137m², 연면적 110,876m²
- 사업내용 : 정부세종청사의 기능을 보완하고 방문객 및 청사 근무자의 정주여건을 개선하기 위해 문화·체육·주차시설 등 복합편의시설 개선

2 결산내역

- 예산현액 59,464백만원의 97.2%인 57,823백만원(공사비 56,629백만원, 감리비 1,094백만원, 시설부대비 100백만원) 집행

3 전용·조정·이월·불용사유

- (전용) 공정계획에 따른 예산이 부족한 중앙행정기관 이전, 세무서, 경찰서 건립 사업으로 7,110백만원 전용
- (이월) 절대공기 부족 및 물품 납부기한 미도래에 따라 공사비 및 감리비 1,638백만원 이월
- (불용) 낙찰차액 등 공사비 3백만원 불용

4 이월액 집행계획

- 건설공사 및 관급자재분 등 이월액 1,638백만원 전액 집행 예정(21.6)

2

중앙행정기관 이전 건립

(백만원)

2019 예산	2020년 예산집행										2021 예산	
	예산액		전년 이월금	전용 등	예산 현액 (A)	지출액 (B)	B/A (%)	이월액 (C)	C/A (%)	불용액 (D)		D/A (%)
	본예산	추경										
43,189	16,275	16,275	22	10,245	26,542	25,351	95.5	1,190	4.5	0.3	0.0	133,737

① 사업개요

- 총사업비 : 340,040백만원
- 사업기간 : 2018년~2022년
- 사업규모 : 부지면적 42,760m², 연면적 135,099m²
- 사업내용 : 중앙행정기관 등의 이전계획 변경고시('18.3.29.)에 따른 행안부, 과기부 등의 추가 이전에 대응하기 위해 신청사 건립

② 결산내역

- 예산현액 26,542백만원의 95.5%인 25,351백만원(공사비 23,833백만원, 감리비 1,497백만원, 시설부대비 21백만원) 집행

③ 전용·조정·이월·불용사유

- (전용) 연도내 원활한 공사추진을 위해 공사비, 감리비 등을 2-4생활권 복합커뮤니티센터, 복합편의시설, 119특수구조단, 박물관단지, 경찰서 건립사업으로부터 10,245백만원 전용
- (이월) 도급공사 준공기일 및 관급자재 납품기한 미도래에 따른 절대 공기 부족으로 1,190백만원 이월
- (불용) 공사비 및 감리비 집행잔액 0.3백만원 불용

④ 이월액 집행계획

- 건설공사 및 관급자재 기성금 등 1,190백만원 전액 집행완료(3.19)

(백만원)

2019 예산	2020년 예산집행											2021 예산
	예산액		전년 이월금	전용 등	예산 현액 (A)	지출액 (B)	B/A (%)	이월액 (C)	C/A (%)	불용액 (D)	D/A (%)	
	본예산	추경										
106,406	120,496	114,176	3,295	△2,022	115,449	112,645	97.6	2,509	2.2	295	0.3	54,754

① 사업개요

- 총사업비 : 38,816억원
- 사업기간 : 2006년 ~ 2030년
- 사업규모 : 도로 21개 노선
- 사업내용 : 전국 주요도시를 2시간 내외에 접근할 수 있는 광역
교통체계 구축

② 결산내역

- 예산현액 115,449백만원의 97.6%인 112,645백만원 집행

③ 전용·조정·이월·불용사유

(전용) 공사가 시급한 사업비 부족액 등 2,022백만원 전용

(이월) 절대공기 부족에 따른 사업비 등 2,509백만원 이월

(불용) 이월예산 및 집행잔액 등 295백만원 불용

④ 이월액 집행계획

- 원활한 공정관리를 통하여 '21년 상반기까지 집행 완료

3-1 행복도시~공주 연결도로

(백만원)

2019 예산	2020년 예산집행										2021 예산	
	예산액		전년도 이월금	전용 등	예산 현액 (A)	지출액 (B)	B/A (%)	이월액 (C)	C/A (%)	불용액 (D)		D/A (%)
	본예산	추경										
10,788	25,067	25,067	380	△2,841	22,606	20,557	90.9	2,022	8.9	7	0.0	3,981

① 사업개요

- 총사업비 : 267,145백만원
- 사업기간 : 2007년 ~ 2026년
- 사업규모 : 1구간 L=6.3km(6차로 확장), 2구간L=3.12km(6차로 신설),
3구간 L=1.0km(4차로 신설)
- 사업내용 : 행복도시와 공주시를 연결하는 국도 36호선 확장, 신설
연결도로

② 결산내역

- 예산현액 22,606백만원 중 90.9%인 20,557백만원(보상비 2,076백만원,
공사비 19,801백만원, 감리비 647백만원, 시설부대비 81백만원) 집행

③ 전용 · 조정 · 이월 · 불용사유

- (전용) 3구간 설계중지로 타 현장에 2,841백만원 전용
(이월) 절대공기 부족에 따른 공사비(2,021백만원), 시설부대비(1백만원) 이월
(불용) 이월예산 및 집행잔액 등 7백만원 불용

④ 이월액 집행계획

- 2구간 4월 준공 예정으로 '21년 상반기까지 집행 완료

3-2 행복도시~조치원 연결도로

(백만원)

2019 예 산	2020년 예산집행										2021 예 산	
	예 산액		전 년 도 이 월 금	전 용 등	예 산 현 액 (A)	지 출 액 (B)	B/A (%)	이 월 액 (C)	C/A (%)	불 용 액 (D)		D/A (%)
	본 예 산	추 경										
18,448	34,908	34,908	304	8,381	43,593	43,586	100	5	0.0	2	0.0	19,653

① 사업개요

- 총사업비 : 131,054백만원
- 사업기간 : 2012년 ~ 2023년
- 사업규모 : L=4.90km(8차로 확장)
- 사업내용 : 행복도시와 조치원을 연결하는 국도 1호선 확장공사

② 결산내역

- 예산현액 43,593백만원 중 100%인 43,586백만원(보상비 35,404백만원, 공사비 7,658백만원, 감리비 511백만원, 시설부대비 13백만원) 집행

③ 전용 · 조정 · 이월 · 불용사유

(전용) 예산 부족으로 인한 타현장에서 예산 부족분(8,381백만원) 확보

(이월) 시설부대비 5백만원 이월

(불용) 이월예산 및 집행잔액 등 2백만원 불용

④ 이월액 집행계획

- 원활한 공정관리를 통하여 '21년 상반기까지 집행 완료

3-3 오송~청주공항 연결도로

(백만원)

2019 예산	2020년 예산집행										2021 예산	
	예산액		전년도 이월금	전용 등	예산 현액 (A)	지출액 (B)	B/A (%)	이월액 (C)	C/A (%)	불용액 (D)		D/A (%)
	본예산	추경										
18,934	-	-	1	-	1	-	-	-	-	1	100	-

1 사업개요

- 총사업비 : 142,744백만원
- 사업기간 : 2015년 ~ 2019년
- 사업규모 : L=4.72km(4차로 신설)
- 사업내용 : 오송역과 청주공항을 연결하는 도로건설 사업

2 결산내역

- 예산현액 1백만원 중 1백만원 불용

3 전용 · 조정 · 이월 · 불용사유

(전용) 해당사항 없음

(이월) 해당사항 없음

(불용) 이월예산 및 집행잔액 등 1백만원 불용

4 이월액 집행계획

- 해당사항 없음

3-4 오송~청주 연결도로

(백만원)

2019 예산	2020년 예산집행											2021 예산
	예산액		전년도 이월금	전용 등	예산 현액 (A)	지출액 (B)	B/A (%)	이월액 (C)	C/A (%)	불용액 (D)	D/A (%)	
	본예산	추경										
23,960	13,995	13,995	2,501	△8,442	8,054	7,870	97.7	183	2.3	1	0	10,626

① 사업개요

- 총사업비 : 169,349백만원
- 사업기간 : 2007년 ~ 2023년
- 사업규모 : 1구간(L=3.68km, 6차로 확장), 2구간(L=1.0km, 6차로 확장)
- 사업내용 : 오송역과 청주시를 연결하는 국도36호선 확장

② 결산내역

- 예산현액 8,054백만원 중 97.7%인 7,870백만원(보상비 7백만원, 공사비 7,208백만원, 감리비 619백만원, 시설부대비 36백만원) 집행

③ 전용·조정·이월·불용사유

(전용) 청주 2구간 총사업비 협의 지연으로 타현장에 △8,442백만원 전용
(이월) 절대공기 부족으로 보상비 60백만원, 공사비 123백만원 이월
(불용) 이월예산 및 집행잔액 등 1백만원 불용

④ 이월액 집행계획

- 원활한 공정관리를 통하여 '21년 상반기까지 집행 완료

3-5 행복도시~부강역 연결도로

(백만원)

2019 예산	2020년 예산집행											2021 예산
	예산액		전년 이월금	전용 등	예산 현액 (A)	지출액 (B)	B/A (%)	이월액 (C)	C/A (%)	불용액 (D)	D/A (%)	
	본예산	추경										
12,282	15,945	15,945	10	±415	15,955	15,955	100	-	-	-	-	8,674

1 사업개요

- 총사업비 : 80,312백만원
- 사업기간 : 2013년 ~ 2021년
- 사업규모 : L=2.34km(4차로 신설)
- 사업내용 : 행복도시와 부강역을 연결하는 교량·도로 건설

2 결산내역

- 예산현액 15,955백만원 중 100%인 15,955백만원(공사비 15,284백만원, 감리비 614백만원, 시설부대비 57백만원) 집행

3 전용·조정·이월·불용사유 : 해당사항 없음

4 이월액 집행계획

- 해당사항 없음

3-6 오송~조치원 연결도로

(백만원)

2019 예산	2020년 예산집행											2021 예산
	예산액		전년 이월금	전용 등	예산 현액 (A)	지출액 (B)	B/A (%)	이월액 (C)	C/A (%)	불용액 (D)	D/A (%)	
	본 예산	추경										
7,000	15,666	15,666	3	847	16,516	16,257	98.4	258	1.6	-	-	-

① 사업개요

- 총사업비 : 55,416백만원
- 사업기간 : 2013년 ~ 2021년
- 사업규모 : L=2.86km(4차로 신설)
- 사업내용 : 오송역과 조치원을 연결하는 교량 및 교차로 개선

② 결산내역

- 예산현액 16,516백만원 중 98.4%인 16,257백만원(보상비 7백만원, 공사비 14,801백만원, 감리비 759백만원, 시설부대비 43백만원) 집행

③ 전용 · 조정 · 이월 · 불용사유

(전용) 공사비 부족으로 타현장에서 847백만원 전용

(이월) 절대공기 부족으로 공사비(211백만원), 감리비(45백만원), 시설부대비(2백만원) 이월

(불용) 해당사항 없음

④ 이월액 집행계획

- 6월 준공 예정으로 '21년 상반기까지 집행 완료

3-7 외삼~유성복합터미널 연결도로

(백만원)

2019 예산	2020년 예산집행											2021 예산
	예산액		전 년 이 월 금	전 용 등	예산 현액 (A)	지출액 (B)	B/A (%)	이월액 (C)	C/A (%)	불 용 액 (D)	D/A (%)	
	본예산	추경										
11,000	8,000	8,000	-	-	8,000	8,000	100	-	-	-	-	9,000

1 사업개요

- 총사업비 : 149,418백만원(국비 74,709백만원, 대전시 74,709백만원)
- 사업기간 : 2014년 ~ 2022년
- 사업규모 : L=6.58km, 10차로 개선(4.83km) 및 8차로 신설(1.75km)
- 사업내용 : 대전 외삼동과 유성복합터미널을 연결하는 BRT 도로 건설

2 결산내역

- 예산현액 8,000백만원 중 100.0% 8,000백만원(자치단체보조금) 집행

3 전용 · 조정 · 이월 · 불용사유 : 해당사항 없음

4 이월액 집행계획

- 해당사항 없음

3-8 조치원 우회도로

(백만원)

2019 예산	2020년 예산집행										2021 예산	
	예산액		전 년 이 월 금	전 용 등	예산 현액 (A)	지출액 (B)	B/A (%)	이월액 (C)	C/A (%)	불 용 액 (D)		D/A (%)
	본예산	추경										
2,094	256	256	-	33	289	33	11.4	-	-	256	88.6	1,500

1 사업개요

- 총사업비 : 280,478백만원
- 사업기간 : 2013년 ~ 2026년
- 사업규모 : L=8.04km(4차로 신설)
- 사업내용 : 행복도시~조치원 연결도로 외곽순환도로 기능 확보

2 결산내역

- 예산현액 289백만원 중 11.4%인 보상비(33백만원) 집행

3 전용·조정·이월·불용사유

(전용) 보상비 부족으로 타현장에서 33백만원 전용

(이월) 해당없음

(불용) 타당성 재조사 중으로 이월예산 256백만원 불용

4 이월액 집행계획

- 해당사항 없음

3-9 회덕IC 연결도로

(백만원)

2019 예산	2020년 예산집행										2021 예산	
	예산액		전년 이월금	전용 등	예산 현액 (A)	지출액 (B)	B/A (%)	이월액 (C)	C/A (%)	불용액 (D)		D/A (%)
	본 예산	추경										
1,660	6,419	99	93	-	192	152	79.2	40	20.8	-	-	1,200

① 사업개요

- 총사업비 : 74,483백만원(국비 37,242백만원, 대전시 37,241백만원)
- 사업기간 : 2018년 ~ 2024년
- 사업규모 : L=0.8km(4차로 신설)
- 사업내용 : 경부고속도로와 대전, 행복도시를 연결하는 IC 신설

② 결산내역

- 예산현액 192백만원 중 78.6%인 151백만원(보상비 10백만원, 실시설계비 142백만원) 집행

③ 전용 · 조정 · 이월 · 불용사유

(전용) 해당사항 없음

(이월) 타당성 재조사 중으로 실시설계비(40백만원) 이월

(불용) 타당성 재조사 중으로 이월예산 1백만원 불용

④ 이월액 집행계획

- 상반기 중 타당성재조사 완료 예정으로 완료 즉시 설계에 재착수하여 '21년 상반기까지 집행 완료

3-10 사후환경영향조사

(백만원)

2019 예산	2020년 예산집행											2021 예산
	예산액		전 년 이 월 금	전 용 등	예산 현액 (A)	지출액 (B)	B/A (%)	이월액 (C)	C/A (%)	불 용 액 (D)	D/A (%)	
	본예산	추경										
240	240	240	4	-	244	216	88.5	-	-	28	11.5	120

① 사업개요

- 총사업비 : 해당 없음
- 사업기간 : 2013년 ~ 2030년
- 사업규모 : 행복도시 광역도로개선사업 21개 노선 등
- 사업내용 : 광역교통시설 건설사업 착공 시부터 완료 후 3년까지 사후환경영향조사 실시

② 결산내역

- 예산현액 240백만원 중 88.5%인 공사비 216백만원 집행

③ 전용 · 조정 · 이월 · 불용사유

(전용) 해당사항 없음

(이월) 해당사항 없음

(불용) 이월예산 28백만원 불용

④ 이월액 집행계획

- 해당사항 없음

4

세무서 건립

(백만원)

2019 예산	2020년 예산집행										2021 예산	
	예산액		전 년 이 월 금	전 용 등	예산 현액 (A)	지출액 (B)	B/A (%)	이월액 (C)	C/A (%)	불 용 액 (D)		D/A (%)
	본예산	추경										
5,495	10,026	10,026	596	1,333	11,955	11,754	98.3	176	1.5	25	0.2	11,475

① 사업개요

- 총사업비 : 30,463백만원
- 사업기간 : 2017년 ~ 2021년
- 사업규모 : 부지면적 7,483m², 연면적 11,163m²
- 사업내용 : 세종시 출범에 따라 세종시민에게 편리한 세무행정 서비스를 제공하기 위한 세종세무서 청사 건립

② 결산내역

- 예산현액 11,955백만원의 98.3%인 11,754백만원(공사비 10,991백만원, 감리비 697백만원, 시설부대비 66백만원) 집행

③ 전용 · 조정 · 이월 · 불용사유

- (전용) 공사비 및 감리비 부족으로 경찰서, 복합편의시설 건립 사업으로부터 1,333백만원 전용
- (이월) 공사 및 건설사업 관리용역 준공기한 미도래로 176백만원 이월
- (불용) '21년 사업추진을 고려하여 잔여 공사비 25백만원 불용

④ 이월액 집행계획

- 건설공사 및 관급자재 기성금, 감리비 등 이월액 176백만원 전액 집행완료 예정('21.6.)

(백만원)

2019 예산	2020년 예산집행											2021 예산
	예산액		전년도 이월금	전용 등	예산 현액 (A)	지출액 (B)	B/A (%)	이월액 (C)	C/A (%)	불용액 (D)	D/A (%)	
	본예산	추경										
4,300	9,937	9,937	679	△2,022	8,594	7,025	81.7	1,534	17.8	35	0.4	8,632

① 사업개요

- 총사업비 : 35,391백만원
- 사업기간 : 2015년 ~ 2021년
- 사업규모 : 부지면적 15,110m², 연면적 9,509m²
- 사업내용 : 중앙행정기관 및 주민치안서비스 제공을 위한 경찰서 청사 건립

② 결산내역

- 예산현액 8,594백만원의 81.7%인 7,025백만원(공사비 6,401백만원, 감리비 569백만원, 시설부대비 55백만원) 집행

③ 전용 · 조정 · 이월 · 불용사유

(전용) 감리비 부족으로 복합편의시설 건립사업으로부터 50백만원 전용, 공사비가 부족한 세무서, 아트센터, 중앙행정기관 이전 건립사업으로 2,072백만원 전용

(이월) 절대공기 부족 및 물품 납품기한 미도래에 따른 1,534백만원 이월

(불용) '21년 사업추진을 고려하여 잔여공사비 35백만원 불용

④ 이월액 집행계획

- 건설공사 및 관급자재 기성금, 감리비 등 이월액 1,534백만원 전액 집행완료 예정(21.8.)

(백만원)

2019 예산	2020년 예산집행											2021 예산
	예산액		전년도 이월금	전용 등	예산 현액 (A)	지출액 (B)	B/A (%)	이월액 (C)	C/A (%)	불용액 (D)	D/A (%)	
	본예산	추경										
1,000	1,000	1,000	1,000	-	2,000	-	-	2,000	100	-	-	12,727

① 사업개요

- 총사업비 : 116,605백만원
- 사업기간 : 2019년 ~ 2024년
- 사업규모 : 미정
- 사업내용 : 행정비효율 개선 및 국회의 상시 업무 수행을 위한
국회 세종의사당 건립

② 결산내역

- 국회의 의사결정 지연으로 예산집행 지연

③ 전용 · 조정 · 이월 · 불용사유

(전용) 해당사항 없음

(이월) 국회의 의사결정시 조속한 사업추진을 위해 기본조사설계비
2,000백만원 이월

(불용) 해당사항 없음

④ 이월액 집행계획

- 국회세종의사당 건립 규모, 입지 등에 대한 국회의 결정이 확정
되면 개발계획변경 등 절차를 거쳐 기본설계비 집행

(백만원)

2019 예산	2020년 예산집행											2021 예산
	예산액		전년도 이월금	전용 등	예산 현액 (A)	지출액 (B)	B/A (%)	이월액 (C)	C/A (%)	불용액 (D)	D/A (%)	
	본예산	추경										
1,242	8,462	75	113	-	188	73	38.8	3	1.6	112	59.6	11,105

① 사업개요

- 총사업비 : 32,177백만원(국비 26,307백만원, 지방비 5,870백만원)
- 사업기간 : 2018 ~ 2022년
- 사업규모 : 부지면적 7,696m², 연면적 9,800m²
- 사업내용 : 청소년의 미래 직업에 대한 대응력 강화를 위해 진로 관련 One-Stop Service를 제공하기 위한 진로전문 교육시설 건립

② 결산내역

- 예산현액 188백만원의 38.8%인 73백만원(감리비 72백만원, 시설부대비 1백만원) 집행

③ 전용 · 조정 · 이월 · 불용사유

(전용) 해당사항 없음

(이월) 조달청 건축공사 변경계약 지연에 따른 전기, 통신, 소방공사 중지로 인한 공사비 3백만원 이월

(불용) 조달청 건축공사 변경계약 지연 및 19년도 이월예산으로 재이월 금지로 인한 공사비, 시설부대비 등 112백만원 불용

④ 이월액 집행계획

- '21.1월 건축공사 변경계약 완료 후 공사를 추진함에 따라 '21.4월 전기, 통신, 소방공사 재개하여 상반기 내 집행 예정

(백만원)

2019 예산	2020년 예산집행										2021 예산	
	예산액		전 년 이 월 금	전 용 등	예 산 현 액 (A)	지 출 액 (B)	B/A (%)	이 월 액 (C)	C/A (%)	불 용 액 (D)		D/A (%)
	본 예 산	추 경										
112	2,232	2,232	-	△1,227	1,005	596	59.3	404	40.2	5	0.5	2,500

1 사업개요

- 총사업비 : 7,691백만원
- 사업기간 : 2019년 ~ 2022년
- 사업규모 : 부지면적 1,537m², 연면적 2,133m²
- 사업내용 : 중앙행정기관 밀집에 따른 테러방지 및 국가주요행사의 안전지원 등을 위한 테러대응 구조대 업무 시설 마련

2 결산내역

- 예산현액 1,005백만원의 59.3%인 596백만원(보상비 382백만원, 실시 설계비 168백만원, 감리비 45백만원, 시설부대비 1백만원) 집행
- * 부지조성공사 지연에 따른 착공 순연으로 공사비 집행 부진 : 코로나19장기화, 7~8월 장마(54일), 태풍(8호 바비, 9호 마이삭, 10호 하이선) 등의 영향으로 부지조성공사(LH) 지연

3 전용 · 조정 · 이월 · 불용사유

(전용) 공사비가 부족한 중앙행정기관 이전 건립 사업으로 1,227백만원 전용
 (이월) 준공기한 미도래에 따른 공사비 404백만원 이월
 (불용) 실시설계 준공에 따른 잔여금액 5백만원 불용

4 이월액 집행계획

- 공사비 이월예산 303백만원 '21.3월 집행완료, 시설부대비 및 감리비 101백만원은 '21.8월까지 전액집행 예정

(백만원)

2019 예산	2020년 예산집행										2021 예산	
	예산액		전년도 이월금	전용 등	예산 현액 (A)	지출액 (B)	B/A (%)	이월액 (C)	C/A (%)	불용액 (D)		D/A (%)
	본예산	추경										
-	50	50	-	-	50	19	38.0	-	-	31	62.0	2,469

① 사업개요

- 총사업비 : 49,737백만원(국비 41,304백만원, 지방비 8,433백만원)
- 사업기간 : 2020 ~ 2023년
- 사업규모 : 부지면적 10,000m², 연면적 13,000m²
- 사업내용 : 평생학습, 재취업교육 등 교육수요에 대응하여 교육정책 수립, 교육프로그램 개발·제공을 위한 전문교육시설 건립

② 결산내역

- 예산현액 50백만원의 38.0%인 19백만원(기본조사설계비 19백만원) 집행

③ 전용·조정·이월·불용사유

(전용) 해당사항 없음

(이월) 해당사항 없음

(불용) 설계공모 보상비 집행잔액 31백만원 불용

④ 이월액 집행계획

- 해당사항 없음

(백만원)

2019 예산	2020년 예산집행										2021 예산	
	예산액		전년도 이월금	전용 등	예산 현액 (A)	지출액 (B)	B/A (%)	이월액 (C)	C/A (%)	불용액 (D)		D/A (%)
	본예산	추경										
28,934	41,328	36,305	920	△2,804	34,421	33,695	97.9	681	2.0	45	0.1	60,664

① 사업개요

- 총사업비 : 1,041,114백만원
- 사업기간 : 2008 ~ 2029년
- 사업규모 : 기초생활권별 복합커뮤니티센터 건립(총 22개소)
- 사업내용 : 주민 편의 증진을 위한 행정·문화·복지·체육 등 공공편의시설을 복합화한 주민커뮤니티센터 건립

② 결산내역

- 예산현액 34,421백만원의 97.9%인 33,695백만원 집행

③ 전용·조정·이월·불용사유

(전용) 아트센터, 신청사, 광역복지지원센터 건립사업의 공사비, 감리비 부족분 확보를 위한 2,804백만원 감액 전용

(이월) 절대공기 부족에 따른 공사비, 시설부대비 등 681백만원 이월

(불용) 낙찰차액 및 집행잔액 등 45백만원 불용

④ 이월액 집행계획

- 예산이 조기에 집행될 수 있도록 선금집행 독려 및 공사기성 처리, 관급자재 조기발주 등 예산집행에 만전을 기할 계획

10-1 2-1생활권 복합커뮤니티센터 건립

(백만원)

2019 예산	2020년 예산집행											2021 예산
	예산액		전년도 이월금	전용 등	예산 현액 (A)	지출액 (B)	B/A (%)	이월액 (C)	C/A (%)	불용액 (D)	D/A (%)	
	본예산	추경										
12,127	7,547	7,547	495	△ 716	7,326	7,282	99.4	-	-	44	0.6	-

1 사업개요

- 총사업비 : 40,853백만원
- 사업기간 : 2016 ~ 2020년
- 사업규모 : 부지면적 10,763m² 연면적 12,564m²
- 사업내용 : 주민 편의 증진을 위한 행정·문화·복지·체육 등 공공편의시설을 복합화한 주민커뮤니티센터 건립

2 결산내역

- 예산현액 7,326백만원의 99.4%인 7,282백만원(공사비 6,926백만원, 감리비 314백만원, 시설부대비 42백만원) 집행

3 전용·조정·이월·불용사유

- (전용) 3생 광복의 공사비, 감리비 부족분 확보를 위한 공사비, 감리비 716백만원 전용
- (이월) 해당사항 없음
- (불용) 준공에 따른 집행잔액 44백만원 불용

4 이월액 집행계획

- 해당사항 없음

10-2 2-4생활권 복합커뮤니티센터 건립

(백만원)

2019 예산	2020년 예산집행											2021 예산
	예산액		전년도 이월금	전용 등	예산 현액 (A)	지출액 (B)	B/A (%)	이월액 (C)	C/A (%)	불용액 (D)	D/A (%)	
	본예산	추경										
7,022	10,666	5,643	118	△5,557	204	201	98.5	3	1.5	-	-	12,174

1 사업개요

- 총사업비 : 38,633백만원
- 사업기간 : 2018 ~ 2022년
- 사업규모 : 부지면적 6,781m² 연면적 12,420m²
- 사업내용 : 주민 편의 증진을 위한 행정·문화·복지·체육 등 공공편의시설을 복합화한 주민커뮤니티센터 건립

2 결산내역

- 예산현액 204백만원의 98.5%인 201백만원(공사비 100백만원, 감리비 83백만원, 시설부대비 18백만원) 집행

3 전용·조정·이월·불용사유

- (전용) 아트센터(공사비, 감리비), 신청사(감리비) 부족분 확보를 위해 공사비 3,845백만원 전용 및 4-1복검(공사비, 감리비) 부족분 확보를 위해 공사비 1,712백만원 내역변경
- (이월) 건축공사 계약 및 착공 지연에 따라 공사 중지된 전기·통신·소방공사 계약금 3백만원 이월
- (불용) 해당사항 없음

4 이월액 집행계획

- '21.2월 전기·통신·소방 공사 중지 해제하여 공사를 추진중으로 면밀한 공정관리를 통해 '21. 상반기 중 집행 예정

10-3 4-2생활권 복합커뮤니티센터 건립

(백만원)

2019 예산	2020년 예산집행										2021 예산	
	예산액		전년도 이월금	전용 등	예산 현액 (A)	지출액 (B)	B/A (%)	이월액 (C)	C/A (%)	불용액 (D)		D/A (%)
	본예산	추경										
-	61	61	-	-	61	60	98.4	-	-	1	1.6	11,490

① 사업개요

- 총사업비 : 66,546백만원
- 사업기간 : 2020 ~ 2024년
- 사업규모 : 부지면적 15,009m² 연면적 16,656m²
- 사업내용 : 주민 편의 증진을 위한 행정·문화·복지·체육 등 공공편의시설을 복합화한 주민커뮤니티센터 건립

② 결산내역

- 예산현액 61백만원의 98.4%인 60백만원(기본조사설계비 60백만원) 집행

③ 전용·조정·이월·불용사유

(전용) 해당사항 없음

(이월) 해당사항 없음

(불용) 기본조사설계비 집행잔액 550천원 불용

④ 이월액 집행계획

- 해당사항 없음

10-4 4-1생활권 복합커뮤니티센터 건립

(백만원)

2019 예산	2020년 예산집행											2021 예산
	예산액		전년도 이월금	전용 등	예산 현액 (A)	지출액 (B)	B/A (%)	이월액 (C)	C/A (%)	불용액 (D)	D/A (%)	
	본예산	추경										
6,065	8,812	8,812	260	3,469	12,541	12,229	97.5	312	2.5	-	-	16,428

1 사업개요

- 총사업비 : 39,543백만원
- 사업기간 : 2017 ~ 2021년
- 사업규모 : 부지면적 7,917m² 연면적 12,601m²
- 사업내용 : 주민 편의 증진을 위한 행정·문화·복지·체육 등 공공편의시설을 복합화한 주민커뮤니티센터 건립

2 결산내역

- 예산현액 12,541백만원의 97.5%인 12,229백만원(공사비 11,491백만원, 감리비 690백만원, 시설부대비 48백만원) 집행

3 전용·조정·이월·불용사유

- (전용) 공사비, 감리비 부족분 확보를 위해 행복도시-공주·오송-청주 연결도로 공사비, 감리비에서 1,757백만원 전용 및 2·4생 복검 공사비에서 1,712백만원 내역변경
- (이월) 절대공기 부족에 따라 차수 공사 및 관급자재 잔금 지출을 위해 공사비, 시설부대비 등 312백만원 이월
- (불용) 해당사항 없음

4 이월액 집행계획

- 공정 및 관급자재 납품일정 등을 감안하여 상반기 내 집행 예정

10-5 6-4생활권 복합커뮤니티센터 건립

(백만원)

2019 예산	2020년 예산집행										2021 예산	
	예산액		전년도 이월금	전용 등	예산 현액 (A)	지출액 (B)	B/A (%)	이월액 (C)	C/A (%)	불용액 (D)		D/A (%)
	본예산	추경										
3,086	14,192	14,192	47	-	14,239	13,873	97.4	366	2.6	-	-	13,535

1 사업개요

- 총사업비 : 40,935백만원
- 사업기간 : 2017 ~ 2021년
- 사업규모 : 부지면적 9,925m² 연면적 12,187m²
- 사업내용 : 주민 편의 증진을 위한 행정·문화·복지·체육 등 공공편의시설을 복합화한 주민커뮤니티센터 건립

2 결산내역

- 예산현액 14,239백만원의 97.4%인 13,873백만원(공사비 13,132백만원, 감리비 707백만원, 시설부대비 33백만원) 집행

3 전용·조정·이월·불용사유

(전용) 해당사항 없음

(이월) 건축공사·건설폐기물처리용역, 관급자재 계약 및 조달수수료 납부시기 미도래에 따른 공사비, 시설부대비 등 366백만원 이월

(불용) 해당사항 없음

4 이월액 집행계획

- 공정 및 관급자재 납품일정 등을 감안하여 상반기 내 집행 예정

10-6 5-1생활권 복합커뮤니티센터 건립

(백만원)

2019 예산	2020년 예산집행										2021 예산	
	예산액		전년도 이월금	전용 등	예산 현액 (A)	지출액 (B)	B/A (%)	이월액 (C)	C/A (%)	불용액 (D)		D/A (%)
	본예산	추경										
634	50	50	-	-	50	50	100	-	-	-	-	7,037

① 사업개요

- 총사업비 : 40,151백만원
- 사업기간 : 2019 ~ 2022년
- 사업규모 : 부지면적 9,643m² 연면적 12,380m²
- 사업내용 : 주민 편의 증진을 위한 행정·문화·복지·체육 등 공공편의시설을 복합화한 주민커뮤니티센터 건립

② 결산내역

- 예산현액 50백만원의 100%인 50백만원(기본조사설계비 50백만원) 집행

③ 전용·조정·이월·불용사유

(전용) 해당사항 없음

(이월) 해당사항 없음

(불용) 설계비 집행잔액 440천원 불용

④ 이월액 집행계획

- 해당사항 없음

(백만원)

2019 예산	2020년 예산집행										2021 예산	
	예산액		전년도 이월금	전용 등	예산 현액 (A)	지출액 (B)	B/A (%)	이월액 (C)	C/A (%)	불용액 (D)		D/A (%)
	본예산	추경										
14,193	7,517	7,517	993	716	9,226	9,087	98.5	10	0.1	129	1.4	21,975

① 사업개요

- 총사업비 : 298,029백만원
- 사업기간 : 2009 ~ 2029년
- 사업규모 : 지역생활권별 광역복지지원센터 건립(총 6개소)
- 사업내용 : 아동·노인·장애인·여성 등 사회적 보호대상자의 서비스 제공을 위한 종합복지시설 건립

② 결산내역

- 예산현액 9,266백만원의 98.5%인 9,087백만원 집행

③ 전용·조정·이월·불용사유

(전용) 공사비, 감리비, 시설부대비 부족분 확보를 위해 복합커뮤니티 센터 건립사업에서 716백만원 전용

(이월) 조달청 계약 지연에 따른 공사비 10백만원 이월

(불용) 집행잔액 등 129백만원 불용

④ 이월액 집행계획

- 예산이 조기에 집행될 수 있도록 선금집행 독려 및 공사기성 처리, 관급자재 조기발주 등 예산집행에 만전을 기할 계획

11-1 3생활권 광역복지지원센터 건립

(백만원)

2019 예산	2020년 예산집행										2021 예산	
	예산액		전년도 이월금	전용 등	예산 현액 (A)	지출액 (B)	B/A (%)	이월액 (C)	C/A (%)	불용액 (D)		D/A (%)
	본예산	추경										
13,531	6,238	6,238	968	716	7,922	7,844	99.0	-	-	78	1.0	-

1 사업개요

- 총사업비 : 42,901백만원
- 사업기간 : 2016 ~ 2020년
- 사업규모 : 부지면적 13,289m² 연면적 14,931m²
- 사업내용 : 아동·노인·장애인·여성 등 사회적 보호대상자의 서비스 제공을 위한 종합복지시설 건립

2 결산내역

- 예산현액 7,922백만원의 99.0%인 7,844백만원(공사비 7,389백만원, 감리비 408백만원, 시설부대비 47백만원) 집행

3 전용·조정·이월·불용사유

- (전용) 물가상승에 따른 공사비, 감리비 부족분 및 조달수수료 확보를 위해 2-1복컴 공사비, 감리비에서 716백만원 전용
- (이월) 해당사항 없음
- (불용) 준공에 따른 잔여공사비, 감리비, 시설부대비 78백만원 불용

4 이월액 집행계획

- 해당사항 없음

11-2 4생활권 광역복지지원센터 건립

(백만원)

2019 예산	2020년 예산집행											2021 예산
	예산액		전년도 이월금	전용 등	예산 현액 (A)	지출액 (B)	B/A (%)	이월액 (C)	C/A (%)	불용액 (D)	D/A (%)	
	본예산	추경										
662	1,279	1,279	25	-	1,304	1,243	95.3	10	0.8	51	3.9	21,975

1 사업개요

- 총사업비 : 44,441백만원
- 사업기간 : 2019 ~ 2023년
- 사업규모 : 부지면적 15,019m² 연면적 13,468m²
- 사업내용 : 아동·노인·장애인·여성 등 사회적 보호대상자의 서비스 제공을 위한 종합복지시설 건립

2 결산내역

- 예산현액 1,304백만원의 95.3%인 1,243백만원(실시설계비 1,071백만원, 감리비 137백만원, 시설부대비 34백만원) 집행

3 전용·조정·이월·불용사유

(전용) 해당사항 없음

(이월) 조달청 계약 지연에 따른 공사비 10백만원 이월

(불용) 설계비 집행 잔액 51백만원 불용

4 이월액 집행계획

- 건축·전기·통신·소방공사 공정 등을 감안하여 상반기 내 집행 예정

(백만원)

2019 예산	2020년 예산집행										2021 예산	
	예산액		전년도 이월금	전용 등	예산 현액 (A)	지출액 (B)	B/A (%)	이월액 (C)	C/A (%)	불용액 (D)		D/A (%)
	본예산	추경										
4,019	35,399	35,399	333	4,000	39,732	39,235	98.7	482	1.2	15	0	27,348

1 사업개요

- 총사업비 : 105,741백만원
- 사업기간 : 2012 ~ 2021년
- 사업규모 : 부지면적 35,780m² 연면적 16,186m²
- 사업내용 : 도시민의 공연문화 수요 충족을 위하여 다양한 장르의 공연이 가능한 복합공연장 건립

2 결산내역

- 예산현액 39,732백만원의 98.7%인 39,235백만원(공사비 37,989백만원, 감리비 1,188백만원, 시설부대비 58백만원) 집행

3 전용·조정·이월·불용사유

- (전용) 공사비 부족분 확보를 위해 2-4생 복컴(2,500백만원), 박물관단지(914백만원), 경찰서(321백만원)에서 전용
- (이월) 관급자재(공연장 객석) 등 7건의 납품기한 미도래에 따른 공사비, 조달수수료 납부 등을 위한 시설부대비 등 482백만원 이월
- (불용) 미사용 관급자재(속빈콘크리트블록, 자연석 판석 등) 정산에 따른 공사비 15백만원 불용

4 이월액 집행계획

- 공정 및 관급자재 납품일정 등을 감안하여 '21.5월 내 집행 예정

(백만원)

2019 예산	2020년 예산집행											2021 예산
	예산액		전년도 이월금	전용 등	예산 현액 (A)	지출액 (B)	B/A (%)	이월액 (C)	C/A (%)	불용액 (D)	D/A (%)	
	본예산	추경										
12,727	3,115	3,115	443	△1,109	2,449	2,327	95	119	5	3	0	31,967

① 사업개요

- 총사업비 : 4,082억원
- 사업기간 : 2016년 ~ 2027년
- 사업규모 : 부지면적 75,402m², 연면적 80,647m²
- 사업내용 : 다양한 콘텐츠의 개별박물관을 집적화하여 국가 상징 공간으로 조성하고 국민의 문화 향유 증대

② 결산내역

- 예산현액 2,449백만원의 95%인 2,327백만원(토지매입비 990백만원, 설계비 795백만원, 시설비 269백만원, 감리비 76백만원, 기타 196백만원) 집행

③ 전용 · 조정 · 이월 · 불용사유

- (전용) 신청사·아트센터 공사비 부족으로 박물관단지 공사비 등을 전용 (1,109백만), 조성원가 상승으로 공사비를 건설보상비로 전용(7백만)
- (이월) 절대공기 부족으로 시설비, 감리비, 시설부대비(119백만) 등 이월
- (불용) 기본조사설계비, 공사비 등 집행잔액(2백만) 불용

④ 이월액 집행계획

- 어린이박물관 공사·감리비·시설부대비 상반기 내 97%이상 집행 예정

(백만원)

2019 예산	2020년 예산집행										2021 예산	
	예산액		전년도 이월금	전용 등	예산 현액 (A)	지출액 (B)	B/A (%)	이월액 (C)	C/A (%)	불용액 (D)		D/A (%)
	본예산	추경										
376	395	395	27	-	422	342	81.0	40	9.5	40	9.5	395

① 사업개요

- 총사업비 : -
- 사업기간 : 2007년 ~ 계속
- 사업규모 : -
- 사업내용 : 행정중심복합도시건설의 효율적인 추진에 필요한 각종 정책연구 및 개발, 평가 등을 위한 지원

② 결산내역

- 예산현액 422백만원의 81%인 342백만원(정책연구비 342백만원) 집행

③ 전용·조정·이월·불용사유

(전용) 해당사항 없음

(이월) 준공기한 미 도래에 따라 40백만원 이월

(불용) 정책연구용역 낙찰차액 및 집행잔액 40백만원 불용

④ 이월액 집행계획

- 조속한 용역 추진으로 '21년 연말까지 전액 집행 예정

(백만원)

2019 예산	2020년 예산집행										2021 예산	
	예산액		전년도 이월금	전용 등	예산 현액 (A)	지출액 (B)	B/A (%)	이월액 (C)	C/A (%)	불용액 (D)		D/A (%)
	본예산	추경										
666	371	371	370	-	741	667	90.0	-	-	74	10.0	1,365

① 사업개요

- 총사업비 : -
- 사업기간 : 2019 ~ 계속
- 사업규모 : -
- 사업내용 : 「2040년 행복도시권 광역도시계획」 수립 등을 통해
충청권 상생발전과 국토균형발전을 도모

② 결산내역

- 예산현액 741백만원 중 90%넘 667백만원(정책연구비 655백만원, 일반
수용비 10백만원, 사업추진비 2백만원) 집행

③ 전용·조정·이월·불용사유

(전용) 해당사항 없음

(이월) 해당사항 없음

(불용) 연구용역 낙찰차액(15백만원) 및 집행잔액*(59백만원)

* 코로나19 확산에 따른 국외출장 취소, 협의회·세미나 등 비대면 실시

④ 이월액 집행계획

- 해당사항 없음

(백만원)

2019 예산	2020년 예산집행										2021 예산	
	예산액		전년도 이월금	전용 등	예산 현액 (A)	지출액		이월액 (C)	C/A (%)	불용액		
	본예산	추경				(B)	B/A (%)			(D)		D/A (%)
117	117	117	-	-	117	49	41.9	-	-	68	58.1	120

① 사업개요

- 총사업비 : -
- 사업기간 : 2007년 ~ 계속
- 사업규모 : -
- 사업내용 : 직원의 창의·실용 역량 강화 및 업무능력 배양 활동을 통한 행정효율성 향상

② 결산내역

- 예산현액 117백만원의 41.9%인 49백만원(일반수용비 27백만원, 국내여비 13백만원, 사업추진비 1백만원, 포상금 8백만원) 집행
- 코로나19 상황에 따른 전직원 연찬회 및 대면 교육·행사 취소로 인한 불용액 발생

③ 전용·조정·이월·불용사유

(전용) 해당사항 없음

(이월) 해당사항 없음

(불용) 집행잔액 68백만원 불용

④ 이월액 집행계획

- 해당사항 없음

(백만원)

2019 예산	2020년 예산집행										2021 예산	
	예산액		전년 이월금	전용 등	예산 현액 (A)	지출액 (B)	B/A (%)	이월액 (C)	C/A (%)	불용액 (D)		D/A (%)
	본예산	추경										
442	442	442	6	-	448	442	98.7	-	-	6	1.3	482

1 사업개요

- 총사업비 : -
- 사업기간 : 2012년 ~ 계속
- 사업규모 : -
- 사업내용 : 도시건설과정 홍보, 홍보계획 수립·시행 등 행복도시
건설사업 홍보를 통한 원활한 사업추진 지원

2 결산내역

- 예산현액 448백만원의 98.7%인 442백만원(일반수용비 263백만원,
일반용역비 179백만원) 집행

3 전용·조정·이월·불용사유

(전용) 해당사항 없음

(이월) 해당사항 없음

(불용) 낙찰차액 6백만원 불용

4 이월액 집행계획

- 해당사항 없음

(백만원)

2019 예산	2020년 예산집행										2021 예산	
	예산액		전년 이월금	전용 등	예산 현액 (A)	지출액 (B)	B/A (%)	이월액 (C)	C/A (%)	불용액 (D)		D/A (%)
	본예산	추경										
241	241	241	-	-	241	241	100	-	-	-	-	324

① 사업개요

- 총사업비 : -
- 사업기간 : 2010 ~ 계속
- 사업규모 : -
- 사업내용 : 정보보호 및 네트워크 장비 등의 사용연한 경과에 따라 시스템 장애 예방을 위해 노후 전산 장비를 연차적 교체 추진

② 결산내역

- 예산현액 241백만원의 100%인 241백만원(자산취득비 241백만원) 집행

③ 전용 · 조정 · 이월 · 불용사유

- 해당사항 없음

④ 이월액 집행계획

- 해당사항 없음

19 청사 이전 지원

(백만원)

2019 예산	2020년 예산집행										2021 예산	
	예산액		전년 이월금	전용 등	예산 현액 (A)	지출액 (B)	B/A (%)	이월액 (C)	C/A (%)	불용액 (D)		D/A (%)
	본예산	추경										
553	734	-	-	-	734	569	77.5	-		165	22.5	-

1 사업개요

- 총사업비 : -
- 사업기간 : 2014년 ~ 2020년
- 사업규모 : 공무원 단기숙소 102실 운영(연금공단임대아파트 35채)
- 사업내용 : 공무원 단기숙소(아름관) 운영을 통한 이전기관 공무원 근무여건 개선 및 원활한 정착지원

2 결산내역

- 예산현액 734백만원의 77.5%인 569백만원(시설장비유지비 11, 관리
용역비 352, 자산취득비 206) 집행

3 전용 · 조정 · 이월 · 불용사유

(전용) 해당사항 없음

(이월) 해당사항 없음

(불용) '20.11.1. 공무원연금공단 이관에 따른 관리용역비(2개월분) 및
낙찰차액 불용 발생

4 이월액 집행계획

- 해당사항 없음

(백만원)

2019 예산	2020년 예산집행										2021 예산	
	예산액		전년도 이월금	전용 등	예산 현액 (A)	지출액 (B)	B/A (%)	이월액 (C)	C/A (%)	불용액 (D)		D/A (%)
	본예산	추경										
1,135	438	438	200	-	638	350	54.9	26	4.1	262	41.1	963

① 사업개요

- 총사업비 : -
- 사업기간 : 2006년 ~ 2030년
- 사업규모 : -
- 사업내용 : 행복도시 자족성 확보를 위한 다양한 도시기능 유치 및 자족기능 유치홍보

② 결산내역

- 예산현액 638백만원의 54.9%인 350백만원(일반수용비 66백만원, 일반용역비 269백만원, 사업추진비 15백만원) 집행

③ 전용 · 조정 · 이월 · 불용사유

(전용) 해당사항 없음

(이월) 자족기능유치 관련 용역의 과업기간 부족으로 이월(26백만원)

(불용) 코로나19로 인한 ①입주설명회 등의 온라인 전환에 따른 임차료 불용(5백만원), ②국외출장 취소에 따른 국외여비 불용(21백만원), ③기타 유치활동의 비대면전환 등에 따른 일반용역비 불용(236백만원)

④ 이월액 집행계획

- 용역준공에 따라 용역대금 지급 완료('21.2월)

(백만원)

2019 예산	2020년 예산집행										2021 예산	
	예산액		전년도 이월금	전용 등	예산 현액 (A)	지출액 (B)	B/A (%)	이월액 (C)	C/A (%)	불용액 (D)		D/A (%)
	본예산	추경										
1,635	1,835	1,835	-	-	1,835	1,804	98.3	-	-	31	1.7	1,835

① 사업개요

- 총사업비 : -
- 사업기간 : 2008년 ~ 2030년
- 사업규모 : 2030년까지 22.5조원(행복청 8.5조원, LH 14조원)을 투입하는 행복도시 건설사업의 체계적인 종합사업관리
- 사업내용 : 매년 체계적이고 효율적인 공정 및 사업비 관리 등 종합사업관리 수행

② 결산내역

- 예산현액 1,835백만원의 98.3%인 1,804백만원 집행

③ 전용 · 조정 · 이월 · 불용사유

(전용) 해당없음

(이월) 해당없음

(불용) 낙찰차액 31백만원

④ 이월액 집행계획

- 해당사항 없음

V. 재무결산 설명 자료

1. 재무제표 결산 개관

1. 재정상태 분석

(단위: 백만원, %)

구 분	2020(A)	2019(B)	증 감	
			금액(C=A-B)	비율(C/B)
자산합계(a)	2,344,326	2,735,316	(390,990)	(14.3 %)
Ⅰ. 유동자산	1,220	5,781	(4,561)	(78.9 %)
Ⅱ. 투자자산	-	-	-	-
Ⅲ. 일반유형자산	798,032	1,188,357	(390,325)	(32.8 %)
Ⅳ. 사회기반시설	1,544,889	1,540,669	4,220	0.3 %
Ⅴ. 무형자산	184	258	(74)	(28.7 %)
Ⅵ. 기타비유동자산	-	250	(250)	(100.0 %)
부채합계(b)	55	2,963	(2,908)	(98.1 %)
Ⅰ. 유동부채	55	2,963	(2,908)	(98.1 %)
Ⅱ. 장기차입부채	-	-	-	-
Ⅲ. 장기충당부채	-	-	-	-
Ⅳ. 기타비유동부채	-	-	-	-
순자산(a-b)	2,344,271	2,732,353	(388,082)	(14.2 %)

□ 자산은 전기대비 3,909억 90백만원(14.3%)이 감소한 2조 3,443억 26백만원임

○ 유동자산은 전기대비 45억 61백만원(78.9%)이 감소한 12억 20백만원으로 위탁 보상비 이자수익 등의 미수채권(3억 82백만원), 선금미정산 관련 선급금(1억 56백만원) 및 장기임차보증금(아름관, 41억 1백만원)이 감소되고 공무원연금 관련 등의 선급비용(78백만원)이 증가된 것임

○ 일반유형자산은 전기대비 3,903억 25백만원(32.8%)이 감소한 7,980억 32백만원으로 주요변동은 다음과 같음

- 2-1생활권 복합커뮤니티센터, 3-1생활권 복합커뮤니티센터 및 3생활권 광역복지지원센터 관련 토지 228억 41백만원이 등재되고 복합민원센터(일부 등재), 3-1생활권 복합커뮤니티센터 및 3생활권 광역복지지원센터건물이 835억 28백만원 등재되고 행정안전부 및 세종시에 관리전환(무상양여) 등으로 토지 및 건물이 각각 1,812억 24백만원 및 3,877억 63백만원 감소 등으로 토지 및 건물이 4,677억 44백만원 감소함

- 기계장치, 집기·비품·차량운반 및 기타 일반유형자산 취득 및 감가상각으로 1억 78백만원 감소함, 또한 당기 사업비 증가로 건설중인 토지 및 건물이 775억 98백만원 증가함

○ 사회기반시설은 전기대비 42억 20백만원(0.3%)이 증가한 1조 5,448억 89백만원으로 오송역-청주연결도로가 완공되어 도로(토지) 425억 17백만원 및 도로(공작물) 523억 45백만원이 등재되고, 자산재평가로 354억 5백만원 감소 등으로 도로가 총 52억 6백만원 감소함. 또한 당기 사업비 증가로 건설 중인 사회기반시설이 94억 26백만원 증가됨

○ 무형자산은 전기대비 74백만원(28.7%)이 감소한 1억 84백만원으로 업무용 소프트웨어 관련 외부구입소프트웨어를 취득(94백만원)하고, 무형자산상각비(1억 68백만원)로 감소됨

○ 기타비유동자산은 전기 대비 2억 50백만원(-100.0%)이 감소한 0원으로 아람관 임차보증금 세입처리로 감소한 것임

□ 부채는 전기 대비 29억 8백만 원(98.1%)이 감소한 55백만 원임

○ 전기 유동부채는 사업비 관련 미지급금으로 당기 전액 지급하였으며 당기 유동부채(55백만원)는 사업비 관련 조달수수료 금액을 인식한 것임

□ 순자산은 2조 3,442억 71백만원으로 전기대비 3,880억 82백만원(14.2%)이 감소함

2. 재정운영 분석

(단위: 백만원, %)

구 분	2020(A)	2019(B)	증 감	
			금액(C=A-B)	비율(C/B)
I. 프로그램순원가	491,321	329,635	161,686	49.1 %
II. 관리운영비	20,927	18,750	2,177	11.6 %
III. 비배분비용	-	-	-	-
IV. 비배분수익	314	177	137	77.4 %
V. 재정운영순원가(I + II + III - IV)	511,935	348,208	163,727	47.0 %
VI. 비교환수익 등	-	-	-	-
VII. 재정운영결과(V - VI)	511,935	348,208	163,727	47.0 %

□ 프로그램 순 원가는 4,913억 21백만 원으로서 프로그램총원가 4,933억 65백만 원에서 프로그램 수익 20억 44백만 원을 차감한 금액으로 전기 대비 1,616억 86백만 원(49.1%)이 증가하였음

○ 프로그램총원가는 외삼-유성복합터미널 관련 자치단체보조비 80억으로 전기대비 30억원 감소, 건물 및 도로 관련 감가상각비는 695억 52백만원으로 건물 및 구축물(도로) 등재로 전기대비 56억 10백만원 증가, 도로 재평가로 평가손실 356억 40백만원으로 전기대비 316억 48백만원 증가 및 세종시 무상양여 관련 기타비용 3,796억 84백만원으로 전기대비 1,263억 49백만원 증가 등으로 총 1,609억 98백만원 증가함

□ 관리운영비는 209억 27백만원으로 인건비 115억 93백만원, 복리후생비 19억 89백만원, 외주용역비 13억 16백만원, 연구개발비 36억 40백만원 등으로 구성됨

□ 비배분수익은 3억 14백만원으로 아름관 관련 재화및용역제공수익(1억 29백만원), 공사비정산잔액 등의 지출반납금 1억 27백만원으로 전기대비 1억 37백만원(77.4%) 증가함

3. 순자산변동 분석

(단위: 백만원, %)

구분	2020(A)	2019(B)	증 감	
			금액(C=A-B)	비율(C/B)
I. 기초순자산	2,732,353	2,917,860	(185,507)	(6.4 %)
II. 재정운영결과	511,935	348,208	163,727	47.0 %
III. 재원의조달및이전	189,017	340,622	(151,605)	(44.5 %)
IV. 조정항목	(65,164)	(177,920)	112,756	63.4 %
V. 기말순자산 (I - II + III + IV)	2,344,271	2,732,353	(388,082)	(14.2 %)

□ 당기 기말순자산은 전기 대비 3,880억 83백만 원(14.2%)이 감소한 2조 3,442억 71백만 원이며 주요내역은 다음과 같음

- 재정운영결과는 5,119억 원 35백만 원으로 전기 대비 1,637억 27백만 원(47.0%) 증가함
- 재원의조달및이전은 1,890억 17백만원으로 재원의 조달(국고수입 등) 6,294억 99백만 원에서 재원의이전(국고이전지출 등) 4,404억 82백만원을 차감한 금액으로 구성됨
- 조정항목은 -651억 64백만원으로 재평가로 인한 사회기반시설재평가이익의 감소 -651억 64백만으로 구성됨
- 기말순자산 2조 3,442억 71백만원은 2019회계연도의 기말순자산 2조 7,323억 53백만 원에서 재정운영결과 5,119억원 35백만원을 차감하고 재원의조달 및 이전 1,890억 17백만원을 가산하고 조정항목 -651억 64백만원을 가산한 금액임

2. 중앙관서 재무제표 현황

1. 재정상태표

(단위: 원)

	2020	2019
자산		
I.유동자산	1,220,305,982	5,781,345,371
1. 현금및현금성자산	114	126
2. 미수채권	214,675,438	596,611,645
미수채권대손충당금	14,512,420	582,099,225
3. 기타유동자산	1,020,142,850	5,199,246,020
II.투자자산	-	-
III.일반유형자산	798,032,417,412	1,188,357,063,880
1. 토지	370,344,042,109	528,726,701,209
2. 건물	64,687,664,354	385,404,016,594
건물감가상각누계액	2,195,522,308	13,549,934,634
3. 기계장치	539,325,938	604,872,336
기계장치감가상각누계액	426,283,773	407,367,849
4. 집기·비품·차량운반구	2,888,940,672	3,241,716,520
집기·비품·차량운반구감가상각누계액	2,020,617,275	2,295,264,124
5. 기타일반유형자산	78,071,520	107,660,380
기타일반유형자산감가상각누계액	69,903,111	24,045,430
6. 건설중인일반유형자산	364,206,699,286	286,608,278,378
IV.사회기반시설	1,544,889,184,393	1,540,869,403,775
1. 도로	1,551,129,948,796	1,492,037,105,777
도로감가상각누계액	340,421,447,254	1,215,914,540,560
2. 건설중인사회기반시설	334,180,682,851	324,754,863,215
V.무형자산	183,824,023	258,442,947
1. 소프트웨어	183,824,023	258,442,947
VI.기타비유동자산	-	250,000,000
1. 기타의기타비유동자산	-	250,000,000
자산계	2,344,325,731,810	2,735,316,255,953
부채		
I.유동부채	54,873,384	2,963,441,300
1. 기타유동부채	54,873,384	2,963,441,300
II.장기차입부채	-	-
III.장기충당부채	-	-
IV.기타비유동부채	-	-
부채계	54,873,384	2,963,441,300
순자산		
I.기본순자산	8,077,641,450	8,077,641,450
II.적립금 및 잉여금	2,068,916,225,024	2,391,834,179,690
III.순자산조정	267,276,991,952	332,440,993,513
순자산계	2,344,270,858,426	2,732,352,814,653
부채와순자산계	2,344,325,731,810	2,735,316,255,953

2. 재정운영표

(단위: 원)

행정중심복합도시건설청

	2020			2019		
	총원가	수익	순원가	총원가	수익	순원가
I. 프로그램순원가	493,365,736,222	(2,044,280,898)	491,321,455,324	332,367,459,631	(2,731,974,830)	329,635,484,801
1. 행정중심복합도시건설	493,365,736,222	(2,044,280,898)	491,321,455,324	332,367,459,631	(2,731,974,830)	329,635,484,801
II. 관리운영비			20,927,313,167			18,749,872,489
1. 인건비			11,593,232,880			10,884,648,780
2. 경비			9,334,080,287			7,865,223,709
(1) 복리후생비			1,988,537,870			2,004,292,300
(2) 소모품비			702,014,350			378,410,801
(3) 인쇄비			134,147,630			136,016,350
(4) 광고선전비			116,895,900			119,194,000
(5) 지급수수료			112,394,130			172,448,550
(6) 세금과공과			43,015,940			44,112,900
(7) 수도광열비			199,880			6,423,660
(8) 지급보험료			2,244,810			-
(9) 교육훈련비			25,840,700			36,089,740
(10) 지급임차료			89,250,600			125,208,350
(11) 유류비			5,218,842			7,564,171
(12) 수선유지비			30,966,530			21,855,000
(13) 여비교통비			195,830,406			388,658,680
(14) 업무추진비			463,004,584			481,462,533
(15) 외주용역비			1,316,299,170			1,234,233,900
(16) 보전비			1,890,160			1,680,000
(17) 보조비			-			197,000,000
(18) 감가상각비			466,053,275			437,323,014
(19) 대손상각비			-			6,756,600
(20) 연구개발비			3,640,071,510			2,065,749,160
(21) 기타비용			204,000			744,000
III. 비배분비용			-			-
IV. 비배분수익			313,693,116			176,890,490
1. 재화및용역제공수익			129,127,856			168,984,940
2. 이자수익			540			6,050
3. 기타수익			184,564,720			7,899,500
V. 재정운영순원가(I + II + III - IV)			511,935,075,375			348,208,466,800
VI. 비교환수익 등			-			-
VII. 재정운영결과(V - VI)			511,935,075,375			348,208,466,800

3. 순자산변동표

(단위: 원)

	기본순자산	적립금 및 잉여금	순자산조정	합계
I.전기 기초순자산	8,077,641,450	2,399,421,133,279	510,361,417,012	2,917,860,191,741
1. 보고금액	8,077,641,450	2,399,421,133,279	510,361,417,012	2,917,860,191,741
II.재정운영결과		348,208,466,800		348,208,466,800
III.재원의조달및이전		340,621,513,211		340,621,513,211
1. 재원의조달		608,824,610,490		608,824,610,490
(1) 국고수입		608,330,075,460		608,330,075,460
(2) 무상이전수입		96,698,900		96,698,900
(3) 기타재원조달		397,836,130		397,836,130
2. 재원의이전		268,203,097,279		268,203,097,279
(1) 국고이전지출		260,501,943,920		260,501,943,920
(2) 무상이전지출		7,701,153,359		7,701,153,359
IV.조정항목	-	-	(177,920,423,499)	(177,920,423,499)
1. 자산재평가이익	-	-	(177,920,423,499)	(177,920,423,499)
V.전기 기말순자산 (I - II + III + IV)	8,077,641,450	2,391,834,179,690	332,440,993,513	2,732,352,814,653
VI.당기 기초순자산	8,077,641,450	2,391,834,179,690	332,440,993,513	2,732,352,814,653
1. 보고금액	8,077,641,450	2,391,834,179,690	332,440,993,513	2,732,352,814,653
VII.재정운영결과		511,935,075,375		511,935,075,375
VIII.재원의조달및이전		189,017,120,709		189,017,120,709
1. 재원의조달		629,498,818,310		629,498,818,310
(1) 국고수입		628,273,914,640		628,273,914,640
(2) 제재금수익		47,828,250		47,828,250
(3) 무상이전수입		752,545,450		752,545,450
(4) 기타재원조달		424,529,970		424,529,970
2. 재원의이전		440,481,697,601		440,481,697,601
(1) 국고이전지출		316,314,685,310		316,314,685,310
(2) 무상이전지출		124,167,012,291		124,167,012,291
IX.조정항목	-	-	(65,164,001,561)	(65,164,001,561)
1. 자산재평가이익	-	-	(65,164,001,561)	(65,164,001,561)
X.당기 기말순자산 (VI-VII+VIII+IX)	8,077,641,450	2,068,916,225,024	267,276,991,952	2,344,270,858,426

3. 기타 부서 특이사항

1. 2020년도 종료사업 자산등재 및 관리전환 현황

<공공건축추진단>

(단위 : 백만원)

구 분	건물(가액)	토지(가액)	자산등재	관리전환	비 고
국무총리공관	기 전환	20,461	-	○	국무총리실
정부세종청사	기 전환	288,254	-	○	행자부
대통령기록관	"	18,890	-	○	"
세종컨벤션센터	"	22,715	-	○	"
국립세종도서관	"	17,945	-	○	문체부
한솔동 경찰지구대	기 전환	962	-	○	경찰청
아름동 경찰지구대	"	2,598	-	○	"
아름동 우체국	1,231	기 전환	-	○	우정사업본부
세종시 청사	90,468	24,985	-	○	'19 관리전환
소방서 청사	1,009	1,735	-	○	'19 관리전환
1-1(A) 복합커뮤니티센터	24,804	기 등재	○	○	'20 무상양여
3-2 복합커뮤니티센터	36,469	9,760	○	-	-
2생활권 광역복지지원센터	33,129	10,237	○	○	'20 무상양여
3생활권 광역복지지원센터	32,819	9,987	○('20)	○	'20 무상양여
3-1 생활권 복합커뮤니티센터	26,358	4,765	○('20 토지)	○	'20 무상양여
선관위청사	7,050	1,798	-	○	'19 관리전환
1-1(B) 복합커뮤니티센터	27,455	기 등재	○	○	'20 무상양여
2-1 복합커뮤니티센터	31,613	8,089	○('20)	○	'20 무상양여
2-2 복합커뮤니티센터	30,294	5,977	○	○	'20 무상양여
3-3복합커뮤니티센터	30,929	6,058	○	○	'20 무상양여
복합민원센터 건립	122,335	-	○		'19 등재
정부세종청사 직장어린이집	10,337	-	○		'19 등재
신학연 클러스터 지원센터 건립	18,741	4,834	○		'19 등재
복합민원센터	19,097	-	○		'20 등재

<기반시설국>

(단위 : 백만원)

구 분	도로(가액)	건축물(가액)	자산등재	관리전환	비 고
행복도시-청원IC연결도로	13,415	60,298	○	-	
행복도시-청주연결도로	59,413	107,254	○	-	
행정도시-공주시연결도로	40,701	68,632	○	-	
행정도시-청주공항연결도로	32,571	110,066	○	-	
오송역-청주연결도로	42,517	52,129	○	-	

2. 계속사업 : 사업비 지출로 인해 건설중인 자산증가 현황

<공공건축추진단>

(단위 : 백만원)

구 분	건 물(가액)	토 지(가액)	비 고
복합민원센터	77,317	기 구입	
아트센터	56,954	24,393	
세무서 청사	13,728	6,078	
경찰서 청사	9,727	11,748	
3생활권 환승주차장	-	7,871	
2-4 복합커뮤니티센터	2,282	5,514	
4-1 복합커뮤니티센터	19,874	6,272	
4-2 복합커뮤니티센터	60	-	
5-1 복합커뮤니티센터	69	-	
6-4 복합커뮤니티센터	19,423	7,862	
4 광역복지지원센터	1,880	-	
국립박물관단지	5,288	15,441	
중앙행정기관 이전 건립	39,702	30,236	
청소년 복지시설 건립	477	-	
농업기술센터 건립	1,244	-	
119특수구조단청사 건립	382	323	
평생교육원 건립	19	-	

<기반시설국>

(단위 : 백만원)

구 분	도로(가액)	구축물(가액)	비 고
행복도시-조치원연결도로	56,057	12,939	
오송역-청주 연결도로(2구간)	4,693	26,760	
행복도시-부강역연결도로	24,898	45,831	
오송역-조치원연결도로	15,752	38,660	
외삼-유성복합터미널연결도로	-	2,323	
조치원 우회도로	33	1,013	
회덕IC 연결도로	10	2,351	
행복도시-공주시연결도로(2구간)	55,496	46,351	
행복도시-공주시연결도로(3구간)	-	1,000	
광역교통 환경영향 평가	-	-	