

2022회계연도 세입세출 결산개요

2023. 4.

행정중심복합도시건설청

2022 회계연도 세입세출 결산 개요

2023 . 4

행정중심복합도시건설청

목 차

I. 일반 현황	1
II. 2022회계연도 세입·세출 예산	7
III. 2022회계연도 세입·세출 결산	11
IV. 주요사업별 결산내역	19
1) 중앙행정기관 이전 건립	21
2) 광역교통시설 건설	22
3) 국회세종 의사당 건립	30
4) 국가재난대응시설 건립	31
5) 도담어진지구대 건립	32
6) 세종경찰청 청사 건립	33
7) 창의진로교육원 건립	34
8) 119 특수구조단 청사 건립	35
9) 평생교육원 건립	36
10) 복합커뮤니티센터 건립	37
11) 4생활권 광역복지지원센터 건립	42
12) 국립박물관단지 건립	43
13) 정책연구비(R&D)	44
14) 광역도시계획 수립	45

15) 행정효율성 증진 및 능력개발	46
16) 행복도시건설 홍보	47
17) 행정정보시스템 고도화(정보화)	48
18) 복합편의시설 운영관리	49
19) 국립박물관단지 운영	50
20) 자족기능유치지원	51
21) 종합사업관리	52
22) 행복도시 탄소관리시스템 구축	53

V. 재무결산 설명 자료	55
1. 재무제표 결산 개관	57
2. 중앙관서 재무제표 현황	61
3. 기타 부서 특이사항	64

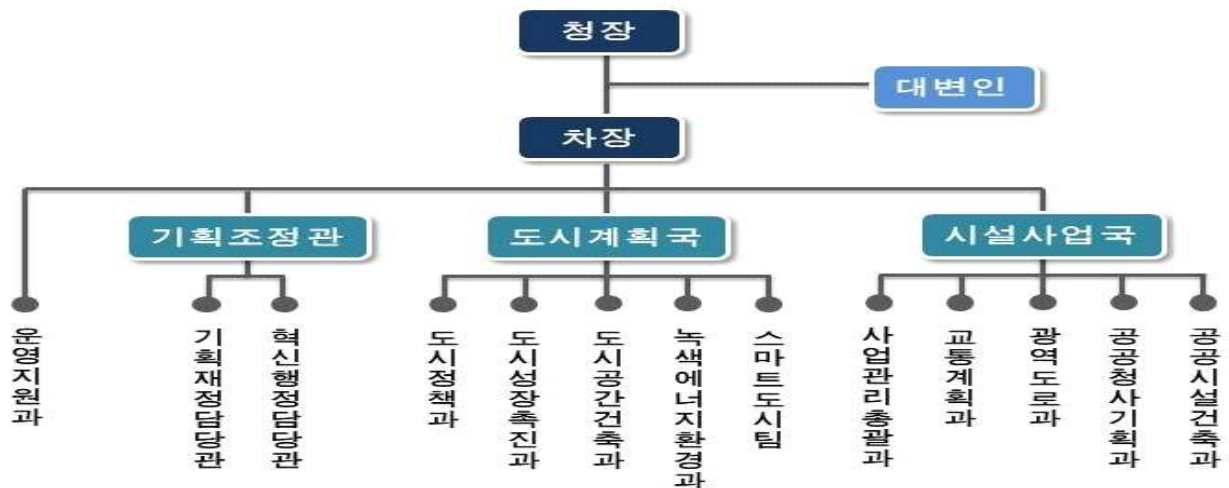
I . 일 반 현 황

1. 기능 및 조직

□ 기 능 : 행정중심복합도시 건설사업 추진

- 개발계획 수립·변경 및 실시계획 승인
- 공공청사·광역교통·공공시설 등의 건설 및 사업관리
- 「행정중심복합도시건설특별회계」 관리·운영
- 자족기능 확충을 위한 투자 유치

□ 기 구 : 1관 2국 13과 1팀('23.4 기준)



※ 대외인니협력팀, 광역상생발전기획단, BRT 기획팀, 박물관운영팀, 박물관건립팀 등 TF 운영

□ 정 원 : 148명(현원 149명, '23.4 기준)

구분	정무직	고위 공무원	3급	4급	5급	6급	7급	8·9급	계
정원	1	4	4	21	42	45	18	13	148
현원	1	4	5	20	41	46	23	9	149

2. 건설사업 개요 및 개발전략

□ 건설사업 개요

- (사업목적) 국토 균형발전 및 국가경쟁력 제고
- (근거법령) 「신행정수도 후속대책을 위한 연기·공주지역 행정중심복합도시 건설을 위한 특별법」 및 같은 법 시행령('05년 제정)
- (사업내용) 예정지역(73km²)에 인구 50만 명의 자족도시 건설
- (총사업비) 22.5조원(국비 8.5조원 + 한국토지주택공사 14조원)
※ '22.12월 말 명목가 기준 17.97조원(79.9%) 집행(국비 6.54조원, LH 11.43조원)
- (도시 구조) 중심부를 녹지공간으로 조성(녹지율: 52%)하고, 주위에 6개 주요기능*을 균형 있게 배치한 세계 최초의 환상형(Ring) 도시
* 중앙행정 / 문화·국제 / 도시행정 / 대학·연구 / 의료·복지 / 첨단지식

□ 개발전략 : '07~'30년까지 3단계에 걸쳐 순차적으로 건설

- (1단계, 초기활력단계, '07~'15, 15만명)
중앙행정기능 이전 및 도시인프라 확충을 통한 성장기반 조성
- (2단계, 자족적 성숙단계, '16~'20, 30만명) 대학·연구기능 등 도시 자족기능 본격 운용 및 도시인프라 향상
- (3단계, 완성단계, '21~'30, 50만명) 도시기능 및 기반시설 등이 성숙단계를 거치면서 도시 완성



3. '23년 예산 현황

□ '23년 예산 : 2,250억원('22년 대비 44.5% 감소, 행특회계)

- (계속사업) 국회세종지사당 건립(350억원), 광역도로(579억원), 국립 박물관단지 건립(388억원) 등 30개 사업 2,230억원
- (신규사업) 세종공동캠퍼스 공익법인 운영(10억원), 대통령제2집무실 건립(3억원), 세종경찰특공대 청사 건립(1억원) 등 5개 사업 20억원

□ '23년 주요사업 예산 현황

(단위 : 억원)

사 업 명	'22년	'23년	증 감		비 고 (주요사업)
			금액	%	
합 계	4,054	2,250	△1,804	△44.5	
중앙행정기관	1,440	3	1,437	99.8	대통령 제2집무실
광역교통시설	690	579	△-111	△-16.1	행복~공주 등 7개 사업
국가·지방행정시설	294	743	449	△152.7	국회세종지사당, 창의진로 교육원 등
복합커뮤니티센터	393	197	△196	△49.9	4-2생활권 등 4개 사업
광역복지지원센터	125	20	△373	△298.4	4생활권
문화시설	855	390	△465	△54.4	박물관단지, 종합체육시설
기타사업·기관운영	257	318	61	23.7	인건비, 기본경비 등

Ⅱ. 2022회계연도 세입·세출 예산

II

2022회계연도 세입·세출 예산

1 세입·세출 예산

(단위 : 백만원)

구 분		'21년 (A)	'22년 (B)	증 감 (B-A)	(%)
세입	○ 일반회계	-	-	-	-
	○ 행정중심복합도시건설특별회계	436,102	428,307	△7,795	△1.8
	- 재산수입	328	31	△297	△90.5
	- 경상이전수입	4,094	804	△3,290	△80.4
	- 세계잉여금	3,640	35,958	32,318	887.9
	- 일반회계 전입금	431,680	391,514	△40,166	△9.3
세출	○ 일반회계	431,680	391,514	△40,166	△9.3
	- 전출금	431,680	391,514	△40,166	△9.3
	○ 행정중심복합도시건설특별회계	436,102	374,158	△61,944	△14.2
	- 인 건 비	12,342	12,608	266	2.2
	- 기 본 경 비	3,235	3,970	735	22.7
	- 연금부담금	1,667	1,605	△62	△3.7
	- 주요사업비	418,858	355,975	△62,883	△15.0

2 사업별 예산 내역

(단위 : 백만원, %)

사 업 명	'21년 (A)	'22년 (B)	증 감 (B-A)	(%)
합 계	436,102	405,202	△30,900	△7.1
중앙행정기관 건립	159,404	144,004	△15,400	△9.7
광역교통시설 건설	59,242	69,020	9,778	16.5
국가행정시설 건립	34,277	9,508	△24,769	△72.3
복합커뮤니티센터 건립	61,322	39,255	△22,067	△36.0
광역복지지원센터 건립	21,975	12,580	△9,395	△42.8
기타 사업비	82,638	113,553	30,915	37.4
인건비·경비·연금부담금	17,244	17,282	38	0.2

Ⅲ. 2022회계연도 세입·세출 결산

Ⅲ

2022회계연도 세입·세출 결산

1 세입 결산

<행정중심복합도시건설특별회계>

(단위 : 백만원, %)

구 분	예산액 (A)	징수결정액 (B)	수납액 (C)	C/A	C/B	불납 결손액	미수납액
2022	405,202	428,429	428,307	105.7	99.9	-	122
2021	436,102	446,612	446,493	102.4	99.9	-	119
증감률	△7.1	△4.1	△4.1	-	-	-	2.5

□ 행정중심복합도시건설특별회계의 세입 결산은

- 징수결정액 4,284억 29백만원 중 4,283억 7백만원을 수납하였으며, 1억 22백만원이 미수납*되었음
- 주요 수납내역은 일반회계전입금 3,915억 14백만원, 전년도세계잉여금 359억 58백만원, 기타재산이자수입 30백만원, 기타경상이전수입(반환금, 정산금) 8억 4백만원 등임

* 국고보조금 환수액 94백만원, 소송비용 환수액 9백만원, 위약금 7백만원, 과태료 1백만원(체납자 재력부족 및 거소불명)

【 세입결산 세부내역 】

(단위 : 백만원)

구 분	세입 예산액	징수 결정액	수납액	불납 결손액	미수납액	비 고
계	405,202	428,429	428,307	-	122	
관유물대여료	-	1	1	-	-	토지, 건물, 관유물대여료 등
기타이자 및 재산수입	46	33	30	-	3	이자 및 기타 재산수입
벌금,몰수,과태료 등	-	1	-	-	1	과태료, 위약금
변상금 및 위약금	-	7	0	-	7	변상금, 위약금
기타경상이전수입	4,094	915	804	-	108	반환금, 정산금 등
전년도이월금	-	-	-	-	-	전년도이월금
세계잉여금	9,548	35,958	35,958	-	-	전년도세계잉여금
정부내부수입	391,514	391,514	391,514	-	-	일반회계전입금

2 세출 결산

<행정중심복합도시건설특별회계>

(단위 : 백만원, %)

구분	예산액 (A)	예산현액 (B)	지출액 (C)	집행률		다음연도 이월액	불용액
				C/A	C/B		
2022	405,202	434,715	374,158	92.3	86.1	46,861	13,695
2021	436,102	446,920	410,535	94.1	91.9	29,513	6,872
증감율	△7.1	△2.7	△8.9	△1.8%p	△5.8%p	58.8	99.3

* %p : 두 백분율과의 산술적 차이를 나타냄

□ 행정중심복합도시건설특별회계 세출결산 내역은

- 예산현액 4,347억 15백만원 대비 86.1%인 3,741억 58백만원을 집행하였고, 10.8%인 468억 61백만원이 이월되었으며, 3.2%인 136억 95백만원이 불용되었음

* 예산현액(434,715백만원) : '22년 예산(405,202백만원) + 전년도 이월금(29,513백만원)

□ 집행액 3,741억 58백만원, 집행률 86.1%(예산현액)로 '21년 집행률 91.9% 대비 5.8%p 감소

《주요 집행내역》

- ① 중앙행정기관 건립 140,916백만원, ② 광역교통시설 건설 59,148백만원
- ③ 국가행정시설 건립 9,364백만원, ④ 지방행정시설 건립 15,446백만원
- ⑤ 복합커뮤니티센터 건립 32,299백만원, ⑥ 광역복지지원센터 건립 20,411백만원
- ⑦ 문화시설 건립 71,994백만원, ⑧ 인건비, 기본경비 등 24,580백만원

□ 이월액은 절대공기 부족, 미지급금 이월 등이 주요 원인이며, 468억 61백만원 (예산현액 10.8%)을 이월하여, '21년 이월액 295억 13백만원(예산현액의 6.6%)과 대비하여 4.2%p 증가

《주요 이월내역》

- ① 광역교통시설 건설 11,494백만원, ② 국가행정시설 건립 13,892백만원
- ③ 지방행정시설 건립 2,642백만원, ④ 복합커뮤니티센터 건립 1,466백만원
- ⑤ 광역복지지원센터 건립 751백만원, ⑥ 문화시설 건립 15,359백만원
- ⑦ 인건비, 기본경비 등 1,256백만원

- 불용액은 공사비 낙찰차액 및 집행 잔액 등이 주요 원인이며, 136억 95백만원(예산현액의 3.2%)을 불용하여, '21년 불용액 68억 72백만원(예산현액의 1.5%)과 대비하여 1.7%p 증가

《주요 불용내역》

- ① 중앙행정기관 건립 8,219백만원, ② 광역교통시설 건설 60백만원
- ③ 국가행정시설 건립 230백만원, ④ 지방행정시설 건립 841백만원
- ⑤ 복합커뮤니티센터 건립 670백만원, ⑥ 광역복지지원센터 건립 0.02백만원
- ⑦ 문화시설 건립 1,413백만원, ⑧ 인건비, 기본경비 등 2,263백만원

- 전용액 112억 3백만원(예산액의 2.8%)은 '21년 236억 25백만원(예산액의 5.4%)과 대비하여 52.6%(2.6%p) 감소하였으며, 이용액은 11억 21백만원임

○ 주요 전용내용

- '행복도시-부강역 연결도로' 건설공사에서 발생한 배상금 부족분 확보를 위해 기본경비의 일부(0.3백만원)를 전용
- 4생활권 광역복지지원센터 건립 사업의 '23년 상반기 준공을 위한 공사비 확보를 위해 평생교육원 건립 공사비(25억 11백만원)·4-2생활권 복합커뮤니티센터 건립 공사비(32억 64백만원)·5-1생활권 복합커뮤니티센터 건립 공사비(27억 7백만원)를 전용
- 4생활권 광역복지지원센터 건립 사업의 '23년 상반기 준공을 위한 감리비 확보를 위해 4-2생활권 복합커뮤니티센터 건립 공사비(1억)를 전용
- 조성원가 상승에 따른 보상비 증가에 따라 국가재난대응시설 건립 사업의 보상비 부족분 확보를 위해 119특수구조단 청사 건립 공사비(1억 57백만원)를 전용
- 2-4생활권 복합커뮤니티센터 건립 사업의 물가상승분 반영을 위한 공사비 및 감리비 부족분 확보를 위해 도담어진지구대 건립 공사비(11억 58백만원)를 전용
- 창의진로교육원 건립 사업의 물가상승분 반영을 위한 공사비 및 감리비 부족분 확보를 위해 4-2생활권 복합커뮤니티센터 건립 공사비(9억 85백만원)를 전용

- 창의진로교육원 건립 사업의 공사기간 연장에 따른 감리비 부족분 확보를 위해 국립박물관단지 건립 공사비(79백만원)를 전용
- 명예퇴직수당 지급 및 별도정원 수요 확보 등 인건비 부족분 확보를 위해 기본경비 상용임금(60백만원)·기본경비 특근매식비(18백만원)·복합편의시설 운영관리(1억 16백만원)를 전용
- 2-4생활권 복합커뮤니티센터 건립 사업의 물가상승분 반영을 위한 감리비 부족분 확보를 위해 국립박물관단지 건립 공사비(48백만원)를 전용

【 '22년 예산집행 및 이·불용 등 현황 】

□ 예산집행 현황(총괄)

(억원, %)

구 분	'22예산	전년이월	예산현액	지출액	이월액	불용액
총 계	4,052	295	4,347	3,742 (86.1)	469 (10.8)	137 (3.2)
- 주요사업비	3,879	295	4,162	3,560	439	134
- 인건비	124	-	126	126	-	0.1
- 기본경비	33	0.1	43	40	30	3
- 연금지급금	16	-	16	16	-	-

□ 주요사업별 현황

(백만원, %)

구 분	'22예산	전년이월	이·전용 등		예산현액	지출액	이월액	불용액
총 계	405,202	29,513	±12,426		434,715	374,158	46,861	13,695
정책연구비(R&D)	382	124	-	-	506	356	128	22
광역도시계획 수립	320	1,187	-	-	1,507	996	346	165
행정 효율성 증진	118	-	-	-	118	82	-	36
행복도시건설 홍보	564	-	-	-	564	553	-	11
행정정보시스템 고도화	315	-	-	-	315	312	-	3
복합편의시설 운영관리	2,355	160	-	△116	2,399	2,102	-	296
국립박물관단지 운영	1,220	-	-	-	1,220	-	-	1,220
자족기능유치지원	319	36	35	△35	355	246	52	58
종합사업 관리	1,882	-	-	-	1,882	1,751	-	131
탄소관리시스템 구축	700	-	-	-	700	-	700	-
중앙행정기관 이전건립	144,004	5,131	-	-	149,135	140,916	-	8,219
광역교통시설건설	69,020	1,682	-	-	70,702	59,148	11,494	60
국회세종 의사당 건립	-	14,727	-	-	14,727	2,542	12,057	128
국가재난대응시설	5,826	30	157	-	6,013	5,572	440	1
도담어진지구대	3,582	222	-	△1,158	2,646	1,216	1,329	101
세종경찰청 청사 건립	100	-	-	-	100	34	66	-
지방행정시설 건립	19,896	637	1,064	△2,668	18,929	15,446	2,642	841
복합커뮤니티센터 건립	39,255	1,031	1,206	△7,056	34,436	32,299	1,466	670
광역복지지원센터 건립	12,580	1	8,582	-	21,163	20,411	751	0
국립박물관 건립	85,482	4,532	-	△1,248	88,766	71,995	15,359	1,413
기본경비 등	17,282	13	1,382	△145	18,532	18,181	31	320

* 이·전용 등은 이·전용과 내역변경

IV. 주요사업별 결산내역

1

중앙행정기관 이전 건립

(백만원)

2021 예산	2022년 예산집행										2023 예산	
	예산액		전년 이월금	전용 등	예산 현액 (A)	지출액 (B)	B/A (%)	이월액 (C)	C/A (%)	불용액 (D)		D/A (%)
	본예산	추경										
133,737	144,004	144,004	5,130	-	149,134	140,916	94.5	-	-	8,218	5.5	-

① 사업개요

- 총사업비 : 3,402억
- 사업기간 : 2018 ~ 2022
- 사업규모 : 부지면적 47,093m², 연면적 138,653m²
- 사업내용 : 행안부 등 중앙행정기관의 이전에 따른 중앙행정기관의 업무공간 조성

② 결산내역

- 예산현액 149,134백만원의 94.5%인 140,916백만원(공사비 137,675백만원, 감리비 2,811백만원, 시설부대비 430백만원) 집행

③ 전용 · 조정 · 이월 · 불용사유

(불용) '22년 사업완료에 따른 준공정산액 및 집행잔액 발생

④ 이월액 집행계획

- 해당사항 없음

(백만원)

2021 예산	2022년 예산집행											2023 예산
	예산액		전년도 이월금	전용 등	예산 현액 (A)	지출액 (B)	B/A (%)	이월액 (C)	C/A (%)	불용액 (D)	D/A (%)	
	본예산	추경										
59,242	69,020	69,020	1,682	-	70,702	59,148	83.7	11,494	16.3	60	0.1	57,869

① 사업개요

- 총사업비 : 39,974억원(국비 36,387억원)
- 사업기간 : 2006 ~ 2030
- 사업규모 : 도로 21개 노선
- 사업내용 : 전국 주요도시를 2시간 내외에 접근할 수 있는
광역교통체계 구축

② 결산내역

- 예산현액 70,702백만원의 83.7%인 59,148백만원 집행

③ 전용 · 조정 · 이월 · 불용사유

(이월) 절대공기 부족에 따른 사업비 등 11,494백만원 이월

(불용) 집행잔액 등 60백만원 불용

④ 이월액 집행계획

- 원활한 공정관리를 통하여 '23년 상반기까지 집행 완료

2-1 행복도시~공주 연결도로

(백만원)

2021 예산	2022년 예산집행										2023 예산	
	예산액		전년도 이월금	전용 등	예산 현액 (A)	지출액 (B)	B/A (%)	이월액 (C)	C/A (%)	불용액 (D)		D/A (%)
	본예산	추경										
3,981	100	100	-	-	100	100	100.0	-	-	-	-	4,543

① 사업개요

- 총사업비 : 2,671억원
- 사업기간 : 2007 ~ 2026
- 사업규모 : 1구간 L=6.3km(6차로 확장), 2구간L=3.12km(6차로 신설),
3구간 L=0.82km(2차로 신설)
- 사업내용 : 행복도시와 공주시를 연결하는 국도 36호선 확장,
신설 연결도로

② 결산내역

- 예산현액 100백만원 중 100.0%인 100백만원(실시설계비 100백만원) 집행

③ 전용 · 조정 · 이월 · 불용사유

- 해당사항 없음

④ 이월액 집행계획

- 해당사항 없음

2-2 행복도시~조치원 연결도로

(백만원)

2021 예산	2022년 예산집행										2023 예산	
	예산액		전년도 이월금	전용 등	예산 현액 (A)	지출액 (B)	B/A (%)	이월액 (C)	C/A (%)	불용액 (D)		D/A (%)
	본예산	추경										
19,653	25,744	25,744	192	-	25,936	19,805	76.4	6,071	23.4	60	0.2	28,666

① 사업개요

- 총사업비 : 1,402억원
- 사업기간 : 2012 ~ 2023
- 사업규모 : L=4.90km(8차로 확장)
- 사업내용 : 행복도시와 조치원을 연결하는 국도 1호선 확장공사

② 결산내역

- 예산현액 25,936백만원 중 76.4%인 19,805백만원(보상비 260백만원, 공사비 18,758백만원, 감리비 740백만원, 시설부대비 48백만원) 집행

③ 전용 · 조정 · 이월 · 불용사유

(이월) 레미콘 수급 제한 등에 따른 공정지연으로 공사비 6,054백만원 및 시설부대비 17백만원 이월

(불용) 집행잔액 등 60백만원 불용

④ 이월액 집행계획

- 원활한 공정관리를 통하여 '23년 상반기까지 집행 완료

2-3 오송~청주 연결도로

(백만원)

2021 예산	2022년 예산집행										2023 예산	
	예산액		전년도 이월금	전용 등	예산 현액 (A)	지출액 (B)	B/A (%)	이월액 (C)	C/A (%)	불용액 (D)		D/A (%)
	본예산	추경										
10,626	19,559	19,559	271	-	19,830	16,581	83.6	3,249	16.4	-	-	14,525

① 사업개요

- 총사업비 : 1,764억원
- 사업기간 : 2007 ~ 2023
- 사업규모 : 1구간(L=4.51km, 6차로 확장), 2구간(L=1.0km, 6차로 확장)
- 사업내용 : 오송역과 청주시를 연결하는 국도36호선 확장

② 결산내역

- 예산현액 19,830백만원 중 83.6%인 16,581백만원(공사비 15,896백만원, 감리비 671백만원, 시설부대비 14백만원) 집행

③ 전용 · 조정 · 이월 · 불용사유

(이월) 레미콘 수급 제한 등에 따른 공정지연으로 공사비 3,239백만원 및 시설부대비 10백만원 이월

④ 이월액 집행계획

- 원활한 공정관리를 통하여 '23년 상반기까지 집행 완료

2-4 외삼~유성복합터미널 연결도로

(백만원)

2021 예산	2022년 예산집행										2023 예산	
	예산액		전년 이월금	전용 등	예산 현액 (A)	지출액 (B)	B/A (%)	이월액 (C)	C/A (%)	불용액 (D)		D/A (%)
	본예산	추경										
9,000	5,000	5,000	-	-	5,000	5,000	100	-	-	-	-	2,500

1 사업개요

- 총사업비 : 1,583억원(국비 791.7억원, 대전시 791.7억원)
- 사업기간 : 2014 ~ 2025
- 사업규모 : L=6.58km, 10차로 개선(4.83km) 및 8차로 신설(1.75km)
- 사업내용 : 대전 외삼동과 유성복합터미널을 연결하는 BRT 도로 건설

2 결산내역

- 예산현액 5,000백만원 전액 집행(자치단체보조금)

3 전용 · 조정 · 이월 · 불용사유

- 해당사항 없음

4 이월액 집행계획

- 해당사항 없음

2-5 회덕IC 연결도로

(백만원)

2021 예산	2022년 예산집행										2023 예산	
	예산액		전년도 이월금	전용 등	예산 현액 (A)	지출액 (B)	B/A (%)	이월액 (C)	C/A (%)	불용액 (D)		D/A (%)
	본예산	추경										
1,200	16,159	16,159	-	-	16,159	16,159	100	-	-	-	-	7,605

1 사업개요

- 총사업비 : 1,087억원(국비 543.5억원, 대전시 543.5억원)
- 사업기간 : 2018 ~ 2025
- 사업규모 : L=0.8km(IC 신설)
- 사업내용 : 경부고속도로와 대전, 행복도시를 연결하는 IC 신설

2 결산내역

- 예산현액 16,159백만원 전액 집행(민간위탁사업비 16,159백만원)

3 전용 · 조정 · 이월 · 불용사유

- 해당사항 없음

4 이월액 집행계획

- 해당사항 없음

2-6 부강역-북대전IC 연결도로

(백만원)

2021 예산	2022년 예산집행											2023 예산
	예산액		전년도 이월금	전용 등	예산 현액 (A)	지출액 (B)	B/A (%)	이월액 (C)	C/A (%)	불용액 (D)	D/A (%)	
	본예산	추경										
4,488	2,015	2,015	1,219	-	3,234	1,224	37.9	2,010	62.1	-	-	-

① 사업개요

- 총사업비 : 3,977억원
- 사업기간 : 2021 ~ 2027
- 사업규모 : L=12.7km(4차로 신설)
- 사업내용 : 세종시 부강역과 대전시 북대전IC를 연결하는 도로 신설

② 결산내역

- 예산현액 3,234백만원 중 37.9%인 1,224백만원(기본조사설계비) 집행

③ 전용 · 조정 · 이월 · 불용사유

(이월) 관계기관 협의 지연 및 타재요건 발생 등으로 설계비 2,010백만원 이월

④ 이월액 집행계획

- 타당성재조사 완료 후 '23년 하반기 집행 예정

2-7 광역교통시설 사후환경영향조사

(백만원)

2021 예산	2022년 예산집행										2023 예산	
	예산액		전 년 이 월 금	전 용 등	예산 현액 (A)	지출액 (B)	B/A (%)	이월액 (C)	C/A (%)	불 용 액 (D)		D/A (%)
	본예산	추경										
120	443	443	-	-	443	278	62.8	165	37.2	-	-	30

① 사업개요

- 총사업비 : -
- 사업기간 : 2013 ~ 2030
- 사업규모 : 행복도시 광역도로개선사업 21개 노선 등
- 사업내용 : 광역교통시설 건설사업 착공 시부터 완료 후 3년까지 사후환경영향조사 등 실시

② 결산내역

- 예산현액 443백만원 중 62.8%인 278백만원(기본조사설계비 165백만원, 공사비 113백만원) 집행

③ 전용 · 조정 · 이월 · 불용사유

(이월) 사후평가 용역 준공 미도래에 따른 미집행액 165백만원 이월

④ 이월액 집행계획

- 원활한 용역관리를 통하여 '23년 하반기까지 집행 완료

(백만원)

2021 예산	2022년 예산집행											2023 예산
	예산액		전년도 이월금	전용 등	예산 현액 (A)	지출액 (B)	B/A (%)	이월액 (C)	C/A (%)	불용액 (D)	D/A (%)	
	본예산	추경										
12,727	-	-	14,727	-	14,727	2,542	17.3	12,057	81.9	128	0.9	35,000

① 사업개요

- 총사업비 : 1,166억원(국비 100%) ※ 국회 등 사업계획 결정시 조정예정
- 사업기간 : 2019 ~ 2024 ※ 국회 등 사업계획 결정시 조정예정
- 사업규모 : 미정
- 사업내용 : 국회의 상시적인 업무수행을 위한 국회세종의사당 건립

② 결산내역

- 예산현액 14,727백만원의 17.3%인 2,542백만원(일반연구비) 집행

③ 전용 · 조정 · 이월 · 불용사유

(이월) 국회 등 의사결정시 신속한 사업추진을 위한 예산이월
(불용) 기본계획수립 용역 추진을 위한 연구비 집행잔액 불용

④ 이월액 집행계획

- 국회세종의사당 설치관련 국회규칙 등 국회 의사결정시 건축설계 등 건설사업 추진을 통한 이월예산(기본조사설계비 12,057백만원) 집행

4

국가재난대응시설 건립

(백만원)

2021 예산	2022년 예산집행											2023 예산
	예산액		전년 이월금	전용 등	예산 현액 (A)	지출액 (B)	B/A (%)	이월액 (C)	C/A (%)	불용액 (D)	D/A (%)	
	본예산	추경										
30	5,826	5,826	30	157	6,013	5,572	92.7	440	7.3	1	0.0	5,058

① 사업개요

- 총사업비 : 199억원
- 사업기간 : 2021 ~ 2024
- 사업규모 : 부지면적 3,772m², 연면적 3,772m²
- 사업내용 : 대형화재 등 재난발생시 국가(소방청)의 신속출동 등 대응을 위한 특수장비 보관 및 지원시설 구축

② 결산내역

- 예산현액 6,013백만원의 92.7%인 5,572백만원(건설보상비 5,344백만원, 기본조사설계비 80백만원, 실시설계비 148백만원) 집행

③ 전용·조정·이월·불용사유

- (전용) 조성원가 상승에 따른 보상비 부족분 확보(157백만원)
- (이월) 설계공모 유찰에 따른 설계 지연으로 440백만원 이월
- (불용) 토지매입에 따른 집행잔액 발생(0.8백만원)

④ 이월액 집행계획

- 상반기 중 설계비 집행 및 하반기 공사비·감리비 집행 예정

(백만원)

2021 예산	2022년 예산집행											2023 예산
	예산액		전년 이월금	전용 등	예산 현액 (A)	지출액 (B)		이월액 (C)	불용액 (D)			
	본예산	추경				B/A (%)	C/A (%)		D/A (%)			
1,413	3,582	3,582	222	△1,158	2,646	1,216	46.0	1,329	50.2	101	3.8	1,313

① 사업개요

- 총사업비 : 65억원
- 사업기간 : 2021 ~ 2024
- 사업규모 : 부지면적 1,400m², 연면적 921.57m²
- 사업내용 : 세종시 도담동, 어진동, 세종리(S-1생활권) 등 지역의 치안 서비스 제공을 위한 지구대 건립

② 결산내역

- 예산현액 2,646백만원의 46.0%인 1,216백만원(건설보상비 1,088백만원, 설계비 122백만원, 시설부대비 6백만원) 집행

③ 전용·조정·이월·불용사유

(전용) 타사업 '22년 하반기 준공을 위한 전용

(이월) 인허가 지연에 따른 설계 지연으로 감리비 및 공사비 이월

(불용) 건설보상비 집행잔액 및 설계 지연 등으로 인한 불용

④ 이월액 집행계획

- 선급금 지급 및 '23년 상반기 기성금 지급으로 공사비·감리비 이월액 집행 예정

(백만원)

2021 예산	2022년 예산집행										2023 예산	
	예산액		전년도 이월금	전용 등	예산 현액 (A)	지출액 (B)		이월액 (C)	불용액 (D)			
	본예산	추경				B/A (%)	C/A (%)		D/A (%)			
-	100	100	-	-	100	34	34.3	66	65.7	-	-	17,760

① 사업개요

- 총사업비 : 77,996백만원
- 사업기간 : 2022 ~ 2025
- 사업규모 : 부지면적 18,000m², 연면적 18,982m²
- 사업내용 : 행복도시 주요 국가시설 및 시민의 안전을 위해 세종 특별자치시경찰청의 업무 및 훈련 공간 건립

② 결산내역

- 예산현액 100백만원의 34.3%인 34백만원(기본조사설계비 34백만원) 집행

③ 전용 · 조정 · 이월 · 불용사유

- (이월) 사업계획 적정성검토 결과 반영으로 인한 설계공모 지연

④ 이월액 집행계획

- 건축기획용역 준공금액 15백만원(기본조사설계비 이월금액) '23.4월 집행예정
- 설계용역 착수('23.8월예정) 후 선금 지급하여 기본조사설계비 이월 금액 51백만원 '23.9월 집행예정

(백만원)

2021 예산	2022년 예산집행											2023 예산
	예산액		전년 이월금	전용 등	예산 현액 (A)	지출액 (B)	B/A (%)	이월액 (C)	C/A (%)	불용액 (D)	D/A (%)	
	본예산	추경										
11,105	13,823	13,823	300	1,064	15,187	13,514	89.0	1,313	8.6	360	2.4	-

① 사업개요

- 총사업비 : 341억원(국고 282억원, 지방비 59억원)
- 사업기간 : 2018 ~ 2023
- 사업규모 : 부지면적 7,696m², 9,800m²
- 사업내용 : 청소년의 진로탐색 수요를 충족하고, 4차 산업혁명 등으로 파생되는 미래 직업에 대한 대응력 강화를 위해 진로 상담, 진로탐색·체험 등 진로 관련 One-Stop

② 결산내역

- 예산현액 15,187백만원의 89.0%인 13,514백만원(공사비 12,503백만원, 감리비 961백만원, 시설부대비 50백만원) 집행

③ 전용·조정·이월·불용사유

- (전용) 공사비 및 감리비 부족분 확보를 위해 1,064백만원 전용
- (이월) 사업기간 연장에 따라 공사비, 감리비, 시설부대비 1,313백만원 이월
- (불용) 준공예정 정산잔액 360백만원 불용

④ 이월액 집행계획

- '23.3월 공사준공에 따라 집행 완료

(백만원)

2021 예산	2022년 예산집행											2023 예산
	예산액		전년 이월금	전용 등	예산 현액 (A)	지출액 (B)	B/A (%)	이월액 (C)	C/A (%)	불용액 (D)	D/A (%)	
	본예산	추경										
2,500	2,191	2,191	191	△ 157	2,225	1,757	79.0	-	-	468	21.0	-

① 사업개요

- 총사업비 : 7,768백만원
- 사업기간 : 2019 ~ 2022
- 사업규모 : 부지면적 1,537m², 연면적 2,153.86m²
- 사업내용 : 정부세종청사 및 총리공관 등에 대한 테러방지 및 국가
주요행사의 안전지원 등을 위한 특수구조대 업무 및
훈련공간 마련

② 결산내역

- 예산현액 2,225백만원의 79.0%인 1,757백만원(공사비 1,681백만원, 감리비 69백만원, 시설부대비 7백만원) 집행

③ 전용·조정·이월·불용사유

(전용) 조성원가 상승에 따른 보상비 증가에 따라 국가재난대응시설
보상비 부족분 확보

(불용) 준공 정산잔액 468백만원 불용

④ 이월액 집행계획

- 해당사항 없음

(백만원)

2021 예산	2022년 예산집행										2023 예산	
	예산액		전년도 이월금	전용 등	예산 현액 (A)	지출액 (B)	B/A (%)	이월액 (C)	C/A (%)	불용액 (D)		D/A (%)
	본예산	추경										
2,469	3,882	3,882	146	△2,511	1,517	175	11.5	1,329	87.6	13	0.9	14,951

① 사업개요

- 총사업비 : 493억원(국고 409억원, 지방비 84억원)
- 사업기간 : 2020 ~ 2024
- 사업규모 : 부지면적 10,000m², 연면적 13,645m²
- 사업내용 : 행복도시 건설기본계획('06.7월)의 '평생학습도시 구현' 목표와 사회 다변화 등에 따른 평생학습 수요 증가에 대응하기 위한 교육시설 건립 추진

② 결산내역

- 예산현액 1,517백만원의 11.5%인 175백만원(실시설계비 80백만원, 감리비 73백만원, 시설부대비 22백만원) 집행

③ 전용 · 조정 · 이월 · 불용사유

(전용) 타사업 공사비 부족분 확보를 위해 △2,511백만원 전용
 (이월) 공정일정 순연에 따른 공사비, 감리비, 시설부대비 1,329백만원 이월
 (불용) 공사비, 시설부대비 집행잔액 13백만원 불용

④ 이월액 집행계획

- 원활한 공정관리를 통하여 '23년 상반기까지 집행 완료

(백만원)

2021 예산	2022년 예산집행										2023 예산	
	예산액		전년 이월금	전용 등	예산 현액 (A)	지출액 (B)	B/A (%)	이월액 (C)	C/A (%)	불용액 (D)		D/A (%)
	본예산	추경										
61,322	39,255	39,255	1,031	△5,850	34,436	32,300	93.8	1,466	4.3	670	1.9	19,663

① 사업개요

- 총사업비 : 10,441억원
- 사업기간 : 2008 ~ 2030
- 사업규모 : 기초생활권별 복합커뮤니티센터 건립(총 22개소)
- 사업내용 : 주민 편의 증진을 위한 행정·문화·복지·체육 등 공공편의시설을 복합화한 주민커뮤니티센터 건립

② 결산내역

- 예산현액 34,436백만원의 93.8%인 32,300백만원 집행

③ 전용·조정·이월·불용사유

(전용) 공사비, 감리비 부족분 확보 등을 위해 △5,850백만원 전용

(이월) 절대공기 부족에 따른 공사비 등 1,466백만원 이월

(불용) 건설보상비, 공사비, 감리비 집행잔액 등 670백만원 불용

④ 이월액 집행계획

- 원활한 공정관리를 통하여 '23년 하반기까지 집행 완료

10-1 2-4생활권 복합커뮤니티센터 건립

(백만원)

2021 예산	2022년 예산집행											2023 예산
	예산액		전년 이월금	전용 등	예산 현액 (A)	지출액 (B)	B/A (%)	이월액 (C)	C/A (%)	불용액 (D)	D/A (%)	
	본예산	추경										
12,174	19,186	19,186	145	1,206	20,537	20,005	97.4	-	-	532	2.6	-

1 사업개요

- 총사업비 : 398억원(국고 398억원)
- 사업기간 : 2018 ~ 2022
- 사업규모 : 부지면적 6,781m², 연면적 12,420m²
- 사업내용 : 2-4생활권(세종시 나성동) 주민대상 행정, 문화, 복지, 체육 등 공공편의서비스 제공 및 커뮤니티 매개체 역할을 위한 복합커뮤니티센터 건립

2 결산내역

- 예산현액 20,573백만원의 97.4%인 20,005백만원(공사비 18,890백만원, 감리비 1,046백만원, 시설부대비 69백만원) 집행

3 전용 · 조정 · 이월 · 불용사유

- (전용) 공사비, 감리비 부족분 확보를 위해 1,206백만원 전용
- (불용) 사업완료에 따른 공사비, 감리비, 시설부대비 집행잔액 532백만원 불용

4 이월액 집행계획

- 해당사항 없음

10-2 4-2생활권 복합커뮤니티센터 건립

(백만원)

2021 예산	2022년 예산집행										2023 예산	
	예산액		전년 이월금	전용 등	예산 현액 (A)	지출액 (B)	B/A (%)	이월액 (C)	C/A (%)	불용액 (D)		D/A (%)
	본 예산	추경										
11,490	5,138	5,138	467	△4,349	1,256	502	39.9	754	60.1	-	-	9,381

1 사업개요

- 총사업비 : 683억원(국고 683억)
- 사업기간 : 2020 ~ 2025
- 사업규모 : 부지면적 15,009m², 연면적 17,163m²
- 사업내용 : 4-2생활권(세종시 집현동) 주민대상 행정, 문화, 복지, 체육 등 공공편의서비스 제공 및 커뮤니티 매개체 역할을 위한 복합커뮤니티센터 건립

2 결산내역

- 예산현액 1,256백만원의 39.9%인 502백만원(실시설계비 430백만원, 감리비 36백만원, 시설부대비 36백만원) 집행

3 전용 · 조정 · 이월 · 불용사유

(전용) 타사업 공사비, 감리비 부족분 확보를 위해 △4,349백만원 전용
(이월) 공사일정 순연에 따른 공사비, 감리비, 시설부대비 754백만원 이월

4 이월액 집행계획

- 원활한 공정관리를 통하여 '23년 상반기까지 집행 완료

10-3 6-3생활권 복합커뮤니티센터 건립

(백만원)

2021 예산	2022년 예산집행										2023 예산	
	예산액		전년도 이월금	전용 등	예산 현액 (A)	지출액 (B)	B/A (%)	이월액 (C)	C/A (%)	불용액 (D)		D/A (%)
	본예산	추경										
658	11,749	11,749	84	-	11,833	11,205	94.7	490	4.1	138	1.2	5,823

1 사업개요

- 총사업비 : 494억원(국고 494억원)
- 사업기간 : 2021 ~ 2025
- 사업규모 : 부지면적 11,384m², 연면적 12,636m²
- 사업내용 : 6-3생활권(세종시 산울동) 주민대상 행정, 문화, 복지, 체육 등 공공편의서비스 제공 및 커뮤니티 매개체 역할을 위한 복합커뮤니티센터 건립

2 결산내역

- 예산현액 11,833백만원의 94.7%인 11,205백만원(건설보상비 10,227백만원, 설계비 876백만원, 감리비 50백만원, 시설부대비 52백만원) 집행

3 전용 · 조정 · 이월 · 불용사유

(이월) 설계일정 순연에 따른 설계비, 감리비, 시설부대비 490백만원 이월
(불용) 건설보상비 집행잔액, 설계 지연에 따른 공사비, 시설부대비 138백만원 불용

4 이월액 집행계획

- 원활한 공정관리를 통하여 '23년 하반기까지 집행 완료

10-4 5-1생활권 복합커뮤니티센터 건립

(백만원)

2021 예산	2022년 예산집행										2023 예산	
	예산액		전년 이월금	전용 등	예산 현액 (A)	지출액 (B)	B/A (%)	이월액 (C)	C/A (%)	불용액 (D)		D/A (%)
	본 예산	추경										
7,037	3,182	3,182	335	△2,707	810	588	72.6	221	27.3	1	0.1	3,959

① 사업개요

- 총사업비 : 498억원(국고 498억원)
- 사업기간 : 2019 ~ 2025
- 사업규모 : 부지면적 10,074m², 12,588m²
- 사업내용 : 5-1생활권(세종시 합강동) 주민대상 행정, 문화, 복지, 체육 등 공공편의서비스 제공 및 커뮤니티 매개체 역할을 위한 복합커뮤니티센터 건립

② 결산내역

- 예산현액 810백만원의 72.6%인 588백만원(실시설계비 289백만원, 감리비 273백만원, 시설부대비 26백만원) 집행

③ 전용 · 조정 · 이월 · 불용사유

- (전용) 타사업 공사비 부족분 확보를 위해 △2,707백만원 전용
- (이월) 부지조성공사 지연에 따른 공사일정 순연으로 공사비, 감리비, 시설부대비 221백만원 이월
- (불용) 시설부대비 집행잔액 1백만원 불용

④ 이월액 집행계획

- 원활한 공정관리를 통하여 '23년 상반기까지 집행 완료

(백만원)

2021 예산	2022년 예산집행										2023 예산	
	예산액		전년 이월금	전용 등	예산 현액 (A)	지출액 (B)	B/A (%)	이월액 (C)	C/A (%)	불용액 (D)		D/A (%)
	본예산	추경										
21,975	12,580	12,580	1	8,582	21,163	20,411	96.4	752	3.6	0	0.0	2,023

① 사업개요

- 총사업비 : 479억원(국고 479억원)
- 사업기간 : 2019 ~ 2023
- 사업규모 : 부지면적 15,019m², 13,421m²
- 사업내용 : 도시초기 이주민의 정주환경 조성을 위해 보건·복지 서비스를 한 곳에서 해결할 수 있도록 사회복지·보건 시설 등을 통합한 광역복지지원센터를 건립

② 결산내역

- 예산현액 21,163백만원의 96.4%인 20,411백만원(공사비 19,315백만원, 감리비 1,030백만원, 시설부대비 66백만원) 집행

③ 전용·조정·이월·불용사유

- (전용) '23년 상반기 준공을 위한 공사비, 감리비 부족분 확보를 위해 8,582백만원 전용
- (이월) 준공기한 미도래에 따른 공사비, 시설부대비 752백만원 이월
- (불용) 시설부대비 집행잔액 불용

④ 이월액 집행계획

- 원활한 공정관리를 통하여 '23년 상반기까지 집행

(백만원)

2021 예산	2022년 예산집행											2023 예산
	예산액		전년도 이월금	전용 등	예산 현액 (A)	지출액 (B)	B/A (%)	이월액 (C)	C/A (%)	불용액 (D)	D/A (%)	
	본예산	추경										
31,967	85,482	85,482	4,532	△1,248	88,766	71,995	81.1	15,359	17.3	1,412	1.6	38,760

① 사업개요

- 총사업비 : 4,418억원
- 사업기간 : 2016 ~ 2027
- 사업규모 : 부지면적 75,402m², 연면적 81,555m²
- 사업내용 : 다양한 콘텐츠의 개별 박물관을 집적화하여 박물관단지 조성

② 결산내역

- 예산현액 88,766백만원의 81.1%인 71,995백만원(건설보상비 33,033백만원, 기본조사설계비 1,011백만원, 실시설계비 1,430백만원, 공사비 34,746백만원, 감리비 1,669백만원, 시설부대비 106백만원) 집행

③ 전용 · 조정 · 이월 · 불용사유

- (전용) 타 건립사업(2-4복합커뮤니티센터, 창의진로교육원) 감리비 부족분 지급을 위해 공사비(127백만원) 전용
- (이용) '복합편의시설 3공사' 공사대금 판결 배상금 지급을 위한 이용(1,121백만원)
- (이월) 코로나19, 원자재 가격폭등, 화물연대 파업 등에 따른 사업일정 지연(공사, 용역)으로 집행잔액(15,359백만원) 이월
- (불용) 기본조사설계비 낙찰차액, 실시설계비 등 집행잔액(1,412백만원) 불용

④ 이월액 집행계획

- 이월예산 15,359백만원 중 어린이박물관 및 통합시설 공사비 약 9,000백만원 '23년 1분기 내 집행 예정

(백만원)

2021 예산	2022년 예산집행										2023 예산	
	예산액		전년도 이월금	전용 등	예산 현액 (A)	지출액 (B)	B/A (%)	이월액 (C)	C/A (%)	불용액 (D)		D/A (%)
	본예산	추경										
395	415	382	124	-	506	355	70.2	128	25.3	23	4.5	394

① 사업개요

- 총사업비 : -
- 사업기간 : 2007 ~
- 사업규모 : -
- 사업내용 : 행정중심복합도시건설의 효율적인 추진에 필요한 각종 정책연구 및 개발, 평가 등을 위한 지원

② 결산내역

- 예산현액 506백만원의 70.2%인 355백만원(정책연구비) 집행

③ 전용 · 조정 · 이월 · 불용사유

(이월) 준공기한 미도래에 따라 128백만원 이월

(불용) 정책연구용역 낙찰차액 및 집행잔액 23백만원 불용

④ 이월액 집행계획

- 조속한 용역 추진으로 '23년 8월까지 전액 집행 예정

(백만원)

2021 예산	2022년 예산집행											2023 예산
	예산액		전년도 이월금	전용 등	예산 현액 (A)	지출액 (B)	B/A (%)	이월액 (C)	C/A (%)	불용액 (D)	D/A (%)	
	본예산	추경										
1,365	320	320	1,187	-	1,507	996	66.1	346	23.0	165	10.9	288

① 사업개요

- 총사업비 : -
- 사업기간 : 2019 ~
- 사업규모 : -
- 사업내용 : 광역도시계획 수립·정비, 행복도시 건설 관련 계획 수립 및 관련 계획의 집행·관리와 상생협력사업 발굴·추진 등을 위한 광역거버넌스 운영

② 결산내역

- 예산현액 1,507백만원의 66.1%인 996백만원(정책연구비 979백만원, 사업운영비 17백만원) 집행

③ 전용 · 조정 · 이월 · 불용사유

(이월) 연구용역 준공기한 미도래(2건) 및 계약지연(1건)으로 346백만원 이월
(불용) 코로나19에 따른 협의회 등 개최축소 및 국외출장 취소, 연구용역 집행잔금 등으로 165백만원 불용

④ 이월액 집행계획

- 연구용역 준공(3건)으로 '23.10까지 329백만원 집행 예정
- * 이월액(346백만원) 중 연구용역의 낙찰차액(17백만원)은 불용예정

15 행정효율성 증진 및 능력개발

(백만원)

2021 예산	2022년 예산집행										2023 예산	
	예산액		전년 이월금	전용 등	예산 현액 (A)	지출액 (B)	B/A (%)	이월액 (C)	C/A (%)	불용액 (D)		D/A (%)
	본예산	추경										
120	118	118	-	-	118	82	69.4	-	-	36	30.6	106

1 사업개요

- 총사업비 : -
- 사업기간 : 2007 ~
- 사업규모 : -
- 사업내용 : 직원의 창의·실용 역량 강화 및 업무능력 배양 활동을 통한 행정효율성 향상

2 결산내역

- 예산현액 118백만원의 69.4%인 82백만원(일반수용비 32백만원, 국내여비 22백만원, 국외업무여비 12백만원, 사업추진비 6백만원, 포상금 10백만원) 집행

3 전용 · 조정 · 이월 · 불용사유

(불용) 코로나19 상황에 따른 전직원 연찬회 및 대면 교육·행사 취소로 36백만원 불용

4 이월액 집행계획

- 해당사항 없음

(백만원)

2021 예산	2022년 예산집행										2023 예산	
	예산액		전년도 이월금	전용 등	예산 현액 (A)	지출액 (B)	B/A (%)	이월액 (C)	C/A (%)	불용액 (D)		D/A (%)
	본예산	추경										
482	582	564	-	-	564	552	97.9	-	-	12	2.1	482

① 사업개요

- 총사업비 : -
- 사업기간 : 2012 ~
- 사업규모 : -
- 사업내용 : 행복도시 전체 건설과정 홍보, 홍보계획 수립 및 시행
(언론, 디지털소통 등)

② 결산내역

- 예산현액 564백만원의 97.9%인 552백만원 집행(일반수용비 273백만원, 일반용역비 279백만원)

③ 전용 · 조정 · 이월 · 불용사유

(불용) 낙찰차액 발생으로 인한 불용

④ 이월액 집행계획

- 해당사항 없음

(백만원)

2021 예산	2022년 예산집행										2023 예산	
	예산액		전년 이월금	전용 등	예산 현액 (A)	지출액 (B)	B/A (%)	이월액 (C)	C/A (%)	불용액 (D)		D/A (%)
	본예산	추경										
324	315	315	-	-	315	312	99.0	-	-	3	1.0	290

① 사업개요

- 총사업비 : -
- 사업기간 : 2010 ~
- 사업규모 : -
- 사업내용 : 정보보호 및 네트워크 장비 등의 사용연한 경과에 따라 시스템 장애 예방을 위해 노후 전산 장비를 연차적 교체 추진

② 결산내역

- 예산현액 315백만원의 99.0%인 312백만원(일반연구비 62백만원, 자산취득비 250백만원) 집행

③ 전용 · 조정 · 이월 · 불용사유

(불용) 낙찰차액 및 조달 물품 할인에 따른 집행잔액 등 3백만원 불용

④ 이월액 집행계획

- 해당사항 없음

(백만원)

2021 예산	2022년 예산집행											2023 예산
	예산액		전년도 이월금	전용 등	예산 현액 (A)	지출액 (B)	B/A (%)	이월액 (C)	C/A (%)	불용액 (D)	D/A (%)	
	본예산	추경										
1,765	2,355	2,355	160	△ 116	2,399	2,102	87.6	-	-	297	12.4	1,615

① 사업개요

- 총사업비 : -
- 사업기간 : 2020 ~
- 사업규모 : 문화관(1,135m²), 체육관(36,107m²) 운영
- 사업내용 : 복합편의시설(문화관, 체육관)은 정부세종청사의 기능을 보완하기 위한 시설로 주차시설 부족문제 해결과 문화관 및 체육관 운영을 통해 세종청사공무원 및 지역주민의 복지·편의증진

② 결산내역

- 예산현액 2,399백만원의 87.6%인 2,102백만원(일반수용비 30백만원, 공공요금 및 제세 104백만원, 관리용역비 159백만원, 민간위탁 사업비 1,619백만원, 자치단체경상보조 94백만원, 자산취득비 96백만원) 집행

③ 전용·조정·이월·불용사유

(전용) 명예퇴직수당 지급 및 별도정원 수요 확보 등 인건비 부족분 확보를 위한 전용

(불용) '22년 민간위탁사업비 낙찰차액(144백만원)과 위탁업체 선정에 따른 관리용역비 및 공공요금에 대한 미지급금(150백만원) 발생

④ 이월액 집행계획

- 해당사항 없음

19 국립박물관단지 운영

(백만원)

2021 예산	2022년 예산집행										2023 예산	
	예산액		전년 이월금	전용 등	예산 현액 (A)	지출액 (B)	B/A (%)	이월액 (C)	C/A (%)	불용액 (D)		D/A (%)
	본예산	추경										
-	1,220	1,220	-	-	1,220	-	-	-	-	1,220	100.0	7,770

① 사업개요

- 총사업비 : -
- 사업기간 : 2022 ~
- 사업규모 : 연면적 80,647m²(1단계 17,034m²)
- 사업내용 : 국립박물관단지 어린이박물관 및 통합운영을 지원하는 법인을 설립하여 국민의 문화향유 기회 확대 및 지역간 균형적인 문화 인프라 제공

② 결산내역

- 해당사항 없음

③ 전용 · 조정 · 이월 · 불용사유

(불용) 국립박물관단지 어린이박물관 건립공사 지연에 따른 운영법인 설립지연으로 운영예산 수시배정 미해소로 집행 불가

④ 이월액 집행계획

- 해당사항 없음

(백만원)

2021 예산	2022년 예산집행											2023 예산
	예산액		전년도 이월금	전용 등	예산 현액 (A)	지출액 (B)	B/A (%)	이월액 (C)	C/A (%)	불용액 (D)	D/A (%)	
	본예산	추경										
963	366	319	36	±35	355	245	69.0	52	14.6	58	16.3	552

① 사업개요

- 총사업비 : -
- 사업기간 : 2006 ~ 2030
- 사업규모 : -
- 사업내용 : 도시건설 활성화를 위한 다양한 자족기능 유치기반을 마련하고 도시경쟁력을 제고하여 수도권 과밀해소 및 국가균형발전 선도

② 결산내역

- 예산현액 355백만원의 69.0%인 245백만원(일반수용비 86백만원, 일반용역비 37백만원, 사업추진비 16백만원, 일반연구비 106백만원) 집행

③ 전용·조정·이월·불용사유

- (조정) 원활한 사업추진을 위한 일반수용비 부족분 35백만원을 일반수용비에서 세목조정
- (이월) 연구용역 과업기간 부족으로 일반연구비 52백만원 이월
- (불용) 국외출장 미실시로 국외여비·임차료 불용 및 연구비 등 집행잔액 58백만원 불용

④ 이월액 집행계획

- 연구용역 수행(~'23.8) 후 잔금 지급 예정

(백만원)

2021 예산	2022년 예산집행											2023 예산
	예산액		전년 이월금	전용 등	예산 현액 (A)	지출액		이월액 (C)	불용액 (D)	D/A (%)		
	본예산	추경				B/A (%)	C/A (%)					
1,835	1,882	1,882	-	-	1,882	1,751	93.0	-	-	131	7.0	1,882

① 사업개요

- 총사업비 : -
- 사업기간 : 2008 ~
- 사업규모 : -
- 사업내용 : 매년 체계적이고 효율적인 공정 및 사업비 관리 등
종합사업관리 수행

② 결산내역

- 예산현액 1,882백만원의 93.0%인 1,751백만원(일반연구비) 집행

③ 전용 · 조정 · 이월 · 불용사유

(불용) 131백만원(낙찰차액 98백만원 및 설계변경 33백만원)

④ 이월액 집행계획

- 해당사항 없음

(백만원)

2021 예산	2022년 예산집행										2023 예산	
	예산액		전 년 이 월 금	전 용 등	예산 현액 (A)	지출액 (B)	B/A (%)	이월액 (C)	C/A (%)	불 용 액 (D)		D/A (%)
	본예산	추경										
-	700	700	-	-	700	-	-	700	100.0	-	-	-

① 사업개요

- 총사업비 : -
- 사업기간 : 2022 ~ 2023
- 사업규모 : -
- 사업내용 : 공간정보(GIS)와 연결하여 탄소배출원(건축물, 수송 등), 에너지생산원(태양광, 연료전지 등), 흡수원에 대한 탄소관리 시스템을 구축하여 부문별 탄소배출량·감축량 점검·관리, 이행 미달된 부분에 대한 조속한 정책 변경 및 추가 정책 마련 등 탄소중립도시 건설을 위한 의사결정 지원

② 결산내역

- 해당사항 없음

③ 전용·조정·이월·불용사유

(이월) 시스템 구축계획 검토를 위한 사전 연구용역 시행 및 탄소중립 총괄기관인 국토부, 시스템 운영주체인 세종시와의 협의 기간 소요로 이월

④ 이월액 집행계획

- 관계기관 협의 결과에 따라 사업추진 예정

V. 재무결산 설명 자료

1. 재무제표 결산 개관

1. 재정상태 분석

(단위: 백만원, %)

구 분	2022(A)	2021(B)	증 감	
			금액(C=A-B)	비 율(C/B)
자산합계(a)	2,387,431	2,417,137	(29,706)	(1.2 %)
Ⅰ. 유동자산	2,953	5,301	(2,348)	(44.3 %)
Ⅱ. 투자자산	—	—	—	—
Ⅲ. 일반유형자산	1,122,260	1,089,867	32,393	3.0 %
Ⅳ. 사회기반시설	1,261,976	1,321,450	(59,474)	(4.5 %)
Ⅴ. 무형자산	242	256	(14)	(5.5 %)
Ⅵ. 기타비유동자산	—	263	(263)	(100.0 %)
부채합계(b)	32	70	(38)	(54.3 %)
Ⅰ. 유동부채	32	70	(38)	(54.3 %)
Ⅱ. 장기차입부채	—	—	—	—
Ⅲ. 장기충당부채	—	—	—	—
Ⅳ. 기타비유동부채	—	—	—	—
순자산(a-b)	2,387,399	2,417,067	(29,668)	(1.2 %)

□ 자산은 전기대비 297억 6백만원(1.2%)이 감소한 2조 3,874억 31백만원임

□ 유동자산 증감 내역

- 미수채권은 세입징수실적 호조 등으로 전기대비 36억 32백만원 감소함
- 기타유동자산은 사업비 관련 선급금 8억 56백만원 증가, 공무원연금 관련 등의 선급비용 1억 65백만원 증가 및 임차보증금 2억 63백만원 증가로 인하여 전기대비 12억 84백만원 증가함

□ 일반유형자산 증감 내역

- 토지는 정부세종청사 중앙동 토지취득, 토지 자산재평가 및 정부세종청사와 세종세무서의 무상 관리전환로 인해 토지가 전년대비 2,023억 76백만원 감소함
- 건물은 정부세종청사 중앙동, 2·4생활권 복합커뮤니티센터 및 119특수구조단청사 완공으로 취득하고 2생활권 환승주차장 기부채납 받고 세종세무서, 세종남부경찰서 및 경찰지구대 무상 관리전환으로 인해 3,215억 70백만원 증가하였으며, 감가상각으로 인해 40억 99백만원 감소함
- 건설중인일반유형자산은 사업비로 2,878억 54백만원 지출하고 위 토지와 건물의 취득으로 3,735억 65백만원 감소함

□ 사회기반시설 증감 내역

- 도로 토지는 재평가 등으로 9억 95백만원 증가함
- 도로 구축물은 전기 재평가 취소 및 감가상각으로 975억 28백만원 감소함
- 건설중인사회기반시설은 사업비로 370억 58백만원 지출로 증가함

□ 무형자산 증감 내역

- 업무포탈시스템 개선 및 감가상각에 따라 소프트웨어가 전년대비 14백만원 감소함

□ 기타비유동자산 증감 내역

- 유동성대체 등으로 인해 장기임차보증금이 263백만원 감소함

□ 부채는 전기대비 38백만원(54.3%)이 감소한 32백만원임

□ 유동부채 증감 내역

- 미지급금이 정산되어 미지급금 38백만원 감소함

□ 순자산은 2조 3,870억 58백만원으로 전기대비 300억 9백만원(1.2%)이 감소함

2. 재정운영 분석

(단위: 백만원, %)

구 분	2022(A)	2021(B)	증 감	
			금액(C=A-B)	비 율(C/B)
I. 프로그램순원가	127,140	464,415	(337,275)	(72.6 %)
II. 관리운영비	23,000	24,933	(1,933)	(7.8 %)
III. 비배분비용	—	—	—	—
IV. 비배분수익	89	3	86	2,866.7 %
V. 재정운영순원가(I + II + III - IV)	150,050	489,345	(339,295)	(69.3 %)
VI. 비교환수익 등	—	—	—	—
VII. 재정운영결과(V - VI)	150,050	489,345	(339,295)	(69.3 %)

□ 프로그램순원가 증감 내역

- 프로그램총원가는 전기대비 3,516억 60백만원 감소하였는데 이는 주로 자산재평가손실 2,591억 8백만원 감소 및 기타비용(정부외자산기부 등) 1,051억 67백만원 감소에 기인함
- 프로그램수익은 전기대비 143억 85백만원 감소하였는데 이는 주로 자산재평가손실 환입 감소에 기인함

□ 관리운영비 증감 내역

- 인건비가 7억 70백만원 증가하였으나, 기관운영비 감축노력으로 관리운영비는 전년대비 19억 33백만원 감소함

□ 비배분수익 증감 내역

- 세종시 관련 민간위탁사업 등의 지출반납금 59백만원 등이 증가하여 전기대비 86백만원 (2,866.7%) 증가함

3. 순자산변동 분석

(단위: 백만원, %)

구분	2022(A)	2021(B)	증 감	
			금액(C=A-B)	비율(C/B)
I.기초순자산	2,417,067	2,344,271	72,796	3.1 %
II.재정운영결과	150,050	489,345	(339,295)	(69.3 %)
III.재원의조달및이전	297,166	405,112	(107,946)	(26.6 %)
IV.조정항목	(176,785)	157,029	(333,814)	(212.6 %)
V.기말순자산 (I - II + III + IV)	2,387,399	2,417,067	(29,668)	(1.2 %)

□ 기초순자산 증감 내역

- 기초순자산은 전년대비 727억 96백만원 증가
- 주로 직전연도 재정운영결과가 반영되었기 때문임

□ 재정운영결과 증감 내역

- 재정운영결과는 1,500억 50백만원으로 전년대비 3,392억 95백만원 감소하였음
- 전년대비 자산재평가손실 등의 감소로 인해 비용이 3,535억 93백만원 감소하였고, 자산재평가손실환입 관련 수익 감소 등으로 수익이 142억 98백만원 감소함

□ 재원의조달및이전 증감 내역

- 재원의조달은 7,920억 78백만원으로 전년대비 511억 81백만원 감소하였음
- 국고수입의 감소로 전년대비 765억 43백만원 감소하였음
- 재원의이전은 4,949억 11백만원으로 전년대비 566억 64백만원 증가하였음
- 국고이전지출의 감소로 전년대비 396억 86백만원 감소하였음
- 정부내자산기부의 증가로 전년대비 963억 51백만원 증가하였음

□ 조정항목 증감 내역

- 일반유형자산 자산재평가이익 전기대비 3,338억 14백만원 감소함

2. 중앙관서 재무제표 현황

1. 재정상태표

(단위: 원)

	2022	2021
자산		
I.유동자산	2,953,380,097	5,301,251,606
1. 현금및현금성자산	496,183	129
2. 미수채권	935,082,034	4,472,424,978
미수채권대손충당금	109,248,670	4,457,912,558
3. 기타유동자산	2,127,050,550	843,338,919
II.투자자산	-	-
III.일반유형자산	1,122,259,534,967	1,089,866,672,731
1. 토지	386,573,570,801	588,949,345,411
2. 건물	494,942,251,058	174,077,481,432
건물감가상각누계액	4,769,630,169	1,375,754,853
3. 기계장치	665,157,714	721,597,938
기계장치감가상각누계액	477,818,332	459,203,895
4. 집기·비품·차량운반구	3,281,068,057	3,087,053,283
집기·비품·차량운반구감가상각누계액	2,386,879,948	2,260,777,432
5. 기타일반유형자산	419,045,030	360,606,030
기타일반유형자산감가상각누계액	121,220,962	78,381,930
6. 건설중인일반유형자산	244,133,991,718	326,844,706,747
IV.사회기반시설	1,261,975,882,534	1,321,450,370,427
1. 도로	1,150,464,287,654	1,182,232,439,334
도로감가상각누계액	69,507,830,780	1,177,489,047,431
2. 건설중인사회기반시설	181,019,425,660	143,961,322,996
V.무형자산	241,932,499	256,329,855
1. 소프트웨어	241,932,499	256,329,855
VI.기타비유동자산	-	262,500,000
1. 기타의기타비유동자산	-	262,500,000
자산계	2,387,430,730,097	2,417,137,124,619
부채		
I.유동부채	32,175,776	69,930,062
1. 기타유동부채	32,175,776	69,930,062
II.장기차입부채	-	-
III.장기충당부채	-	-
IV.기타비유동부채	-	-
부채계	32,175,776	69,930,062
순자산		
I.기본순자산	8,077,641,450	8,077,641,450
II.적립금 및 잉여금	2,131,799,298,159	1,984,683,131,120
III.순자산조정	247,521,614,712	424,306,421,987
순자산계	2,387,398,554,321	2,417,067,194,557
부채와순자산계	2,387,430,730,097	2,417,137,124,619

2. 재정운영표

(단위: 원)

행정중심복합도시건설청

	2022			2021		
	총원가	수익	순원가	총원가	수익	순원가
I. 프로그램순원가	137,550,047,841	(10,410,443,047)	127,139,604,794	489,209,892,940	(24,795,156,045)	464,414,736,895
1. 행정중심복합도시건설	137,550,047,841	(10,410,443,047)	127,139,604,794	489,209,892,940	(24,795,156,045)	464,414,736,895
II. 관리운영비			22,999,890,767			24,933,338,645
1. 인건비			12,962,715,440			12,192,793,600
2. 경비			10,037,175,327			12,740,545,045
(1) 복리후생비			2,155,661,260			1,954,094,530
(2) 소모품비			513,776,379			451,146,360
(3) 인쇄비			147,262,400			152,777,050
(4) 광고선전비			161,983,950			136,280,000
(5) 지급수수료			126,758,510			120,176,492
(6) 세금과공과			127,522,490			50,119,650
(7) 수도광열비			16,027,820			60,358,400
(8) 지급보험료			33,059,979			11,981,691
(9) 교육훈련비			38,433,700			21,768,170
(10) 지급임차료			124,143,640			89,061,840
(11) 유류비			5,112,940			4,633,617
(12) 수선유지비			38,014,500			26,576,100
(13) 여비교통비			233,886,188			161,350,159
(14) 업무추진비			440,038,833			482,984,687
(15) 외주용역비			2,897,012,492			1,384,412,490
(16) 보전비			107,827,847			3,341,148,235
(17) 보조비			94,000,000			638,000,000
(18) 감가상각비			445,156,838			412,981,174
(19) 연구개발비			2,331,328,440			3,240,694,400
(20) 기타비용			167,121			-
III. 비배분비용			-			-
IV. 비배분수익			89,481,130			3,212,783
1. 재화및용역제공수익			2,211,266			1,417,062
2. 이자수익			5,380			31,880
3. 자산처분이익			-			1,058,000
4. 기타수익			87,264,484			705,841
V. 재정운영순원가(I + II + III - IV)			150,050,014,431			489,344,862,757
VI. 비교환수익 등			-			-
VII. 재정운영결과(V - VI)			150,050,014,431			489,344,862,757

3. 순자산변동표

(단위: 원)

	기본순자산	적립금 및 잉여금	순자산조정	합계
I.전기 기초순자산	8,077,641,450	2,068,916,225,024	267,276,991,952	2,344,270,858,426
1. 보고금액	8,077,641,450	2,068,916,225,024	267,276,991,952	2,344,270,858,426
II.재정운영결과		489,344,862,757		489,344,862,757
III.재원의조달및이전		405,111,768,853		405,111,768,853
1. 재원의조달		843,358,294,610		843,358,294,610
(1) 국고수입		842,215,197,250		842,215,197,250
(2) 제재금수익		194,500		194,500
(3) 무상이전수입		680,991,170		680,991,170
(4) 기타재원조달		461,911,690		461,911,690
2. 재원의이전		438,246,525,757		438,246,525,757
(1) 국고이전지출		432,035,672,920		432,035,672,920
(2) 무상이전지출		6,210,852,837		6,210,852,837
IV.조정항목	-	-	157,029,430,035	157,029,430,035
1. 자산재평가이익	-	-	157,029,430,035	157,029,430,035
V.전기 기말순자산 (I - II + III + IV)	8,077,641,450	1,984,683,131,120	424,306,421,987	2,417,067,194,557
VI.당기 기초순자산	8,077,641,450	1,984,683,131,120	424,306,421,987	2,417,067,194,557
1. 보고금액	8,077,641,450	1,984,683,131,120	424,306,421,987	2,417,067,194,557
VII.재정운영결과		150,050,014,431		150,050,014,431
VIII.재원의조달및이전		297,166,181,470		297,166,181,470
1. 재원의조달		792,077,525,079		792,077,525,079
(1) 국고수입		765,672,110,120		765,672,110,120
(2) 제재금수익		29,050		29,050
(3) 무상이전수입		25,906,707,039		25,906,707,039
(4) 기타재원조달		498,678,870		498,678,870
2. 재원의이전		494,911,343,609		494,911,343,609
(1) 국고이전지출		392,349,459,130		392,349,459,130
(2) 무상이전지출		102,561,884,479		102,561,884,479
IX.조정항목	-	-	(176,784,807,275)	(176,784,807,275)
1. 자산재평가이익	-	-	(176,784,807,275)	(176,784,807,275)
X.당기 기말순자산 (VI - VII + VIII + IX)	8,077,641,450	2,131,799,298,159	247,521,614,712	2,387,398,554,321

3. 기타 부서 특이사항

1. 2022년도 종료사업 자산등재 및 관리전환 현황

<공공건축추진단>

(단위 : 백만원)

구 분	건물(가액)	토지(가액)	자산등재	관리전환	비 고
국무총리공관	기 전환	20,461	-	○	국무총리실
정부세종청사	기 전환	288,254	-	○	행자부
대통령기록관	"	18,890	-	○	"
세종컨벤션센터	"	22,715	-	○	"
국립세종도서관	"	17,945	-	○	문체부
한솔동 경찰지구대	기 전환	962	-	○	경찰청
아름동 경찰지구대	"	2,598	-	○	"
아름동 우체국	1,231	기 전환	-	○	우정사업본부
세종시 청사	90,468	24,985	-	○	'19 관리전환
소방서 청사	1,009	1,735	-	○	'19 관리전환
1-1(A) 복합커뮤니티센터	24,804	기 등재	○	○	'20 무상양여
3-2 복합커뮤니티센터	36,469	9,760	○	'22	-
2생활권 광역복지지원센터	33,129	10,237	○	○	'20 무상양여
3생활권 광역복지지원센터	32,819	9,987	○('20)	○	'20 무상양여
3-1 생활권 복합커뮤니티센터	26,358	4,765	○('20 토지)	○	'20 무상양여
선관위청사	7,050	1,798	-	○	'19 관리전환
1-1(B) 복합커뮤니티센터	27,455	기 등재	○	○	'20 무상양여
2-1 복합커뮤니티센터	31,613	8,089	○('20)	○	'20 무상양여
2-2 복합커뮤니티센터	30,294	5,977	○	○	'20 무상양여
3-3복합커뮤니티센터	30,929	6,058	○	○	'20 무상양여
복합민원센터 건립	109,882	-	○		'19 등재
정부세종청사 직장어린이집	10,337	-	○		'19 등재
산학연 클러스터 지원센터 건립	18,741	4,834	○		'19 등재
복합민원센터	19,097	-	○		'20 등재
아트센터	24,393	77,869	○		'21 등재
세무서 청사	6,078	23,487	○	'22	'21 등재
경찰서 청사	11,748	22,036	○	'22	'21 등재
3생활권 환승주차장	7,871	22,036	○		'21 등재

구 분	건물(가액)	토지(가액)	자산등재	관리전환	비 고
4-1 복합커뮤니티센터	6,272	32,971	○		‘21 등재
6-4 복합커뮤니티센터	7,862	33,225	○		‘21 등재
2-4 복합커뮤니티센터	5,514	34,324	○		‘22 등재
중앙행정기관 이전 건립	30,236	299,536	○		‘22 등재
119특수구조단청사 건립	1,296	6,469	○		‘22 등재

<기반시설국>

(단위 : 백만원)

구 분	도로(가액)	건축물(가액)	자산등재	관리전환	비 고
행복도시-청원IC연결도로	13,415	60,298	○	-	
행복도시-청주연결도로	59,413	107,254	○	-	
행정도시-공주시연결도로	40,701	68,632	○	-	
행정도시-청주공항연결도로	32,571	110,066	○	-	
오송역-청주연결도로	42,517	52,129	○	-	
오송역-청주 연결도로(2구간)	55,625	49,843	○	-	
행복도시-부강역연결도로	24,691	54,121	○	-	
오송역-조치원연결도로	15,434	38,873	○	-	

2. 계속사업 : 사업비 지출로 인해 건설중인 자산증가 현황

<공공건축추진단>

(단위 : 백만원)

구 분	토지(가액)	건물(가액)	비 고
4-2 복합커뮤니티센터	12,976	2,537	
6-3 복합커뮤니티센터	10,226	1,549	
5-1 복합커뮤니티센터	8,709	2,035	
4 광역복지지원센터	12,984	32,067	
국립박물관단지	57,382	61,409	
도담어진지구대 건립	1,210	136	
청소년 복지시설 건립	-	447	
농업기술센터 건립	-	25,603	
평생교육원 건립	-	2,277	

<기반시설국>

(단위 : 백만원)

구 분	도로(가액)	건축물(가액)	비 고
행복도시-조치원연결도로	58,0337	47,064	
오송역-청주연결도로	4,752	59,226	
외삼-유성복합터미널연결도로	-	2,323	
조치원 우회도로	33	1,013	
회덕IC 연결도로	10	2,390	
부강역-북대전IC연결도로	-	4,493	
행복도시-공주시연결도로(3구간)		1,000	
광역교통 환경영향 평가	-	-	