

정부세종청사 체육관 8월 1일 개관

입주공무원, 일반시민을 대상으로 수영, 필라테스, 헬스 등 다양한 프로그램 제공

정부세종청사 체육관이 8월 1일 정식 개관한다.

정부세종청사 체육관은 정부세종청사에 근무하는 공무원을 위한 직장체육시설로 건립하였으며, 지난 4월말 코오롱글로벌(주)을 민간위탁자로 선정하여 ▲관리 인력 확보 ▲내부인테리어 공사 ▲다양한 운영 프로그램 도입 ▲시설 사용료 확정 및 예약시스템 구축 등 준비기간을 거쳐 8월 1일 개관을 하게 되었다.

주요 시설로는 수영장, 다목적홀, 실내풋살장, 헬스장, 필라테스실 등이 있으며 수영, 아쿠아로빅, 필라테스, 스피닝, 요가, 필록싱, K-POP댄스, 풋살, 배드민턴, 어린이골프 강습 등 다양한 프로그램을 운영할 계획이다.

이용시간은 평일 06시~22시, 주말 및 공휴일 09시~18시까지 운영하고 매월 둘째, 넷째 일요일과 1월 1일, 설 및 추석연휴, 근로자의 날은 휴관한다.

정부세종청사 체육관은 직장체육시설임에도 불구하고 청사 입주공무원뿐만 아니라 일반시민들에게도 개방할 계획이다. 다만 건립취지를 감안하여 출·퇴근 전후 시간대에는 입주공무원의 이용률을 일정부분(50%) 보장할 예정이다.

정부세종청사 체육관 누리집에서 7월 16일부터 7월 21일까지 회원접수(입주공무원, 일반 구분) 및 시설이용 신청을 받으며 모집 인원 보다 신청인원이 많으면 추첨을 통해 선정한다. 또한 보완 사항 개선을 위한 시범운영을 7월 23일부터 25일까지 3일간 진행하였다.

체육관 시설이용료, 운영 프로그램 및 이용시간 등 보다 자세한 사항은 정부세종청사 체육관 누리집(<http://sjcs-sporex.co.kr>)에서 확인이 가능하다.

행복청 송민철 공공청사기획과장은 “체육관 이용자에게 심신 단련과 자기개발이 가능한 다양한 생활체육 서비스를 제공하여 삶의 질 향상에 기여할 것”이라면서 “남은 기간 철저한 준비로 개관에 차질이 없도록 하겠다”라고 말했다.



정부세종청사 체육관 개관

6-2생활권 '선형공원 중심 새로운 공동체 모델'로 조성

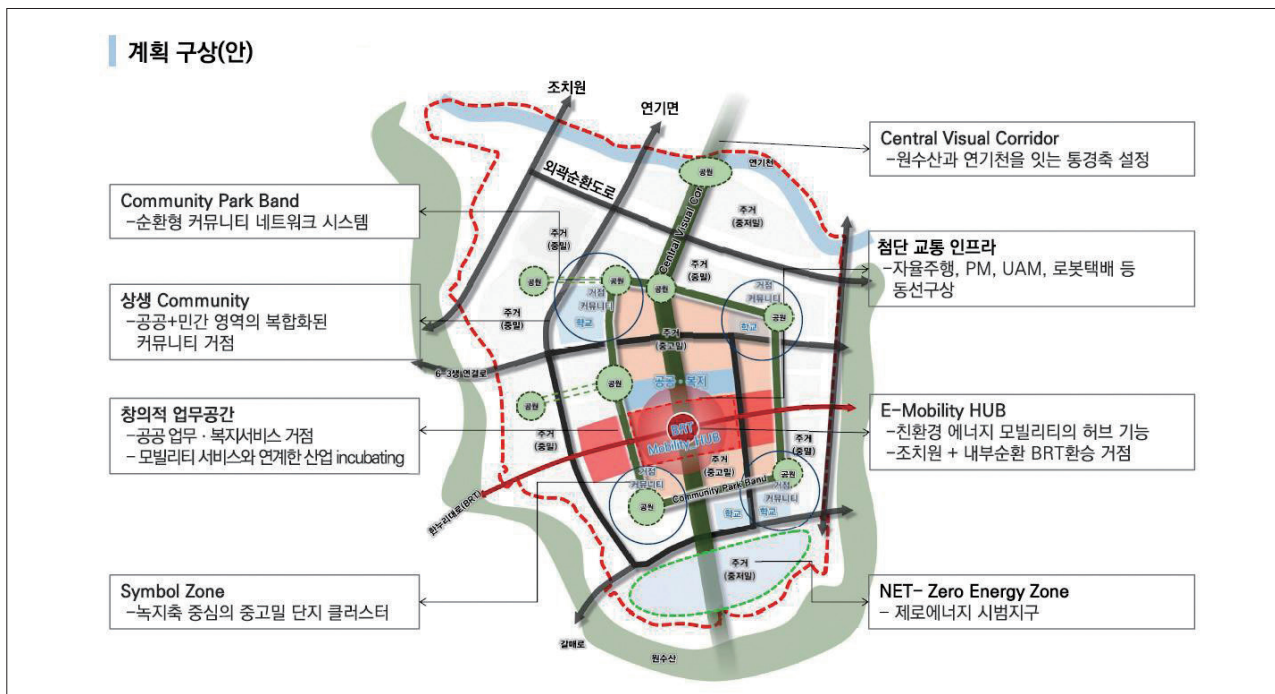
미래 교통수단을 대비하고, 탄소중립 생활권으로 건설 예정

행정중심복합도시건설청(이하 행복청)과 한국토지주택공사(이하 LH)는 행정중심복합도시(이하 행복도시) 6-2생활권(한별동)의 개발방향을 담은 지구단위계획을 '22년 6월에 수립했다고 밝혔다.

6-2생활권(한별동)은 행복도시 북측에 위치하며, 행복도시 23개 생활권 중 20번째로 지구단위계획을 수립하는 생활권으로 면적은 약 170만㎡, 인구는 약 3.6만 명, 주택수 약 14.5천호로 계획하였다.

행복청과 LH는 계획의 완성도를 높이기 위해 도시계획·교통·에너지·조경분야 전문가 4인을 위촉하여 '21년 3월부터 6-2생 지구단위계획을 수립해왔다.

6-2생활권 개발 콘셉트는 친환경적 도심 속에서 다양한 계층이 상생하며 첨단 교통수단을 편리하게 이용할 수 있는 “상생, 혁신, 친환경 공동체 공간모델; Compact+Network 생활공동체 4.0”로 정하고, 이를 실현하기 위한 도시골격과 3가지 특화요소(상생 커뮤니티, 혁신 모빌리티, 스마트 그린에너지)를 마련하였다.



6-2생 공간계획 구상

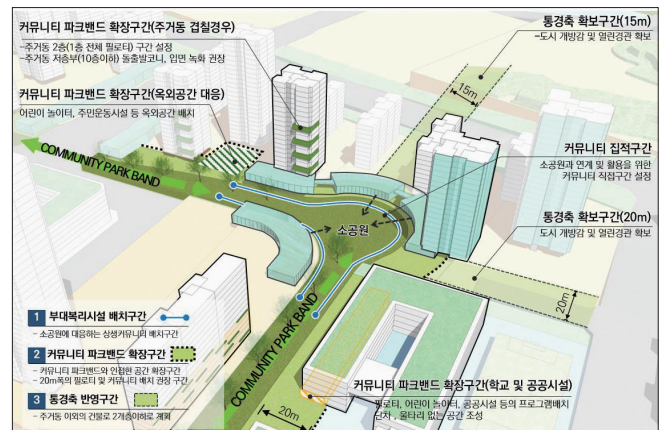
상생 커뮤니티



6-2생 첫 번째 특화요소는 주민 간 교류·소통의 공간인 커뮤니티 공간을 누구나 쉽게 접근할 수 있도록 분산 배치하였다.

우선 생활권 곳곳을 이어주는 선형(線形) 공원(폭 20~30m / 약 4km)을 계획하여 모든 주민이 쉽게 공원을 이용할 수 있도록 하였고, 선형공원 주요 거점 주변에 공동주택 부대복리시설(도서관, 단지 내 상가 등) 등 민간 커뮤니티 시설을 배치토록 하여 공공과 민간 커뮤니티 공간을 물리적·기능적으로 연계할 계획이다.

또한 각각의 커뮤니티 공간을 다양한 주제로 특화하여 특색 있고 방문하고 싶은 장소로 조성할 예정이다.



선형공원(상생커뮤니티 공간) 조성 예시도

혁신 모빌리티

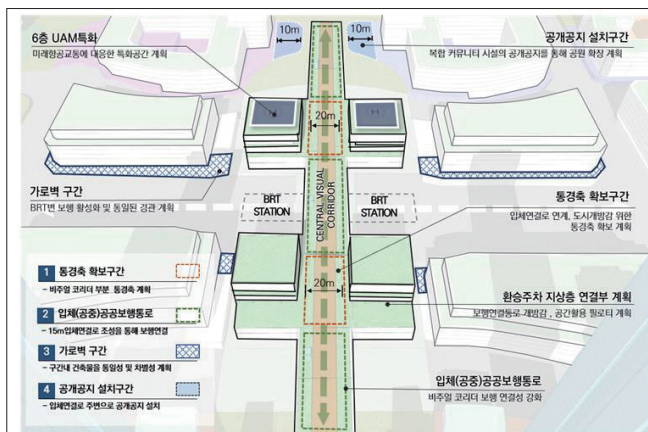


6-2생 두 번째 특화요소로는 첨단 교통수단을 편리하게 이용하고 미래 교통수단을 대비한 혁신 모빌리티 계획이다.

우선 6생 환승주차장을 BRT·공유차·PM 등 다양한 교통수단의 환승 거점 공간으로 조성하면서, 청년 창업·일자리 공간 함께 제공하는 모빌리티 허브로 조성할 계획이다.

BRT정류장 남쪽에 모빌리티 허브 2개소를 계획하고, 보행편의를 위해 2개의 허브를 입체 보행로로 연결하였고, 공동주택단지 내 로봇택배가 가능한 인프라*를 구축하고, 모든 도로에 PM·로봇이 이동 가능한 공간을 계획하여 로봇배송이 생활권 전체로 확대될 수 있는 기반을 만들 계획이다.

* 단지 내 공동 물류거점 장소 확보하고, 물류거점 장소와 아파트 각 세대 간 로봇 배송이 가능하도록 무장에 설계하고 로봇 이동가능한 엘리베이터 구축 등



E-모빌리티 허브 계획

스마트 그린에너지



6-2생활권 세 번째 특화요소는 탄소중립을 지향하고 생활권 단위 에너지 자립체계를 구축하는 스마트 그린에너지 계획이다.

우선 기존 바람길(동서방향)을 고려한 건축물 계획, 생활권 조성 후 새로운 바람길을 감안한 남북 녹지축 반영 등 친환경적으로 도시를 설계하였다.

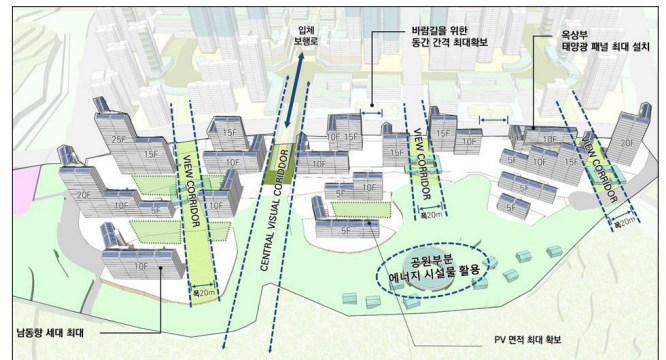
또한 생활권 에너지 자립률 50%를 목표로 다양한 요소(제로 에너지 빌딩 인증 의무화, 세대내 에너지 절약을 위한 스마트기술 도입, 공원·교통광장 등에 태양광 발전시설 설치*)를 계획하였다.

* 교통광장 면적의 50%, 남측공원 면적의 10%에 태양광(PV) 설치하고, 태양광 효율성 제고를 위한 PV 설치 가이드라인 마련

이와 함께 생활권 남측에 에너지 자립률 100% 목표로 제로 에너지타운(공동주택 2개 단지(988호) + 공원 + 연료전지발전소*) 계획하였다.

* 전기+수소 열을 생산하는 연료전지 기술인 트라이젠 발전소를 계획(1MW)하여 전기+ 열을 생산 제로에너지타운에 공급

위와 같은 계획 등으로 6-2생활권 탄소배출량의 약 70% 저감할 수 있을 것으로 예상된다.



제로에너지타운 계획

기타 계획



행복도시주택 추가 공급 등을 위해 공동주택용지 밀도와 층수*를 상향하여 주택 14.5천호를 확보하였고, 주택 공공성 확보를 위해 임대주택도 충분히 계획(27%)하였다.

* 기존 중밀용지(180%/30층)보다 밀도·층수가 높은 중고밀(250%/40층) 용지 도입

1~2인 가구 증가 및 가구원수 감소 등 가구변화에 맞춰 중· 소형 주택 위주로 계획하였고, 상가 공실을 완화하기 위해 상업시설 면적을 1인당 약 3.5㎡로 최소화하였다.

* 행복도시 평균은 1인당 약 11㎡이고, 상가공실이 없는 2-2생의 경우는 1인당 3.9㎡

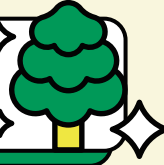
교통 분야에서는 불필요한 신호 대기 없이 차가 천천히 통행하도록 간선도로를 제외한 교차로는 회전교차로로 계획(10개소)하였다.

6-2생활권은 '24년에 부지조성 공사에 착수하여, 빠르면 '25년 하반기부터 주택분양이 시작될 것으로 예상된다.

행복청 정의경 도시계획국장은 “6-2생활권은 기존 생활권 개발을 통해 축적된 경험과 노하우를 반영하였고, 탄소중립을 실현하면서 공동체 활성화를 유도할 수 있는 생활권으로 조성할 계획이다.”라고 말했다.



도시내 현장 점검



2022. 6. 21. 민속마을예정부지



2022. 6. 21. 신세종복합발전소



2022. 7. 5. 세종예술의전당




2022. 7. 5. 정부세종청사체육관




2022. 7. 19. 도시통합정보센터





행복이와 한글교실(7교시)



주성분요류 주어의 과도한 생략

■ 고위직 공무원이 지나친 소비와 낭비를 일삼아 더욱더 상대적 박탈감을 느끼게 하고 있다. →

사람들이/서민들이 더욱더 상대적 박탈감을 느끼게 하고 있다.

* '상대적 박탈감을 느끼다'에 대한 주어가 빠져 있다.

■ 위 가정에는 치매 노인 2명이 생활하고 있으며 초등학교 저학년 형제의 집이다. →

저학년 형제가 살고 있다.

* '집이다'에 대한 주어가 빠져 있다. '위 가정은 ~초등학교 저학년 형제의 집이다' 또는 '~초등학교 저학년 형제가 살고 있다'처럼 쓰는 것이 바르다.

알쏭달쏭 우리말 바르게 쓰기

① 화살이 과녁을 향했으나 아쉽게도 빗나갔다(×)
화살이 과녁을 향했으나 아쉽게도 빗나갔다(○)

② 지지율이 급속히 올라갔다(○)
지지률이 급속히 올라갔다(×)

6교시

숙제 정답


① 상실한 권리를 다시 회복하기 위해서는 → **회복하기**

② 지나친 과식으로 인한 소화 불량 증상이 → **과식으로**

숙제 심화문제

① 홍길동 씨가 관리해 온 회사의 자금은 회사 내 임원의 비자금이라고 밝힘

② 고등학생의 경우, 평가원에서 개발한 평가 도구를 각 시·도 교육청에 제공해 해당 교육청의 모든 고등학교를 대상으로 학력평가를 자체적으로 실시하게 했다.



* 숙제는 행복청 대변인실 naaccadmin@korea.kr 로 보내주시기 바랍니다. 정답자에 한해 선착순 5명에게 소정의 상품을 보내드립니다.



〈행복이 컬러링 참여방법〉 자유롭게 색칠하여 사진을 촬영하신 후 이메일(naaccadmin@korea.kr)로 보내주시면 됩니다.

시민이 직접 만들어가는 스마트한 도시

'22년부터 행복도시 스마트시티 리빙랩 2차 사업 본격 추진

행복도시가 시민주도의 스마트시티로 재탄생될 것으로 보인다. 행정중심복합도시건설청(이하 행복청)은 29일(수) 정례브리핑을 통해 올해부터 행복도시 스마트시티 리빙랩 2차 사업을 본격 추진한다고 밝혔다.

리빙랩 2차 사업은 '21년 7월 시민참여단 구성을 시작으로 '23년 7월까지 추진될 예정으로, 생활권별 거주민으로 구성된 시민참여단이 직접 스마트시티 서비스를 선정한 다음 실증사업을 통해 성과를 분석하고 문제점을 보완한 이후 행복도시 전역으로 확산하는 형태로 진행된다.

또한, 다양한 홍보 방식을 통해 시민참여단 규모도 1차 사업보다 2배 이상(40여명→94명) 늘려 시민이 직접 참여한다는 사업의 취지를 달성하는데 주력하였다.

시민참여단이 발굴한 16개 서비스 후보군에 관계기관 검토 결과 및 공공실무협의체(민간전문가)의 기술적 타당성 검증 결과에 대한 논의를 진행하였으며, 리빙랩 2차 사업으로 추진할 스마트시티 서비스로 스마트버스정류장, 스마트재활용, 스마트폴 3개 핵심 서비스를 최종 선정하였다.

“스마트버스정류장” 서비스는 총 4개소를 조성할 계획으로, 출퇴근 첨두시간에 대중교통 이용을 증진하고, 버스를 기다리는 동안 활용할 수 있는 시설이 필요하다는 시민 수요를 반영하여 버스 이용객의 편의를 증진하는데 주안점을 두었다.



스마트버스
정류장 예시

선정 배경

버스정류장 내 편의시설 정보 제공이 필요하며, 버스 배차시간 동안 이용객을 위한 시설 조성 목표

도입(예정) 기능

냉난방시설, 버스정보시스템, 공기청정 기능, 휴대폰 무선충전 기능, 안심벨 기능, 온열의자 등

“스마트재활용” 솔루션은 기후변화에 대응하여 탄소중립사회 실현을 위해 쓰레기충량을 줄이고, 플라스틱 등 재활용을 생활화하고자 추진하는 사업으로, 재활용 쓰레기의 회수율을 제고할 수 있도록 인구 밀집지역을 중심으로 10개소 이상 구축할 계획이다.



스마트재활용
예시

선정 배경

최근 강조되는 탄소제로 생태도시 조성에 대응하여 재활용 생활화를 위한 인센티브 부여 방안 필요

도입(예정) 기능

QR코드 스캔 등을 통해 사용자를 인식하고, 캔, 페트병 등 재활용품 투입시 여민전 포인트 적립

“스마트폴” 서비스는 다양한 범죄를 예방하고, 각종 사건·사고에 신속하게 대응할 수 있는 도시를 조성하기 위하여 가로등과 방범 CCTV, 그늘막 등을 결합한 서비스로, 통행량이 많은 주변에 4개소를 설치한다.



스마트폴
예시

선정 배경

공동주택 등 주거지역 주변에 가로등과 CCTV가 부족하여 방범 기능 우선 충원 필요

도입(예정) 기능

방범 CCTV 및 안심벨, 도시통합정보센터와 연계 기능 및 스마트그늘막(자동개폐) 등

행복청과 LH는 시민참여단이 발굴한 3개 스마트시티 서비스 외에도 행복도시에 혁신적인 서비스를 도입하기 위한 민간기업의 공모사업도 병행할 계획이다.

정의경 행복청 도시계획국장은 “리빙랩 사업은 최근 도시정책에서 강조되는 거버넌스를 스마트시티에 적용한 사례로, 시민이 직접 체감할 수 있는 서비스를 제공한다는 측면에서 의미가 있다” 라면서, “이번 리빙랩 2차 사업을 통해 발굴한 서비스는 향후 행복도시 전역으로 확산할 계획이며, 앞으로도 관계기관과 함께 행복도시 거주민이 체감할 수 있는 서비스를 지속적으로 발굴·제공할 계획이다”라고 밝혔다.



행정중심복합도시건설청 × 행정안전부 도시안전 캠페인

안전한 여름 휴가철을 위한
행정중심복합도시의

완벽준비

살기좋은 안전한 행복도시!



WE대한 도시

안전한 여름
행복한 도시여름철 안전에 대한 우리들의 걱정!
이를 해결해주러 행복이가 등장했다!폭우·폭염부터 장마철 도로 보행까지!
여러분의 걱정을 덜 수 있도록
행복도시가 준비한 **완벽한 안전 플랜**을
행복이가 전해줄게!

행정중심복합도시건설청

WE대한 도시

안전한 여름
행복한 도시

직장인 A님의 걱정

폭우나 태풍으로 출퇴근길 도로가
침수 될까봐 늘 조마조마해요~

행복도시의 “빗물 순환형 투수 포장 도로”

행복도시의 도로는 빗물이 도로에 스며드는 빗물 순환형 투수 포장으로 마감되어,
자연스럽게 물이 빠져나가 도로 침수를 방지할 수 있습니다!

햇무리교 자전거도로 (제 13기 정책기자단 노희완 기자)

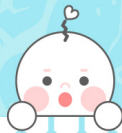


행정중심복합도시건설청

WE대한 도시

안전한 여름
행복한 도시

삼남매 엄마 B님의 걱정

장마철 아이들 등하굣길에 빗길 차 사고
발생 시 즉각 대처가 가능할까요?

행복도시의 “다목적 CCTV와 도시통합관제센터”

주요 통행구간에 설치된 다목적 CCTV의 비상벨을 통해 아이나 노약자도 쉽게
신고 가능하며, 도시통합관제센터를 통해 실시간 사고 접수 및 대응이 가능합니다!

방축천 다목적 CCTV (제 13기 정책기자단 김현정 기자)



행정중심복합도시건설청

WE대한 도시

안전한 여름
행복한 도시

운동 매니아 C님의 걱정

여름철 야외 운동 시 탈수나 열사병
예방을 위한 편의시설이 있을까요?

행복도시의 “근린공원시설 및 스마트 그늘막”

운동 중간엔 도시 곳곳에 있는 근린공원 내 파라솔 벤치에서 잠시 쉬어 갈 수 있고,
이동 중엔 도로에 설치된 스마트 그늘막에서도 햇빛을 잠시 피할 수 있어요!

행복도시 근린공원시설 (제 14기 정책기자단 김혜민 기자)



행정중심복합도시건설청

행정중심복합도시건설청과 문화체육관광부가 함께하는 한글사랑캠페인

행복이와 함께하는 우리말 기억하기

7월의 우리말 <필수 개선 행정용어 1>

필수 개선 행정용어	권장 표현
너즈	↔ 필요/수요/바람
드론	↔ 무인기
틀모델	↔ 본보기(상)/모범
리스크	↔ 위험/손실, 손해 우려
매뉴얼	↔ 지침/설명서/안내서

행정중심복합도시건설청 | 문화체육관광부

2022. 5. 16. ~ 2022. 8. 16

정부보조금 부정수급 집중신고기간

신고방법
권익위 홈페이지, 방문접수, 우편

상담안내
국번없이 110번, 1398번

국민권익위원회 복지 · 보조금부정신고센터

폭염 이렇게 대비하세요!

여름철 모두의 건강을 지키는 폭염 대응요령입니다

- 1 더운 시간대 휴식하기!**
낮 12시부터 오후 5시까지
야외활동을 피하고, 힘들면
그늘에서 잠시 쉬어가세요.
- 2 시원하게 지내기!**
바람이 잘 통하는 시원한 소재,
밝은 색의 옷을 입고 양산과
모자로 햇볕을 가려주세요.
- 3 물을 자주 마시기!**
규칙적으로 물이나
스포츠음료를 마시고 외출할 땀
티를 꼭 씻어주세요.
- 4 식중독 예방하기!**
음식물은 충분히 익혀 먹고
적당량만 조리해 음식물
쓰레기를 줄여주세요.
- 5 주변 사람 건강 살피기!**
나와 가족, 동료, 이웃의
건강을 살피고 응급환자
발생 시 119로 신고해주세요.

폭염경보 / 35°C
일최고체감온도 35°C 이상인 상태가 2일 이상
지속될 것으로 예상될 때 발효됩니다.

폭염주의보 / 33°C
일최고체감온도 33°C 이상인 상태가 2일 이상
지속될 것으로 예상될 때 발효됩니다.

환경부 | green | | |

안전이! 안심이! 가 알려주는 물놀이 안전수칙!

- 수영을 하기 전에는 반드시 준비운동을 하고 구명조끼를 착용합니다.
- 물에 들어갈 때는 심장에서 먼 부분부터 물을 적셔주세요! (다리→팔→얼굴→가슴)
- 건강 상태가 좋지 않을 때, 배가 고플 때, 음주 후에는 수영 NO!
- 수영능력 과신 NO! 아이들은 보호자와 함께 YES!
- 물에 빠진 사람을 발견하면 무모한 구조 NO! 주위에 소리쳐 알리고 119 신고!

행정안전부 | 해양수산부 | 문화체육관광부 | 환경부 | 교육부 | 해양경찰청 | 소방청

행복청
SNS 채널

페이스북 facebook.com/happycitysejong
유튜브 youtube.com/user/happypsejong
인스타그램 instagram.com/happycitysejong_official

블로그 blog.naver.com/macc2030
트위터 twitter.com/HappycitySejong