

2019회계연도
세입세출 결산개요

2020. 3.

목 차

I. 일반 현황	1
II. 2019회계연도 세입·세출 예산	7
III. 2019회계연도 세입·세출 결산	11
IV. 주요사업별 결산내역	19
1) 복합편의시설 건립	21
2) 광역교통시설 건설	22
3) 선관위 청사 건립	33
4) 세무서 건립	34
5) 경찰서 건립	35
6) 중앙행정기관 이전 건립	36
7) 국회세종지사당 건립	37
8) 창의진로교육원 건립	38
9) 119특수구조단청사 건립	39
10) 복합커뮤니티센터 건립	40
11) 광역복지지원센터 건립	46

12) 아트센터 건립	49
13) 국립박물관단지 건립	50
14) 산학연 클러스터 지원센터 건립	51
15) 정책연구비(R&D)	52
16) 광역도시계획 수립	53
17) 행정효율성 증진 및 능력개발	54
18) 행복도시건설 홍보	55
19) 행정정보시스템 고도화(정보화)	56
20) 청사 이전 지원	57
21) 자족기능유치지원	58
22) 종합사업관리	59
V. 재무결산 설명 자료	61
1. 재무제표 결산 개관	63
2. 중앙관서 재무제표 현황	67
3. 기타 부서 특이사항	70

I. 일반 현황

I

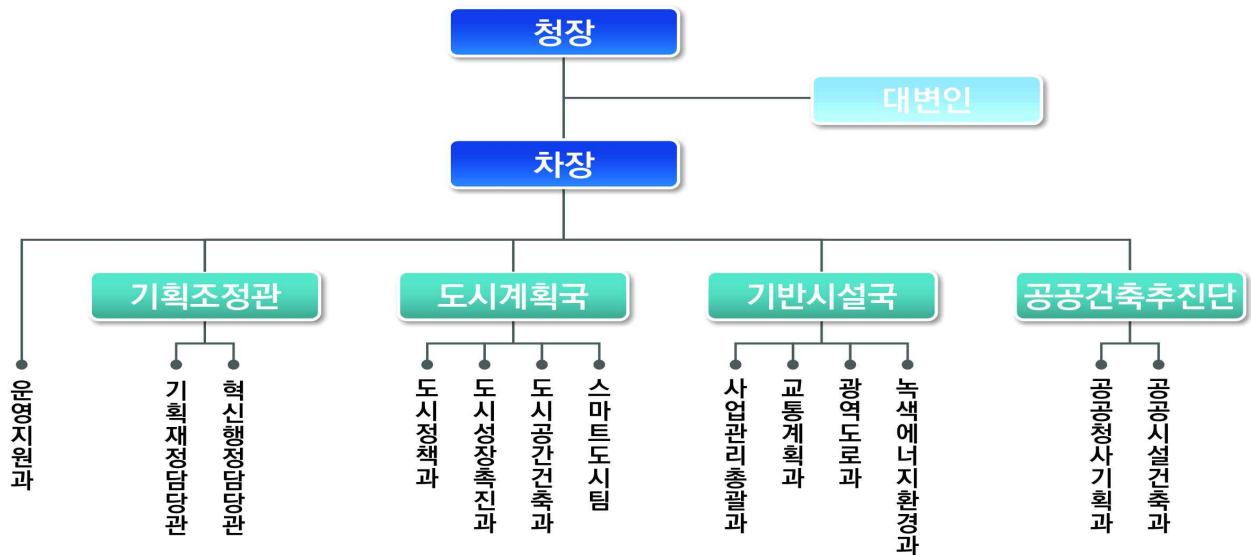
일반 현황

1. 기능 및 조직

□ 기능 : 행정중심복합도시 건설사업 추진

- 개발계획 수립·변경 및 실시계획 승인
- 공공청사·광역교통·공공시설 등의 건설 및 사업관리
- 「행정중심복합도시건설특별회계」 관리·운영
- 자족기능 확충을 위한 투자 유치

□ 기 구 : 1관 2국 1단 13과 1팀('20.3 기준)



※ 인도네시아 수도이전 협력팀, 광역상생발전기획단, 문화박물관센터 등 TF 운영

□ 정 원 : 142명(현원 139명, '20.3 기준)

구분	정무직	고위 공무원	3급	4급	5급	6급	7급	8.9급	계
정원	1	5	4	21	40	42	15	14	142
현원	1	5	4	21	37	45	15	11	139

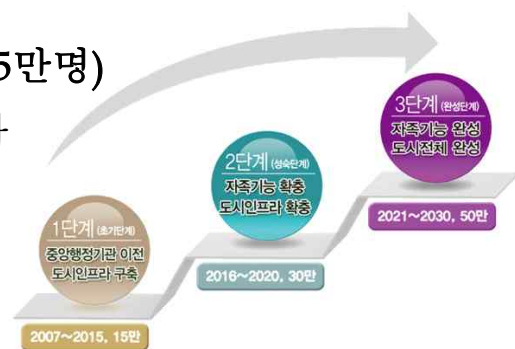
2. 건설사업 개요 및 개발전략

□ 건설사업 개요

- (사업목적) 국토 균형발전 및 국가경쟁력 제고
- (근거법령) 「신행정수도 후속대책을 위한 연기·공주지역 행정중심 복합도시 건설을 위한 특별법」 및 같은 법 시행령('05년 제정)
- (사업내용) 예정지역(73km²)에 인구 50만명의 자족도시 건설
- (총사업비) 22.5조원(국비 8.5조원 + 한국토지주택공사 14조원)
※ '18.12 기준 14.8조원(65.6%) 집행(국비 5.2조원, LH 9.6조원)
- (도시 구조) 중심부를 녹지공간으로 조성(녹지율:52%)하고, 주위에 6개 주요기능*을 균형 있게 배치한 세계 최초의 환상형(Ring) 도시
* 중앙행정 / 문화·국제 / 도시행정 / 대학·연구 / 의료·복지 / 첨단지식

□ 개발전략 : '07 ~ '30년까지 3단계에 걸쳐 순차적으로 건설

- (1단계, 초기활력단계, '07~'15, 15만명)
중앙행정기능 이전 및 도시인프라 확충을 통한 성장기반 조성
- (2단계, 자족적 성숙단계, '16~'20, 30만명) 대학·연구기능 등 도시 자족기능 본격 운용 및 도시인프라 향상
- (3단계, 완성단계, '21~'30, 50만명) 도시기능 및 기반시설 등이 성숙단계를 거치면서 도시 완성



3. '20년 예산 현황

□ '20년 예산 : 3,406억원('19년 대비 13.6% 증가, 행특회계)

○ (계속사업) 정부세종신청사(163억원), 국회세종의사당(10억원), 광역도로(1,205억원), 복합편의시설(626억원) 등 36개 사업 3,396억원

○ (신규사업) 도시건축박물관 등 3개 사업 10억원*

* 도시건축박물관(8.5억원, 국립박물관단지 포함사업), 평생교육원(0.5억원), 4-2생활권 복합커뮤니티센터(0.6억원)

□ '20년 주요사업 예산 현황

(단위 : 억원)

사 업 명	'19년	'20년	증 감		비 고 (주요사업)
			금액	%	
합 계	2,997	3,406	409	13.6	
중앙행정기관	994	789	△205	△20.6	정부세종신청사, 복합편의시설
광역교통시설	1,064	1,205	141	13.2	행복도시~공주 연결도로 등 9개 광역도로
국가·지방행정시설	121	317	196	161.0	국회세종의사당, 창의진로교육원 등
복합커뮤니티센터	289	413	124	42.8	2-1생활권 등 6개 사업
광역복지지원센터	142	75	△67	△47.0	3생활권, 4생활권
문화시설	167	385	218	130.0	아트센터, 박물관단지
기타사업·기관운영	220	222	2	0.9	인건비, 기본경비 등

Ⅱ. 2019

세입 세출 예산

II

2019회계연도 세입·세출 예산

1 세입·세출 예산

(단위 : 백만원)

구 분		'18년 (A)	'19년 (B)	증 감 (B-A)	(%)
세입	○ 일반회계	-	-	-	-
	○ 행정중심복합도시건설특별회계	290,944	299,737	8,793	3.0
	- 재산수입	278	440	162	58.5
	- 경상이전수입	2,073	3,756	1,683	81.2
	- 전년도이월금	15,648	35,637	19,989	127.7
	- 일반회계 전입금	272,945	259,904	△13,041	△4.8
세출	○ 일반회계	272,945	259,904	△13,041	△4.8
	- 전출금	272,945	259,904	△13,041	△4.8
	○ 행정중심복합도시건설특별회계	290,944	299,737	8,793	3.0
	- 인 건 비	11,726	12,409	683	5.8
	- 기 본 경 비	3,087	3,149	62	2.0
	- 연금부담금	1,604	1,216	△388	△24.2
	- 주요사업비	274,527	282,963	8,436	3.1

2 사업별 예산 내역

(단위 : 백만원, %)

사 업 명	'18년 (A)	'19년 (B)	증 감 (B-A)	(%)
합 계	290,944	299,737	8,793	3.0
중앙행정기관 건립	31,082	56,181	25,099	80.8
광역교통시설 건설	134,156	106,406	△27,750	△20.7
국가행정시설 건립	18,910	53,984	35,074	185.5
복합커뮤니티센터 건립	44,124	28,934	△15,190	△34.4
광역복지지원센터 건립	10,000	14,193	4,193	41.9
기타 사업비	36,255	23,265	△12,990	△35.8
인건비·경비·연금부담금	16,417	16,774	357	2.2

Ⅲ. 2019

세입 세출 결산

Ⅲ

2019회계연도 세입·세출 결산

1 세입 결산

<행정중심복합도시건설특별회계>

(단위 : 백만원, %)

구 분	예산액 (A)	징수결정액 (B)	수납액 (C)	C/A	C/B	불납 결손액	미수납액
2019	299,737	366,110	366,086	122.1	100.0	9	15
2018	290,944	378,991	378,968	130.3	100.0	-	24
증감률	3.0	△3.4	△3.4	-	-	-	△36.6

□ 행정중심복합도시건설특별회계의 세입 결산은

○ 징수결정액 3,661억 10백만원중 3,660억 86백만원을 수납하였으며, 15백만원이 미수납*되었고, 9백만원이 불납결손** 되었음

- 주요 수납내역은 일반회계전입금 2,599억 4백만원, 전년도이월금 1,055억 83백만원, 기타재산수입(이자수입 등) 2억 82백만원, 기타경상이전수입(반환금, 정산금) 2억 19백만원, 기타관유물대여료(직원관사 및 아름관) 1억 13백만원 등임

* 소송비용 환수액(재력부족 등) 7백만원, 위약금(재력부족 등) 7백만원 및 과태료(재력부족 등) 1백만원임

** 소송비용 환수액 9백만원(체납자 무재산)

【 세입결산 세부내역 】

(단위 : 백만원)

구 분	세입 예산액	징수 결정액	수납액	불납 결손액	미수납액	비 고
계	299,737	366,111	366,086	9	15	
관유물대여료	112	114	114	-	-	토지, 건물, 관유물대여료 등
기타이자 및 재산수입	328	282	282	-	-	이자 및 기타 재산수입
벌금, 물수, 과태료 등	-	8	-	-	8	과태료, 위약금
기타경상이전수입	3,756	219	202	9	7	반환금, 정산금 등
전년도이월금	35,637	105,584	105,584	-	-	전년도이월금
정부내부수입	259,904	259,904	259,904	-	-	일반회계전입금

2 세출 결산

<행정중심복합도시건설특별회계>

(단위 : 백만원, %)

구분	예산액 (A)	예산현액 (B)	지출액 (C)	집행률		다음연도 이월액	불용액
				C/A	C/B		
2019	299,737	367,505	348,426	116.2	94.8	12,938	6,140
2018	290,944	350,867	273,384	94.0	77.9	67,768	9,716
증감율	3.0	4.7	27.4	22.2%p	16.9%p	△80.9	△36.8

* %p : 두 백분율과의 산술적 차이를 나타냄

□ 행정중심복합도시건설특별회계 세출결산 내역은

- 예산현액 3,675억 5백만원 대비 94.8%인 3,484억 26백만원을 집행하였고, 3.5%인 129억 38백만원이 이월되었으며, 1.7%인 61억 40백만원이 불용되었음

* 예산현액(367,505백만원) : '19년 예산(299,737백만원) + 전년도 이월금(67,768백만원)

□ 집행액 3,484억 26백만원, 집행률 94.8%(예산현액)로 '18년 집행률 77.9% 대비 16.9%p 증가

《주요 집행내역》

- ① 복합편의시설 건립 79,636백만원, ② 광역교통시설 건설 114,222백만원
- ③ 국가행정시설 건립 53,051백만원, ④ 지방행정시설 건립 1,283백만원
- ⑤ 복합커뮤니티센터 건립 32,669 백만원, ⑥ 광역복지지원센터 건립 20,388백만원
- ⑦ 문화시설 건립 27,566백만원, ⑧ 도시기능시설 건립 1,089백만원
- ⑨ 인건비, 기본경비 등 18,521백만원

□ 이월액은 '20년 완공사업 소요 및 절대공기 부족, 미지급금 이월 등이 주요원인으로 129억 38백만원(예산현액의 3.5%) 이월, '18년 이월액 677억 68백만원(예산현액의 19.3%)과 대비하여 80.9%(15.8%p) 감소

《주요 이월내역》

- ① 복합편의시설 건립 3,939백만원, ② 광역교통시설 건설 3,296백만원
- ③ 국가행정시설 건립 2,297백만원, ④ 지방행정시설 건립 113백만원
- ⑤ 복합커뮤니티센터 건립 920백만원, ⑥ 광역복지지원센터 건립 993백만원
- ⑦ 문화시설 건립 776백만원, ⑧ 인건비, 기본경비 등 603백만원

□ 불용액 61억 40백만원(예산현액의 1.7%)은 공사비 낙찰차액 및 집행잔액 등이 주요원인으로, '18년 97억 16백만원(예산현액 2.8%) 대비 36.8%(1.1%p) 감소

《주요 불용내역》

- ① 복합편의시설 건립 204백만원, ② 광역교통시설 건설 1,398백만원
- ③ 국가행정시설 건립 142백만원, ④ 지방행정시설 건립 53백만원
- ⑤ 복합커뮤니티센터 건립 67백만원, ⑥ 광역복지지원센터 건립 27백만원
- ⑦ 문화시설 건립 724백만원, ⑧ 도시기능시설 건립 500백만원
- ⑨ 인건비, 기본경비 등 3,026백만원

□ 전용액 200억 24백만원(예산액의 6.7%)은 복합편의시설 건립사업 제 1·2공사, 오송-청주공항 연결도로 사업 준공을 위한 부족비 확보액으로, '18년 72억 37백만원(예산액의 2.5%)과 대비하여 176.7%(4.2%p) 증가 하였으며, 이용액은 없음

○ 주요 전용내용

- 세무서 건립 공사비의 일부(35억원)와 오송-청주 연결도로 공사비의 일부(40억)를 복합편의시설 건립 공사비 및 감리비로 전용하였고,
- 경찰서 건립 공사비의 일부(20억원)와 세무서 건립 공사비의 일부(4억원)를 복합편의시설 건립 공사비로 전용하였고,
- 행복도시-조치원 도로확장 공사비의 일부(36억 73백만원), 행복도시-부강역 도로건설 보상비의 일부(2억 31백만원), 조치원 우회도로 건설 공사비의 일부(1억원) 및 아트센터 건립 공사비의 일부(7억원)를 복합편의 시설 건립의 공사비로 전용하였으며,
- 오송-청주 연결도로 공사비의 일부(23억원)를 복합편의시설 건립의 공사비로 전용하였고,
- 조치원 우회도로 건설 기본설계비의 일부(4억 81백만원)와 실시설계비의 일부(15억원)를 복합편의시설 건립 공사비와 오송청주공항 연결도로 건설의 공사비 및 시설부대비로 전용하였으며,

- 오송-청주 도로 공사비의 일부(1억 80백만원)를 오송-청주공항 도로건설 보상비로 전용하였음.
- 또한, 중앙행정기관 이전 건립 사업의 직장어린이집 준공에 따른 공사비 부족액을 확보하기 위하여 중앙행정기관 이전 건립의 건설보상비 일부(4억 11백만원)를 공사비로 전용하였고,
- 2·4생활권 복합커뮤니티 건립의 조성원가 상승에 따른 건설보상비 확보 및 6·4생활권 복합커뮤니티 건립의 감리비 부족액 확보를 위해 아트센터 공사비의 일부(2억 7백만원)를 2·4생활권 복합커뮤니티 건립 건설보상비 및 6·4생활권 복합커뮤니티 건립 감리비로 전용하였고,
- 3생활권 광역복지지원센터 건립의 '20년 준공에 따른 공사비 부족액을 확보하기 위해 5·1생활권 복합커뮤니티센터 건립 기본설계비의 일부(5억 40백만원)와 시설부대비의 일부(24백만원)를 3생활권 광역복지지원센터 건립 공사비로 전용하였으며,
- 3생활권 광역복지지원센터 건립을 위한 관급자재 구매에 필요한 공사비 부족액 확보를 위해 5·1생활권 복합커뮤니티센터 건립 감리비의 일부(20백만원)를 3생활권 광역복지지원센터 건립 공사비로 전용하였음.
- 한편, 행복도시-공주 도로건설의 토지 감정평가, 민원에 따른 보상비 부족액을 확보하기 위해 오송-청주 도로확장의 공사비의 일부(4억 59백만원)를 행복도시-공주 도로 건설 보상비로 전용하였고,
- 산학연클러스터 지원센터 건립 조달계약 수수료 증가 및 발급지연에 따른 부족액을 확보하기 위해 산학연클러스터 지원센터 건립 공사비의 일부(37백만원)를 시설부대비로 전용하였으며,
- 공무원 사회보험료 등 법정부담금 부족분을 충당하기 위하여 인건비 보수의 일부(38백만원)를 기본경비 고용부담금으로 전용하였음

【 '19년 예산집행 및 이·불용 등 현황 】

□ 예산집행 현황(총괄)

(억원, %)

구 분	'19예산	전년이월	예산현액	지출액	이월액	불용액
총 계	2,997	678	3,675	3,484 (94.8)	129 (3.5)	61 (1.7)
- 주요사업비	2,830	677	3,507	3,338	129	39
- 인건비	124	-	124	105	-	19
- 기본경비	31	1	32	29	-	3
- 연금지급금	12	-	12	12	-	-

□ 주요사업별 현황

(백만원, %)

구 분	'19예산	전년이월	이·전용 등	예산현액	지출액	이월액	불용액
총 계	299,737	67,767	±20,024	367,505	348,426	12,938	6,140
정책연구비(R&D)	376	116	-	444	385	27	32
광역도시계획 수립	666	-	-	666	231	370	65
행정효율성증진	117	-	-	117	109	-	8
행복도시건설 홍보	442	54	20	516	497	6	13
행정정보시스템 고도화	241	241	-	241	241	-	-
청사 이전 지원	553	-	-	553	453	-	100
자족기능유치지원	1,135	-	-	1,135	378	200	557
종합사업관리	1,635	-	-	1,635	1,610	-	25
복합편의시설	56,181	56,181	17,790	83,780	79,636	3,939	205
광역교통시설건설	106,406	23,700	4,724 △ 15,914	118,916	114,221	3,298	1,397
선관위 청사 건립	-	166	-	166	166	-	-
세무서 건립	5,495	5,495	5,471 △ 9,371	1,897	1,300	597	-
경찰서 건립	4,300	144	- △ 2,000	2,444	1,765	679	-
중앙행정기관 이전 건립	43,189	6,793	1,221 △ 1,221	49,982	49,816	22	144
국회세종의사당 건립	1,000	-	-	1,000	-	-	-
지방행정시설 건립	1,354	95	-	1,449	1,283	113	53
복합커뮤니티센터 건립	28,934	5,099	725 △ 1,102	33,656	32,669	920	69
광역복지지원센터 건립	14,193	6,632	584	21,409	20,388	993	27
아트센터 건립	4,019	11,724	131 △ 1,038	14,836	14,451	333	52
국립박물관 건립	12,727	1,503	321 △ 321	14,230	13,116	443	671
산학연클러스터건립	-	1,589	133 △ 133	1,589	1,089	-	500
기본경비 등	16,774	89	4 △ 24	16,843	14,617	-	2,236

* 이·전용 등은 이·전용과 내역변경

IV. 주요사업별 결산내역

1

복합편의시설 건립

(백만원)

2018 예산	2019년 예산집행											2020 예산
	예산액		전년도 이월금	전용 등	예산 현액 (A)	지출액 (B)	B/A (%)	이월액 (C)	C/A (%)	불용액 (D)	D/A (%)	
	본예산	추경										
31,082	56,181	56,181	9,809	17,790	83,780	79,636	95.1	3,939	4.7	205	0.2	62,635

1] 사업개요

- 총사업비 : 252,053백만원(기 투입된 토지보상비 2,915억원 포함)
- 사업기간 : 2014년 ~ 2021년
- 사업규모 : 부지면적 50,137m², 연면적 110,876m²
- 사업내용 : 정부세종청사의 기능을 보완하고 방문객 및 이전 공무원의 정주여건을 개선하기 위한 주차장, 문화·체육시설 등 복합편의시설 건립

2] 결산내역

- 예산현액 83,780백만원의 95.1%인 79,636백만원(공사비 77,557백만원, 감리비 1,908백만원, 시설부대비 176백만원) 집행

3] 전용·조정·이월·불용사유

- (전용) 공공지장물 이설 및 물가상승률 반영 등에 따른 공사비 등 부족으로 세무서, 경찰서 건립 사업 등으로부터 17,790백만원 전용
- (이월) 절대공기 부족 및 물품 납부기한 미도래에 따라 공사비 3,939백만원 이월
- (불용) 낙찰차액 등 공사비 205백만원 불용

4] 이월액 집행계획

- '20년 중 복합편의시설 1공사 준공정산 및 관급자재 대금납부 등을 통해 집행

2

광역교통시설 건설(총괄)

(백만원)

2018년 예산	2019년 예산집행											2020년 예산
	예산액		전년도 이월금	전용 등	예산 현액 (A)	지출액 (B)	이월액		불용액			
	본예산	추경					(C)	(D)	C/A (%)	D/A (%)		
134,156	106,406	106,406	23,700	△11,190	118,916	114,221	96.1	3,298	2.8	1,397	1.2	120,496

1 사업개요

- 총사업비 : 2조 8,729억원
- 사업기간 : 2006년 ~ 2030년
- 사업규모 : 도로 18개 노선(118.36km)
- 사업내용 : 전국 주요도시를 2시간 내외에 접근할 수 있는 광역 교통체계 구축

2 결산내역

- 예산현액 118,916백만원의 96.1%인 114,221백만원 집행

3 전용·조정·이월·불용사유

(전용) 공사가 시급한 사업비 부족액 등 △11,190백만원 전용

(이월) 절대공기 부족에 따른 사업비 등 3,298백만원 이월

(불용) 이월예산 및 집행잔액 등 1,397백만원 불용

4 이월액 집행계획

- 원활한 공정관리를 통하여 '20년 상반기까지 집행 완료

2-1 행복도시~공주 연결도로

(백만원)

2018년 예산	2019년 예산집행											2020년 예산
	예산액		전년도 이월금	전용 등	예산 현액 (A)	지출액 (B)		이월액 (C)		불용액 (D)		
	본예산	추경				B/A (%)	C/A (%)	D/A (%)				
23,357	10,788	10,788	1,268	459	12,515	11,489	91.8	380	3.0	646	5.2	25,067

① 사업개요

- 총사업비 : 265,505백만원
- 사업기간 : 2007년 ~ 2023년
- 사업규모 : 1구간 L=6.30km(6차로 확장), 2구간 L=3.12km(6차로 신설), 3구간 L=1.0km(4차로 신설)
- 사업내용 : 행복도시와 공주시를 연결하는 국도 36호선 확장, 신설 및 공주터미널 연결

② 결산내역

- 예산현액 12,515백만원 중 91.8%인 11,489백만원(보상비 491백만원, 공사비 10,426백만원, 감리비 562백만원, 시설부대비 10백만원) 집행

③ 전용·조정·이월·불용사유

- (전용) 2구간 보상비 459백만원(부족분 확보)
- (이월) 공사비 374백만원, 부대비 6백만원(절대공기 부족)
- (불용) 설계비 592백만원(3구간 설계중지), 공사비 4백만원(집행잔액), 감리비 50백만원(3구간 설계중지)

④ 이월액 집행계획

- 원활한 공정관리를 통하여 '20년 상반기까지 집행완료

2-2 행복도시~조치원 연결도로

(백만원)

2018년 예산	2019년 예산집행											2020년 예산
	예산액		전년도 이월금	전용 등	예산 현액 (A)	지출액 (B)		이월액 (C)		불용액 (D)		
	본예산	추경				B/A (%)	C/A (%)	D/A (%)				
15,264	18,448	18,448	4,942	△3,673	19,717	19,399	98.4	305	1.5	13	0.1	34,908

① 사업개요

- 총사업비 : 114,836백만원
- 사업기간 : 2012년 ~ 2022년
- 사업규모 : L=4.90km(8차로 확장)
- 사업내용 : 행복도시와 조치원을 연결하는 국도 1호선 확장공사

② 결산내역

- 예산현액 19,717백만원 중 98.4%인 19,399백만원(보상비 16,961백만원, 설계비 64백만원, 공사비 2,187백만원, 감리비 180백만원, 시설부대비 7백만원) 집행

③ 전용·조정·이월·불용사유

- (전용) 공사비 전용 △3,673백만원(복합편의시설 공사비 확보)
- (이월) 공사비 293만원, '19년 시설부대비 12백만원(절대공기 부족)
- (불용) 설계비 10백만원, '18년 시설부대비 3백만원(집행잔액)

④ 이월액 집행계획

- 원활한 공정관리를 통하여 '20년 상반기까지 집행완료

2-3 오송~청주공항 연결도로

(백만원)

2018년 예산	2019년 예산집행											2020년 예산
	예산액		전년도 이월금	전용 등	예산 현액 (A)	지출액 (B)	이월액		불용액			
	본예산	추경					(C)	C/A (%)	(D)	D/A (%)		
28,080	18,934	18,934	5,728	1,275	25,937	25,528	98.4	1	0.0	408	1.6	-

1 사업개요

- 총사업비 : 142,744백만원
- 사업기간 : 2012년 ~ 2019년
- 사업규모 : L=4.72km(4차로 신설)
- 사업내용 : 오송역과 청주공항을 연결하는 도로건설 사업

2 결산내역

- 예산현액 25,937백만원 중 98.4%인 25,528백만원(보상비 1,396백만원, 공사비 22,964백만원, 감리비 1,057백만원, 시설부대비 111백만원) 집행

3 전용·조정·이월·불용사유

- (전용) 보상비 180백만원, 공사비 1,040백만원, 부대비 55백만원(부족분 확보)
- (이월) 부대비 1백만원(절대공기 부족)
- (불용) 공사비 409백만원(집행잔액 불용)

4 이월액 집행계획

- '20년 상반기까지 집행완료

2-4 오송~청주 연결도로

(백만원)

2018년 예산	2019년 예산집행											2020년 예산
	예산액		전년도 이월금	전용 등	예산 현액 (A)	지출액 (B)	이월액		불용액			
	본예산	추경					(C)	C/A (%)	(D)	D/A (%)		
31,926	23,960	23,960	9,447	△6,939	26,468	23,906	90.3	2,502	9.5	60	0.2	13,995

1 사업개요

- 총사업비 : 151,856백만원
- 사업기간 : 2007년 ~ 2021년
- 사업규모 : 1구간(L=3.68km, 6차로 확장), 2구간(L=1.0km, 6차로 확장)
- 사업내용 : 오송역과 청주시를 연결하는 국도36호선 확장

2 결산내역

- 예산현액 26,468만원 중 90.3%인 23,906백만원(건설보상비 145백만원, 공사비 22,991백만원, 감리비 726백만원, 시설부대비 45백만원) 집행

3 전용·조정·이월·불용사유

(전용) 공사비 △6,939백만원(오송~청주공항, 복합편의시설, 공주 2구간
건설비 및 보상비, 감리비 부족분 확보)

(이월) 공사비 2,502백만원(절대공기 부족)

(불용) 건설보상비 60백만원(집행잔액)

4 이월액 집행계획

- 원활한 공정관리를 통하여 '20년 상반기까지 집행완료

2-5 행복도시~부강역 연결도로

(백만원)

2018년 예산	2019년 예산집행											2020년 예산
	예산액		전년도 이월금	전용 등	예산 현액 (A)	지출액 (B)	이월액 (C)	불용액		2020년 예산		
	본예산	추경						(D)	(%)			
10,000	12,282	12,282	1,504	△231	13,555	13,544	99.9	10	0.07	1	0.01	15,945

1] 사업개요

- 총사업비 : 78,289백만원
- 사업기간 : 2013년 ~ 2021년
- 사업규모 : L=2.34km(4차로 신설)
- 사업내용 : 행복도시와 부강역을 연결하는 교량·도로 건설

2] 결산내역

- 예산현액 13,555백만원 중 99.9%인 13,544백만원(건설보상비 1,292백만원, 공사비 11,713백만원, 감리비 533백만원, 시설부대비 6백만원) 집행

3] 전용·조정·이월·불용사유

- (전용) 공사비 △231백만원(복합편의시설 공사비 확보)
- (이월) 시설부대비 10백만원(절대공기 부족)
- (불용) 공사비 1백만원(집행잔액)

4] 이월액 집행계획

- 원활한 공정관리를 통하여 '20년 상반기까지 집행완료

2-6 오송~조치원 연결도로

(백만원)

2018년 예산	2019년 예산집행											2020년 예산
	예산액		전년도 이월금	전용 등	예산 현액 (A)	지출액 (B)	이월액		불용액			
	본예산	추경					(C)	C/A (%)	(D)	D/A (%)		
13,019	7,000	7,000	512	-	7,512	7,509	99.9	3	0.04	-	-	15,666

1] 사업개요

- 총사업비 : 53,553백만원
- 사업기간 : 2013년 ~ 2020년
- 사업규모 : L=2.86km(4차로 신설)
- 사업내용 : 오송역과 조치원을 연결하는 교량 및 교차로 개선

2] 결산내역

- 예산현액 7,512백만원 중 99.9%인 7,509백만원(건설보상비 155백만원, 공사비 7,050백만원, 감리비 294백만원, 시설부대비 10백만원) 집행

3] 전용·조정·이월·불용사유

(이월) 시설부대비 3백만원(절대공기 부족)

4] 이월액 집행계획

- 원활한 공정관리를 통하여 '20년 상반기까지 집행완료

2-7 외삼~유성복합터미널 연결도로

(백만원)

2018년 예산	2019년 예산집행										2020년 예산	
	예산액		전년도 이월금	전용 등	예산 현액 (A)	지출액 (B)	이월액		불용액			
	본예산	추경					(C)	C/A (%)	(D)	D/A (%)		
10,105	11,000	11,000	-	-	11,000	11,000	100.0	-	-	-	-	8,000

1 사업개요

- 총사업비 : 135,654백만(국비 67,827백만원, 대전시 67,827백만원)
- 사업기간 : 2014년 ~ 2021년
- 사업규모 : L=6.58km, 10차로 개선(4.83) 및 8차로 신설(1.75)
- 사업내용 : 대전 외삼동과 유성복합터미널을 연결하는 BRT 도로 건설

2 결산내역

- 예산현액 11,000백만원 중 100.0%인 11,000백만원(자치단체보조 11,000백만원) 집행

3 전용·조정·이월·불용사유 : 해당사항 없음

4 이월액 집행계획

- 해당사항 없음

2-8 조치원우회 연결도로

(백만원)

2018년 예산	2019년 예산집행											2020년 예산
	예산액		전년도 이월금	전용 등	예산 현액 (A)	지출액 (B)		이월액 (C)		불용액 (D)		
	본예산	추경				B/A (%)	C/A (%)	D/A (%)				
1,268	2,094	2,094	255	△2,081	268	-	-	-	-	268	100.0	256

1 사업개요

- 총사업비 : 132,158백만원
- 사업기간 : 2018년 ~ 2023년
- 사업규모 : L=7.99km(4차로 신설)
- 사업내용 : 행복도시~조치원 연결도로 외곽순환도로 기능 확보

2 결산내역

- 집행내역 없음

3 전용·조정·이월·불용사유

(전용) 공사비 △100백만원, 기본 및 실시설계비 △1,981 백만원
(오송~청주공항, 복합편의시설 공사비 확보)

4 이월액 집행계획

- 해당사항 없음

2-9 회덕IC 연결도로

(백만원)

2018년 예산	2019년 예산집행										2020년 예산	
	예산액		전년도 이월금	전용 등	예산 현액 (A)	지출액		이월액		불용액		
	본예산	추경				(B)	B/A (%)	(C)	C/A (%)	(D)		D/A (%)
742	1,660	1,660	44	-	1,704	1,611	94.5	93	5.5	-	-	6,419

1 사업개요

- 총사업비 : 74,484백만원(국비 37,242백만원, 대전시 37,242백만원)
- 사업기간 : 2018년 ~ 2023년
- 사업규모 : L=0.8km(4차로 신설)
- 사업내용 : 경부고속도로와 대전, 행복도시를 연결하는 IC 신설

2 결산내역

- 예산현액 1,704백만원 중 94.5%인 1,611백만원(기본설계비 44백만원, 실시설계비 1,467백만원, 민간위탁사업비 100백만원) 집행

3 전용·조정·이월·불용사유

(이월) 설계비 93백만원(재해영향평가 및 인·허가 협의)

4 이월액 집행계획

- 원활한 공정관리를 통하여 '20년 상반기까지 집행완료

2-10 광역교통시설 사후환경영향조사

(백만원)

2018년 예산	2019년 예산집행										2019년 예산	
	예산액		전년도 이월금	전용 등	예산 현액 (A)	지출액 (B)		이월액 (C)		불용액 (D)		
	본예산	추경				B/A (%)	C/A (%)	D/A (%)				
395	240	240	-	-	240	236	98.3	4	1.7	-	-	240

1 사업개요

- 총사업비 : 해당없음
- 사업기간 : 2013년 ~ 2030년
- 사업규모 : 행복도시 광역도로개선사업 18개 노선 등
- 사업내용 : 광역교통시설 건설사업 착공 시부터 완료 후 3년까지 사후환경영향조사 실시

2 결산내역

- 예산현액 240백만원 중 98.3%인 236백만원(공사비 236백만원) 집행

3 전용·조정·이월·불용사유

(이월) 공사비 4백만원(집행시기 미도래)

4 이월액 집행계획

- '20년 상반기까지 집행완료

3

선관위 청사 건립

(백만원)

2018 예산	2019년 예산집행											2020 예산
	예산액		전년도 이월금	전용 등	예산 현액 (A)	지출액 (B)	B/A (%)	이월액 (C)	C/A (%)	불용액 (D)	D/A (%)	
	본예산	추경										
-	-	-	166	-	166	166	100	-	-	-	-	-

1 사업개요

- 총사업비 : 8,985백만원
- 사업기간 : 2016년 ~ 2018년
- 사업규모 : 부지 면적 2,393m², 연면적 2,426m²
- 사업내용 : 선거, 국민투표, 정당 사무 등 세종시 선관위의 효율적인 업무수행을 위한 선관위 청사 건립

2 결산내역

- 2018년 미청구 공사대금 166백만원 집행 완료

3 전용 · 조정 · 이월 · 불용사유

(전용) 해당사항 없음

(이월) 해당사항 없음

(불용) 해당사항 없음

4 이월액 집행계획

- 해당사항 없음

4

세무서 건립

(백만원)

2018 예산	2019년 예산집행											2020 예산
	예산액		전년도 이월금	전용 등	예산 현액 (A)	지출액		이월액		불용액		
	본예산	추경				(B)	B/A (%)	(C)	C/A (%)	(D)	D/A (%)	
6,350	5,495	5,495	302	△3,900	1,897	1,300	68.5	597	31.5	-	-	10,026

① 사업개요

- 총사업비 : 30,100백만원
- 사업기간 : 2017년 ~ 2021년
- 사업규모 : 부지 면적 7,673m², 연면적 11,179m²
- 사업내용 : 세종시 출범에 따라 세종시민에게 편리한 세무행정 서비스를 제공하기 위한 세종세무서 청사 건립

② 결산내역

- 예산현액 1,897백만원의 68.5%인 1,300백만원(실시설계비 252백만원, 공사비 866백만원, 감리비 170백만원, 시설부대비 12백만원) 집행

③ 전용 · 조정 · 이월 · 불용사유

(전용) 복합편의시설 공사비 및 감리비 부족으로 세무서 공사비 3,900백만원을 복합편의시설 건립사업으로 전용

(이월) 공사 및 건설사업 관리용역 준공기한 미도래로 공사비 및 감리비 597백만원 이월

(불용) 해당사항 없음

④ 이월액 집행계획

- '20년중 차수공사의 준공을 통해 감리비, 공사비 집행 완료

5

경찰서 건립

(백만원)

2018 예산	2019년 예산집행											2020 예산
	예산액		전년도 이월금	전용 등	예산 현액 (A)	지출액		이월액 (C)	불용액		D/A (%)	
	본예산	추경				B/A (%)	C/A (%)		(D)			
560	4,300	4,300	144	△2,000	2,444	1,765	72.2	679	27.8	-	-	9,937

① 사업개요

- 총사업비 : 33,652백만원
- 사업기간 : 2015년 ~ 2021년
- 사업규모 : 부지 면적 15,110㎡, 연면적 9,509㎡
- 사업내용 : 중앙행정기관 및 주민치안서비스 제공을 위한 경찰서 청사 건립

② 결산내역

- 예산현액 2,444백만원의 72.2%인 1,765백만원(기본설계비 134백만원, 공사비 2,014백만원, 감리비 279백만원, 시설부대비 17백만원) 집행

③ 전용·조정·이월·불용사유

(전용) 복합편의시설 공사비 부족으로 경찰서 공사비 2,000백만원을 복합편의시설 건립사업으로 전용

(이월) 공사 및 건설사업 관리용역 준공기한 미도래로 공사비 및 감리비 679백만원 이월

(불용) 해당사항 없음

④ 이월액 집행계획

- '20년중 차수공사의 준공을 통해 감리비, 공사비 집행 완료

6

중앙행정기관 이전 건립

(백만원)

2018 예산	2019년 예산집행											2020 예산
	예산액		전년도 이월금	전용 등	예산 현액 (A)	지출액 (B)	B/A (%)	이월액 (C)	C/A (%)	불용액 (D)	D/A (%)	
	본예산	추경										
12,000	43,189	43,189	6,793	±1,221	49,982	49,816	99.7	22	0	144	0.3	16,275

① 사업개요

- 총사업비 : 397,847백만원
- 사업기간 : 2018년 ~ 2022년
- 사업규모 : 부지 면적 42,760m², 연면적 134,489m²
- 사업내용 : 중앙행정기관 등의 이전계획 변경고시('18.3.29.)에 따른 행안부, 과기부 등의 추가 이전에 대응하기 위한 신청사 건립

② 결산내역

- 예산현액 49,982백만원의 99.7%인 49,816백만원(건설보상비 30,236백만원, 기본설계비 2,924백만원, 실시설계비 6,695백만원, 공사비 9,171백만원, 감리비 415백만원, 시설부대비 375백만원) 집행

③ 전용·조정·이월·불용사유

- (조정) 행안부, 과기부 이전에 따른 보육수요 증가에 따른 직장어린이집 건립사업 공사비 확보를 위해 ±1,221백만원 세목 조정
- (이월) 부지조성공사 및 감리용역 발주에 따른 22백만원 이월
- (불용) 부지매입비, 설계비 집행잔액 144백만원 불용

④ 이월액 집행계획

- 부지조성공사 기성금 및 조달수수료로 이월예산 집행

7

국회세종의사당 건립

(백만원)

2018 예산	2019년 예산집행											2020 예산
	예산액		전년도 이월금	전용 등	예산 현액 (A)	지출액 (B)	B/A (%)	이월액 (C)	C/A (%)	불용액 (D)	D/A (%)	
	본예산	추경										
-	1,000	1,000	-	-	1,000	-	-	1,000	100	-	-	1,000

① 사업개요

- 총사업비 : 미정
- 사업기간 : 2019년 ~ 2024년
- 사업규모 : 미정
- 사업내용 : 행정비효율 개선 및 국회의 상시 업무 수행을 위한 국회 세종의사당 건립

② 결산내역

- 국회의 의사결정 지연으로 예산집행 지연

③ 전용·조정·이월·불용사유

(전용) 해당사항 없음

(이월) 국회의 의사결정 지연으로 예산현액 1,000백만원(기본조사설계비) 전액 이월

(불용) 해당사항 없음

④ 이월액 집행계획

- 국회세종의사당 건립 규모, 입지 등에 대한 국회방침이 확정되면 개발계획변경 등을 거쳐 기본설계비 집행

8

창의진로교육원 건립

(백만원)

2018 예산	2019년 예산집행											2020 예산
	예산액		전년도 이월금	전용 등	예산 현액 (A)	지출액 (B)	B/A (%)	이월액		불용액 (D)	D/A (%)	
	본예산	추경						(C)	C/A (%)			
572	1,242	1,242	95	-	1,337	1,171	87.6	113	8.5	53	4.0	8,462

① 사업개요

- 총사업비 : 35,908백만원(국비 30,038백만원, 지방비 5,870백만원)
- 사업기간 : 2018 ~ 2022년
- 사업규모 : 부지면적 7,693m², 연면적 9,800m²
- 사업내용 : 청소년 진로상담과 연계하여 진로체험·교육을 할 수 있는 진로전문 교육시설 건립

② 결산내역

- 예산현액 1,337백만원의 87.6%인 1,171백만원(기본설계비 22백만원, 실시설계비 918백만원, 감리비 200백만원, 시설부대비 31백만원) 집행

③ 전용·조정·이월·불용사유

(이월) 총사업비 협의 지연 등에 따라 공사비, 부대비 등 113백만원 이월
(불용) 각종 인증 수수료 차액 등 집행잔액 53백만원 불용

④ 이월액 집행계획

- 총사업비 협의 지연으로 공사발주가 연기되어 이월이 발생하였으나, '20년 상반기 중 조기발주를 통해 선금 등으로 이월액 집행

9

119특수구조단 청사

(백만원)

2018 예산	2019년 예산집행											2020 예산
	예산액		전년도 이월금	전용 등	예산 현액 (A)	지출액 (B)	B/A (%)	이월액		불용액 (D)	D/A (%)	
	본예산	추경						(C)	C/A (%)			
-	112	112	-	-	112	112	100	-	-	-	-	2,232

① 사업개요

- 총사업비 : 7,551백만원
- 사업기간 : 2019년 ~ 2022년
- 사업규모 : 부지 1,537m², 연면적 2,020m²
- 사업내용 : 중앙행정기관 밀집에 따른 테러방지 및 국가주요행사의 안전지원 등을 위한 테러대응 구조대 업무 시설 마련

② 결산내역

- 예산현액 112백만원의 100% 집행(기본조사설계비 112백만원)

③ 전용 · 조정 · 이월 · 불용사유

(전용) 해당사항 없음

(이월) 해당사항 없음

(불용) 해당사항 없음

④ 이월액 집행계획

- 해당사항 없음

(백만원)

2018 예산	2018년 예산집행											2020 예산
	예산액		전년도 이월금	전용 등	예산 현액 (A)	지출액 (B)	B/A (%)	이월액		불용액 (D)	D/A (%)	
	본예산	추경						C	C/A (%)			
44,124	28,934	28,934	5,099	△377	33,656	32,669	97.1	920	2.7	69	0.2	41,328

1] 사업개요

- 총사업비 : 1,041,114백만원
- 사업기간 : 2008년 ~ 2026년
- 사업규모 : 생활권별 22개 복합커뮤니티센터 건립
- 사업내용 : 주민 편의 증진을 위한 행정·문화·복지·체육 등 공공편의시설을 복합화한 주민커뮤니티센터 건립

2] 결산내역

- 예산현액 33,656백만원의 97.1%인 32,669백만원 집행

3] 전용·조정·이월·불용사유

- (전용) 광역복지지원센터 공사비 부족분 확보 등 377백만원 감액 전용
 (조정) 공사비 및 감리비 등 418백만원 조정
 (이월) 절대공기 부족에 따른 공사비 등 920백만원 이월
 (불용) 낙찰차액 및 집행잔액 등 67백만원 불용

4] 이월액 집행계획

- 예산이 조기에 집행될 수 있도록 선금집행 독려 및 공사기성 처리, 관급자재 조기발주 등 예산집행에 만전을 기할 계획

10-1 2-1생활권 복합커뮤니티센터 건립

(백만원)

2018 예산	2019년 예산집행											2020 예산
	예산액		전년도 이월금	전용 등	예산 현액 (A)	지출액 (B)	B/A (%)	이월액 (C)	C/A (%)	불용액 (D)	D/A (%)	
	본예산	추경										
10,590	12,127	12,127	4,861	-	16,988	16,443	96.8	495	2.9	51	0.3	7,547

1] 사업개요

- 총사업비 : 40,668백만원
- 사업기간 : '16~'20 (5년)
- 사업규모 : 부지면적 10,763m² 연면적 12,564m²
- 사업내용 : 주민 편의 증진을 위한 행정·문화·복지·체육 등 공공편의시설을 복합화한 주민커뮤니티센터 건립

2] 결산내역

- 예산현액 16,988백만원의 96.8%인 16,443백만원(공사비 15,692백만원, 감리비 693백만원, 시설부대비 58백만원) 집행

3] 전용·조정·이월·불용사유

(이월) 절대공기 부족에 따라 차수공사 및 관급자재 잔금 등 495백만원 이월
(불용) 공사비 집행 잔액 51백만원 불용

4] 이월액 집행계획

- '20.4월 준공예정 사업으로 이월액 495백만원은 상반기 집행예정
- 공사비 222백만원, 감리비 272백만원, 시설부대비 1백만원

10-2 2-4생활권 복합커뮤니티센터 건립

(백만원)

2018 예산	2019년 예산집행											2020 예산
	예산액		전년도 이월금	전용 등	예산 현액 (A)	지출액 (B)	B/A (%)	이월액 (C)	C/A (%)	불용액 (D)	D/A (%)	
	본예산	추경										
572	7,022	7,022	68	127	7,217	7,092	98.3	118	1.6	7	0.1	10,666

1] 사업개요

- 총사업비 : 43,143백만원
- 사업기간 : 2018년 ~ 2022년
- 사업규모 : 부지면적 6,781㎡, 연면적 12,420㎡
- 사업내용 : 주민 편의 증진을 위한 행정·문화·복지·체육 등 공공편의시설을 복합화한 주민커뮤니티센터 건립

2] 결산내역

- 예산현액 7,217백만원의 98.3%인 7,092백만원(보상비 5,514백만원, 설계비 1,340백만원, 감리비 200백만원, 시설부대비 38백만원) 집행

3] 전용·조정·이월·불용사유

- (전용) 2-4생 복컴 지가 상승에 따른 건설보상비 부족액 확보를 위해 아트센터 건립 공사비에서 127백만원 전용
- (이월) 총사업비 협의지연에 따라 공사발주가 순연되어 공사비와 시설부대비 등 118백만원 이월
- (불용) 실시설계비, 보상비 집행잔액 7백만원 불용

4] 이월액 집행계획

- 총사업비 협의지연으로 공사발주가 연기되어 이월이 발생하였으나, '20년 상반기 중 조기발주를 통해 선금 등으로 이월액 집행 예정

10-3 4-1생활권 복합커뮤니티센터 건립

(백만원)

2018 예산	2019년 예산집행											2020 예산
	예산액		전년도 이월금	전용 등	예산 현액 (A)	지출액 (B)	B/A (%)	이월액		불용액 (D)	D/A (%)	
	본예산	추경						(C)	C/A (%)			
6,933	6,065	6,065	150	△320	5,895	5,633	95.6	260	4.4	2	0.03	8,812

1] 사업개요

- 총사업비 : 38,580백만원
- 사업기간 : 2017 ~ 2021년
- 사업규모 : 부지면적 7,917m², 연면적 12,601m²
- 사업내용 : 주민 편의 증진을 위한 행정·문화·복지·체육 등 공공편의시설을 복합화한 주민커뮤니티센터 건립

2] 결산내역

- 예산현액 5,895백만원의 95.6%인 5,633백만원(공사비 5,237백만원, 감리비 360백만원, 시설부대비 36백만원) 집행

3] 전용·조정·이월·불용사유

(조정) 64生 복검 공사비 부족액 확보를 위해 공사비 320백만원 감액 내역변경,
감리비 부족액 확보를 위해 공사비에서 68백만원 세목조정
(이월) 절대공기 부족에 따라 차수 공사 및 관급자재 잔금 260백만원 이월
(불용) 감리비 정산에 따른 집행잔액 2백만원 불용

4] 이월액 집행계획

- 공사비 217백만원은 1차수 준공 및 관급자재 납품 일정을 감안하여 '20년 상반기 내 집행 예정
- 시설부대비 43백만원은 공사일정에 맞춰 조달수수료 집행 예정

10-4 6-4생활권 복합커뮤니티센터 건립

(백만원)

2018 예산	2019년 예산집행											2020 예산
	예산액		전년도 이월금	전용 등	예산 현액 (A)	지출액		이월액 (C)	불용액 (D)	D/A		
	본예산	추경				B/A (%)	C/A (%)			D/A (%)	D/A (%)	
9,123	3,086	3,086	20	430	3,536	3,483	98.5	47	1.3	6	0.2	14,192

1] 사업개요

- 총사업비 : 40,072백만원
- 사업기간 : 2017년 ~ 2021년
- 사업규모 : 부지면적 9,925m², 연면적 12,187m²
- 사업내용 : 주민 편의 증진을 위한 행정·문화·복지·체육 등 공공 편의시설을 복합화한 주민커뮤니티센터 건립

2] 결산내역

- 예산현액 3,536백만원의 98.5%인 3,483백만원(실시설계비 20백만원, 공사비 3,141백만원, 감리비 263백만원, 시설부대비 59백만원) 집행

3] 전용·조정·이월·불용사유

- (전용) 감리비 부족액 확보를 위해 아트센터 공사비에서 80백만원 전용
- (조정) 감리비 부족액 확보를 위해 5-1생 복컴 감리비에서 30백만원 내역변경, 공사비 부족액 확보를 위해 41생 복컴 공사비에서 320백만원 내역변경
- (이월) 절대공기 부족에 따라 공사비 등 47백만원 이월
- (불용) 관급자재 집행잔액 6백만원 불용

4] 이월액 집행계획

- 공사비 26백만원은 1차수 준공 및 관급자재 납품 일정을 감안하여 '20년 상반기 내 집행 예정
- 시설부대비 21백만원은 공사일정에 맞춰 조달수수료로 집행 예정

10-5 5-1생활권 복합커뮤니티센터 건립

(백만원)

2018 예산	2019년 예산집행											2020 예산
	예산액		전년도 이월금	전용 등	예산 현액 (A)	지출액 (B)	B/A (%)	이월액		불용액 (D)	D/A (%)	
	본예산	추경						(C)	C/A (%)			
-	634	634	-	△614	20	19	95.0	-	-	1	5.0	50

1 사업개요

- 총사업비 : 40,151백만원
- 사업기간 : 2019년 ~ 2022년
- 사업규모 : 부지면적 9,643m², 연면적 12,380m²
- 사업내용 : 주민 편의 증진을 위한 행정·문화·복지·체육 등 공공 편의시설을 복합화한 주민커뮤니티센터 건립

2 결산내역

- 예산현액 20백만원의 95.0%인 19백만원(기본설계비) 집행

3 전용·조정·이월·불용사유

- (전용) 3生 광복 공사비 부족액 확보를 위해 기본설계비(△540)·감리비(△20)·시설부대비(△24)에서 584백만원 감액 전용
- (조정) 64生 복검 감리비 확보를 위해 감리비에서 30백만원 감액 내역변경
- (불용) 설계공모 세부지침 1단계 수립 용역 집행잔액 1백만원 불용

4 이월액 집행계획

- 해당사항 없음

(백만원)

2018 예산	2019년 예산집행											2020 예산
	예산액		전년도 이월금	전용 등	예산 현액 (A)	지출액 (B)	B/A (%)	이월액		불용액 (D)	D/A (%)	
	본예산	추경						(C)	C/A (%)			
10,000	14,193	14,193	6,632	584	21,409	20,388	95.2	993	4.6	27	0.1	7,517

1] 사업개요

- 총사업비 : 298,029백만원
- 사업기간 : 2009년 ~ 2026년
- 사업규모 : 생활권별 6개소 광역복지지원센터 건립
- 사업내용 : 아동·노인·장애인·여성 등 사회적 보호대상자의 서비스 제공을 위한 종합복지시설 건립

2] 결산내역

- 예산현액 21,409백만원의 95.2%인 20,388백만원 집행

3] 전용·조정·이월·불용사유

(전용) 공사비 부족액 확보를 위해 5-1생 복검 기본설계비(540), 감리비(20), 시설부대비(24)등으로 584백만원 전용

(이월) 절대공기 부족에 따라 차수공사 및 관급자재 잔여금 및 수수료 등 지출을 위하여 시설부대비 이월

(불용) 공사비, 시설부대비 집행잔액 등 27백만원 불용

4] 이월액 집행계획

- 이월예산은 '20년 상반기 중 집행 예정

11-1 3생활권 광역복지지원센터 건립

(백만원)

2018 예산	2019년 예산집행										2020 예산	
	예산액		전년도 이월금	전용 등	예산 현액 (A)	지출액		이월액 (C)	불용액 (D)	D/A (%)		
	본예산	추경				B/A (%)	C/A (%)					
10,000	13,531	13,531	6,632	584	20,747	19,751	95.2	969	4.7	27	0.1	6,238

1 사업개요

- 총사업비 : 42,823백만원
- 사업기간 : '16~'20년 (5년)
- 사업규모 : 부지면적 13,289m², 연면적 14,931m²
- 사업내용 : 아동·노인·장애인·여성 등 사회적 보호대상자의 서비스 제공을 위한 종합복지시설 건립

2 결산내역

- 예산현액 20,747백만원의 95.2%인 19,751백만원(공사비 19,083백만원, 감리비 620백만원, 시설부대비 48백만원) 집행

3 전용·조정·이월·불용사유

- (전용) 공사비 부족액 확보를 위해 5-1생 복검 기본설계비(540), 감리비(20), 시설부대비(24)등 584백만원 전용
- (이월) 절대공기 부족에 따라 차수공사 및 관급자재 잔금 등 969백만원 이월
- (불용) 공사비, 시설부대비 집행잔액 등 27백만원 불용

4 이월액 집행계획

- '20.5월 준공 예정 사업으로, 이월액 969백만원은 상반기 집행예정
 - 공사비 943백만원, 감리비 25백만원, 시설부대비 1백만원

11-2 4생활권 광역복지지원센터 건립

(백만원)

2018 예산	2019년 예산집행										2020 예산	
	예산액		전년도 이월금	전용 등	예산 현액 (A)	지출액 (B)	B/A (%)	이월액		불용액 (D)		D/A (%)
	본예산	추경						(C)	C/A (%)			
-	662	662	-	-	662	637	96.2	25	3.8	-	-	1,279

1] 사업개요

- 총사업비 : 46,039백만원
- 사업기간 : '19~'22년 (4년)
- 사업규모 : 부지면적 15,019m², 연면적 13,468m²
- 사업내용 : 아동·노인·장애인·여성 등 사회적 보호대상자의 서비스 제공을 위한 종합복지시설 건립

2] 결산내역

- 예산현액 662백만원의 96.2%인 637백만원(기본설계비 587백만원, 감리비 50백만원) 집행

3] 전용·조정·이월·불용사유

(이월) 수수료 등 지출을 위하여 시설부대비 25백만원 이월

4] 이월액 집행계획

- 시설부대비 25백만원은 '20년 상반기 중 물가변동 및 중간·실시 설계 적정성 검토(조달청) 완료 후 집행예정

(백만원)

2018 예산	2019년 예산집행											2020 예산
	예산액		전년도 이월금	전용 등	예산 현액 (A)	지출액 (B)	B/A (%)	이월액 (C)	C/A (%)	불용액 (D)	D/A (%)	
	본예산	추경										
15,729	4,019	4,019	11,724	△907	14,836	14,451	97.4	333	2.2	52	0.0	35,399

① 사업개요

- 총사업비 : 103,564백만원
- 사업기간 : 2012년 ~ 2021년
- 사업규모 : 부지면적 35,780m², 연면적 16,186m²
- 사업내용 : 도시민의 공연문화 수요 충족을 위하여 다양한 장르의 공연이 가능한 복합공연장 건립

② 결산내역

- 예산현액 14,836백만원의 97.4%인 14,451백만원(공사비 13,622백만원, 감리비 750백만원, 시설부대비 79백만원) 집행

③ 전용·조정·이월·불용사유

- (전용) 2-4생 복컴 보상비(127) 및 6-4생 복컴 감리비(80) 부족액 확보를 위해 아트센터 건립사업 공사비에서 207백만원 감액 전용
- (조정) 복합편의시설 공사비 부족액 확보를 위해 공사비에서 700백만원 감액 내역변경 및 감리비 부족액 확보를 위해 공사비에서 131백만원 세목조정
- (이월) 절대공기 부족 및 관급자재 납품기한 미도래에 따른 공사비 잔액 등 333백만원 이월
- (불용) 관급자재 단가 조정 등에 따른 공사비 집행잔액 등 52백만원 불용

④ 이월액 집행계획

- 공사비 314백만원은 2차수 준공 및 관급자재 납품 일정을 감안하여 '20.7월 내 집행 예정
- 시설부대비 19백만원은 공사일정에 맞춰 조달수수료 집행 예정

13 국립박물관단지 건립

(백만원)

2018 예산	2019년 예산집행											2020 예산
	예산액		전년도 이월금	전용 등	예산 현액 (A)	지출액 (B)	B/A (%)	이월액		불용액 (D)	D/A (%)	
	본예산	추경						(C)	C/A (%)			
5,605	12,727	12,727	1,503	-	14,230	13,116	92.2	443	3.1	671	4.7	3,115

1 사업개요

- 총사업비 : 4,005억원
- 사업기간 : 2016년 ~ 2023년
- 사업규모 : 부지면적 75,402m², 연면적 78,267m²
- 사업내용 : 다양한 콘텐츠의 개별박물관을 집적화하여 국가 상징 공간으로 조성하고 국민의 문화 향유 증대

2 결산내역

- 예산현액 14,230백만원의 92.2%인 13,116백만원(토지매입비 10,548백만원, 기본설계비 522백만원, 실시설계비 1,675백만원, 기타 371백만원) 집행

3 전용 · 조정 · 이월 · 불용사유

- (전용) 행복도시 조성원가 상승에 따른 통합시설의 토지매입비가 증가하여 '국립박물관단지' 감리비에서 토지매입비로 자체 전용(273백만원)
- (이월) 어린이박물관·통합시설 실시설계비(40백만원), 공사비(200백만원), 감리비(39백만원), 정책연구비(164백만원) 준공기한 및 착수 미도래에 따른 이월
- (불용) 교통영향평가(20백만원), 지하안전평가(7백만원), 낙찰차액, 부대비(21백만원), 정책연구비(171백만원), 실시설계비(451백만원) 집행 잔액

4 이월액 집행계획

- 실시설계 완료 후 조속히 공사 착공하여 '20.하반기까지 집행 완료

14 산학연 클러스터 지원센터 건립

(백만원)

2018 예산	2019년 예산집행											2020 예산
	예산액		전년도 이월금	전용 등	예산 현액 (A)	지출액 (B)	B/A (%)	이월액		불용액 (D)	D/A (%)	
	본예산	추경						(C)	C/A (%)			
8,982	-	-	1,589	±85	1,589	1,089	68.5	-	-	500	31.5	-

1 사업개요

- 총사업비 : 35,594백만원
- 사업기간 : 2015년 ~ 2019년
- 사업규모 : 부지 면적 10,000m², 연면적 19,356m²
- 사업내용 : 기업의 독창적인 아이디어를 비즈니스로 연결하는 플랫폼 기능의 지원센터 건립

2 결산내역

- 예산현액 1,589백만원의 68.5%인 1,089백만원(공사비 925백만원, 감리비 125백만원, 시설부대비 39백만원) 집행

3 전용 · 조정 · 이월 · 불용사유

(조정) 감리비 및 시설부대비 부족으로 ±85백만원 세목조정

(이월) 해당사항 없음

(불용) 공사 완료에 따른 잔여 사업비 불용

4 이월액 집행계획

- 해당사항 없음

(백만원)

2018 예산	2019년 예산집행											2020 예산
	예산액		전년도 이월금	전용 등	예산 현액 (A)	지출액 (B)	B/A (%)	이월액		불용액 (D)	D/A (%)	
	본예산	추경						C	C/A (%)			
376	376	376	116	-	444	385	86.7	27	6.0	32	7.3	395

1] 사업개요

- 총사업비 : -
- 사업기간 : 2007년 ~ 계속
- 사업규모 : 정책연구용역 시행
- 사업내용 : 행정중심복합도시건설의 효율적인 추진에 필요한 각종 정책연구 및 개발, 평가 등을 위한 지원

2] 결산내역

- 예산현액 444백만원의 86.7%인 385백만원(정책연구비 385백만원) 집행

3] 전용 · 조정 · 이월 · 불용사유

(이월) 준공기한 미도래에 따라 27백만원 이월

(불용) 정책연구용역 낙찰차액 및 집행잔액 32백만원 불용

4] 이월액 집행계획

- 조속한 용역 추진으로 '20년 연말까지 전액 집행 예정

16 광역도시계획 수립

(백만원)

2018 예산	2019년 예산집행										2020 예산	
	예산액		전년도 이월금	전용 등	예산 현액 (A)	지출액		이월액		불용액		
	본예산	추경				(B)	B/A (%)	(C)	C/A (%)	(D)		D/A (%)
-	666	666	-	-	666	231	34.7	370	55.6	65	9.7	371

1 사업개요

- 총사업비 : -
- 사업기간 : 2019 ~ 계속
- 사업규모 : -
- 사업내용 : 2040년 행복도시권 광역도시계획 공동수립을 통해 충청권 상생발전과 국토균형발전을 도모

2 결산내역

- 예산현액 666백만원 중 231백만원 집행(35%)
 - * 정책연구비 170, 국외여비 24, 일반수용비 21, 임차료 10, 사업추진비 6

3 전용·조정·이월·불용사유

- (이월) 광역도시계획 수립 연구용역 과업기간 미도래(370백만원)
- (불용) 연구용역 낙찰차액 및 집행잔액(65백만원)

4 이월액 집행계획

- 광역도시계획 수립 완료 및 준공금 집행(~'20.12)

17 행정효율성 증진 및 능력개발

(백만원)

2018 예산	2019년 예산집행											2020 예산
	예산액		전년도 이월금	전용 등	예산 현액 (A)	지출액 (B)	B/A (%)	이월액		불용액 (D)	D/A (%)	
	본예산	추경						(C)	C/A (%)			
107	117	117	-	-	117	109	93.2	-	-	8	6.8	117

1 사업개요

- 총사업비 : -
- 사업기간 : 2007년 ~ 계속
- 사업규모 : -
- 사업내용 : 직원의 창의·실용 역량 강화 및 업무능력 배양 활동을 통한 행정효율성 향상

※ 전문기관 위탁교육, 직원 워크숍 개최, 해외연수, 학습모임 운영 등

2 결산내역

- 예산현액 117백만원의 93.2%인 109백만원(일반수용비 32백만원, 일반용역비 15백만원, 국내여비 35백만원, 국외여비 13백만원, 사업추진비 6백만원, 포상금 8백만원) 집행

3 전용·조정·이월·불용사유

(불용) 집행잔액 8백만원 불용

4 이월액 집행계획

- 해당사항 없음

(백만원)

2018 예산	2019년 예산집행											2020 예산
	예산액		전년도 이월금	전용 등	예산 현액 (A)	지출액 (B)	B/A (%)	이월액 (C)	C/A (%)	불용액 (D)	D/A (%)	
	본예산	추경										
465	442	442	54	20	516	497	96.3	6	1.2	13	2.5	442

1] 사업개요

- 총사업비 : -
- 사업기간 : 2012년 ~ 계속
- 사업규모 : -
- 사업내용 : 도시건설과정 홍보, 홍보계획 수립·시행 등 행복도시
건설사업 홍보를 통한 원활한 사업추진 지원

2] 결산내역

- 예산현액 516백만원의 96.3%인 497백만원(일반수용비 248백만원, 일반
용역비 249백만원) 집행

3] 전용·조정·이월·불용사유

(전용) 연구용역비를 책정된 '행복도시 영상기록물 제작 용역비'를 적
정한 예산집행을 위하여 일반용역비로 전용(20백만원)

* 1011-250-260(일반연구비) → 1031-309-210(일반용역비)

(이월) 용역기간('19.3.15.~ '20.3.14.) 미도래에 따라 준공금 6백만원 이월

(불용) 낙찰차액 및 집행잔액 등 13백만원 불용

4] 이월액 집행계획

- 용역기간 미 도래에 따라 이월한 '2019년 행복도시이야기 제작 및
발송' 준공금 6백만원을 '20년 상반기까지 집행완료 예정

19 행정정보시스템 고도화(정보화)

(백만원)

2018 예산	2019년 예산집행											2020 예산
	예산액		전년도 이월금	전용 등	예산 현액 (A)	지출액 (B)	B/A (%)	이월액		불용액 (D)	D/A (%)	
	본예산	추경						(C)	C/A (%)			
241	241	-	-	-	241	241	100	-	-	-	-	241

1 사업개요

- 총사업비 : -
- 사업기간 : 2010년 ~
- 사업규모 : -
- 사업내용 : 사용연한이 경과한 노후장비 교체 및 사이버침해사고 예방을 위한 정보보안 강화

2 결산내역

- 예산현액 241백만원의 100%인 241백만원(자산취득비 241백만원) 집행

3 전용·조정·이월·불용사유

- 해당사항 없음

4 이월액 집행계획

- 해당사항 없음

20

청사 이전 지원

(백만원)

2018 예산	2019년 예산집행										2020 예산	
	예산액		전년도 이월금	전용 등	예산 현액 (A)	지출액 (B)	B/A (%)	이월액 (C)	C/A (%)	불용액 (D)		D/A (%)
	본예산	추경										
617	553	553	-	-	553	453	82	-		100	18	743

1 사업개요

- 총사업비 : -
- 사업기간 : 2014년 ~
- 사업규모 : 세종시 공무원 단기숙소(아파트 35채)
- 사업내용 : 공무원 단기숙소(아름관) 운영을 통한 공무원 정주여건 개선 및 원활한 정착지원

2 결산내역

- 예산현액 553백만원의 98%인 543백만원(시설장비유지비 19, 관리
용역비 328, 자산취득비 106) 집행

3 전용 · 조정 · 이월 · 불용사유

(불용) 낙찰차액 및 자산취득비 집행 잔액

4 이월액 집행계획

- 해당사항 없음

21

자족기능유치지원

(백만원)

2018 예산	2019년 예산집행											2020 예산
	예산액		전년도 이월금	전용 등	예산 현액 (A)	지출액 (B)	B/A (%)	이월액 (C)	C/A (%)	불용액 (D)	D/A (%)	
	본예산	추경										
1,658	1,135	1,135	-	-	1,135	378	33.3	200	17.6	557	49.1	438

1 사업개요

- 총사업비 : -
- 사업기간 : 2006년 ~ 2030년
- 사업규모 : 해당없음
- 사업내용 : 행복도시 자족성 확보를 위한 다양한 도시기능 유치 및 자족기능 유치 홍보 등

2 결산내역

- 예산현액 1,135백만원*의 33.3%인 378백만원 집행
 - * 일반수용비 66백만원, 임차료 5백만원, 일반용역비 320백만원, 국외업무여비 27백만원, 사업추진비 20백만원, 민간경상보조 500백만원, 자치단체자본보조 197만원

3 전용·조정·이월·불용사유

- (이월) 자족기능유치활동을 위한 연구소 발굴, 협회·단체 입주수요조사 등의 용역 과업수행기간 부족으로 200백만원의 일반용역비 이월
- (불용) 외국대학에 5억원의 초기운영비를 지급할 계획이었으나, 교육부의 설립승인 보류로 인해 사업추진이 연기되어 전액 불용

4 이월액 집행계획

- '19년 일반용역 계약체결 이후의 이월액(200백만원)으로 용역 준공에 따라 예산집행 추진

(백만원)

2018 예산	2019년 예산집행											2020 예산
	예산액		전년도 이월금	전용 등	예산 현액 (A)	지출액 (B)	B/A (%)	이월액		불용액 (D)	D/A (%)	
	본예산	추경						(C)	C/A (%)			
1,721	1,635	1,635	-	-	1,635	1,610	98.5	-	-	25	1.5	1,835

1] 사업개요

- 총사업비 : -
- 사업기간 : 2008년 ~ 2030년
- 사업규모 : 2030년까지 22.5조원(행복청 8.5조원, LH 14조원)을 투입하는 행복도시 건설사업의 체계적인 종합사업관리
- 사업내용 : 매년 체계적이고 효율적인 공정 및 사업비 관리 등 종합사업관리 수행

2] 결산내역

- 예산현액 1,635백만원의 98.5%인 1,610백만원 집행

3] 전용·조정·이월·불용사유

(전용) 해당없음

(이월) 해당없음

(불용) 낙찰차액 25백만원

4] 이월액 집행계획

- 해당없음

V.

설명 자료

1. 재무제표 결산 개관

1. 재정상태 분석

(단위: 백만원, %)

구 분	2019(A)	2018(B)	증 감	
			금액(C=A-B)	비 율(C/B)
자산합계(a)	2,735,316	2,919,926	(184,610)	(6.3 %)
Ⅰ. 유동자산	5,781	1,570	4,211	268.2 %
Ⅱ. 투자자산	-	-	-	-
Ⅲ. 일반유형자산	1,188,357	1,416,765	(228,408)	(16.1 %)
Ⅳ. 사회기반시설	1,540,669	1,497,142	43,527	2.9 %
Ⅴ. 무형자산	258	328	(70)	(21.3 %)
Ⅵ. 기타비유동자산	250	4,121	(3,871)	(93.9 %)
부채합계(b)	2,963	2,066	897	43.4 %
Ⅰ. 유동부채	2,963	2,066	897	43.4 %
Ⅱ. 장기차입부채	-	-	-	-
Ⅲ. 장기충당부채	-	-	-	-
Ⅳ. 기타비유동부채	-	-	-	-
순자산(a-b)	2,732,353	2,917,860	(185,507)	(6.4 %)

□ 자산은 2018회계연도 대비 1,846억 10백만원(6.3%)이 감소한 2조 7,353억 16백만원임

○ 유동자산은 2018년 대비 42억 11백만원(268.2%)이 증가한 57억 81백만원으로 위탁보상비 이자수익 등의 미수채권(59백만원), 선금미정산 관련 선급금(4억 63백만원) 및 장기임차보증금(아름관, 38억 71백만원)이 증가되고, 공무원연금 관련 등의 선급비용(1억 82백만원)이 감소된 것임

○ 일반유형자산은 2018년 대비 2,284억 8백만원(16.1%)이 감소한 1조 1,883억 57백만원으로 주요변동은 다음과 같음

- 산학연 클러스터 지원센터, 복합민원센터, 정부세종청사 직장어린이집 완공으로 토지 및 건물이 각각 48억 34백만원 및 1,514억 12백만원 등재되고 세종시 및 세종시교육청에 무상양여 등으로 토지 및 건물이 각각 3,482억 7백만원 및 1,022억 23백만원 감소함. 또한 자산재평가로 113억 86백만원 증가하고 건물감가상각으로 64억 24백만원 감소함

- 건설중인 토지, 건물은 산학연 클러스터 지원센터, 복합민원센터, 정부세종청사 직장 어린이집 완공으로 토지 및 건물이 각각 48억 34백만원 및 1,514억 12백만원 감소하고 당기 건설사업비 투입으로 606억 34백만원 증가함

○ 사회기반시설은 2018년 대비 435억 27백만원(2.9%)이 증가한 1조 5,406억 69백만원으로 오송역-청주공항연결도로가 완공되어 도로(토지) 325억 71백만원 및 도로(공작물) 1,100억 65백만원이 등재되고 자산재평가로 16억 15백만원이 감소되고 감가상각비로 575억 18백만원이 감소함. 또한 오송역-청주공항연결도로가 완공되어 건설중인 도로가 399억 76백만원 감소됨

○ 무형자산은 2018년 대비 70백만원(21.3%)이 감소한 2억 58백만원으로 외부구입소프트웨어를 취득(83백만원)하고, 무형자산상각비(1억 53백만원)로 감소됨

○ 기타비유동자산 2018년 대비 38억 71백만원(93.9%)이 감소한 2억 50백만원으로 임차보증금 유동성대체로 감소한 것임

□ 부채는 2018회계연도 대비 8억 97백만원(43.4%)이 증가한 29억 63백만원임

○ 유동부채(29억 63백만원)는 사업비 미지급금이고 관련 금액 전액이 부채 증가금액임

□ 순자산은 2조 7,323억 53백만원으로 2018회계연도 대비 1,855억 7백만원(6.4%)이 감소함

2. 재정운영 분석

(단위: 백만원, %)

구 분	2019(A)	2018(B)	증 감	
			금액 (C=A-B)	비율 (C/B)
I. 프로그램순원가	329,635	72,224	257,411	356.4 %
II. 관리운영비	18,750	21,538	(2,788)	(12.9 %)
III. 비배분비용	-	19,583	(19,583)	(100.0 %)
IV. 비배분수익	177	2,423	(2,246)	(92.7 %)
V. 재정운영순원가(I + II + III - IV)	348,208	110,922	237,286	213.9 %
VI. 비교환수익 등	-	-	-	-
VII. 재정운영결과(V - VI)	348,208	110,922	237,286	213.9 %

- 프로그램순원가는 3,296억 36백만원으로서 프로그램총원가 3,323억 68백만원에서 프로그램수익 27억 32백만원을 차감한 금액으로 2018회계연도 대비 2,574억 12백만원 (356.4%)이 증가하였음(국가회계기준 개정에 따라 전기까지 비배분수익·비용으로 구분하던 자산재평가이익·손실, 정부외자산기부를 대응되는 프로그램수익·비용으로 구분함에 따라 증가함)
 - 프로그램총원가는 외삼-유성복합터미널 연결도로 관련 외주용역비(1억원), 자치단체 보조금 등(110억원), 감가상각비(639억 41백만원), 평가손실(39억 92백만원), 기타비용 (2,533억 33백만원) 및 기타수익(재평가손실환입, 22억 88백만원)으로 구성됨
- 관리운영비는 187억 49백만원으로 인건비 108억 84백만원, 복리후생비 20억 4백만원, 외주용역비 12억 34백만원, 연구개발비 20억 65백만원 등으로 구성됨
- 비배분비용은 0원으로 국가회계기준 개정에 따라 전기까지 비배분비용으로 구분하던 자산재평가손실, 기타비용(정부외자산기부)을 대응되는 프로그램비용으로 구분함에 따라 195억 83백만원 감소함
- 비배분수익은 1억 77백만원으로 아름관 관련 재화및용역제공수익(1억 69백만원), 공사비정산잔액 등의 지출반납금 8백만원, 국가회계기준 개정에 따라 전기까지 비배분수익으로 구분하던 재평가손실환입을 대응되는 프로그램수익으로 구분함에 따라 22억 46백만원 감소함

3. 순자산변동 분석

(단위: 백만원, %)

구분	2019(A)	2018(B)	증 감	
			금액 (C=A-B)	비율 (C/B)
I. 기초순자산	2,917,860	2,521,423	396,437	15.7 %
II. 재정운영결과	348,208	110,922	237,286	213.9 %
III. 재원의조달및이전	340,622	268,840	71,782	26.7 %
IV. 조정항목	(177,920)	238,519	(416,439)	(174.6 %)
V. 기말순자산 (I - II + III + IV)	2,732,353	2,917,860	(185,507)	(6.4 %)

□ 당기 기말순자산은 2018회계연도 대비 1,855억 7백만원(6.4%)이 감소한 2조 7,323억 53백만원이며 주요내역은 다음과 같음

- 재정운영결과는 3,482억원 8백만원으로 프로그램순원가 3,296억 36백만원에서 관리운영비 187억 49백만원을 가산하고 비배분수의 1억 77백만원을 차감한 금액임
- 재원의조달및이전은 3,406억 22백만원으로 재원의 조달(국고수입 등) 6,088억 25백만원에서 재원의이전(국고이전지출 등) 2,682억 3백만원을 차감한 금액으로 구성됨
- 조정항목은 1,779억 20백만원으로 재평가로 인한 유형자산재평가이익의 감소 1,780억 9백만원과 사회기반시설재평가이익의 증가 89백만으로 구성됨
- 기말순자산 2조 7,323억 53백만원은 2018회계연도의 기말순자산 2조 9,178억 60백만원에서 재정운영결과 (3,482억원 8백만원)를 차감하고 재원의조달 및 이전 (3,406억 22백만원)을 가산하고 조정항목(1,779억 20백만원)을 가산한 금액임

2. 중앙관서 재무제표 현황

1. 재정상태표

(단위: 원)

	2019		2018	
자산				
I. 유동자산		5,781,345,371		1,570,048,014
1. 현금및현금성자산		126		121
2. 미수채권	596,611,645		539,422,273	
미수채권대손충당금	14,512,420	582,099,225	17,063,540	522,358,733
3. 기타유동자산		5,199,246,020		1,047,689,160
II. 투자자산		-		-
III. 일반유형자산		1,188,357,063,860		1,416,764,890,963
1. 토지		528,726,701,209		860,713,525,639
2. 건물	385,404,016,594		341,519,021,913	
건물감가상각누계액	13,549,934,634	371,854,081,960	12,430,102,606	329,088,919,307
3. 기계장치	604,872,336		513,508,468	
기계장치감가상각누계액	407,367,849	197,504,487	386,674,956	126,833,512
4. 집기·비품·차량운반구	3,241,716,520		2,958,173,840	
집기·비품·차량운반구감가상각누계액	2,295,264,124	946,452,396	2,130,192,686	827,981,154
5. 기타일반유형자산	107,660,380		107,660,380	
기타일반유형자산감가상각누계액	83,614,950	24,045,430	74,608,299	33,052,081
6. 건설중인일반유형자산		286,608,278,378		225,974,579,270
IV. 사회기반시설		1,540,669,403,775		1,497,141,880,245
1. 도로	1,492,037,105,777		1,351,015,518,153	
도로감가상각누계액	276,122,565,217	1,215,914,540,560	218,604,970,308	1,132,410,547,845
2. 건설중인사회기반시설		324,754,863,215		364,731,332,400
V. 무형자산		258,442,947		328,264,969
1. 소프트웨어		258,442,947		328,264,969
VI. 기타비유동자산		250,000,000		4,120,900,000
1. 기타의기타비유동자산		250,000,000		4,120,900,000
자산계		2,735,316,255,953		2,919,925,984,191
부채				
I. 유동부채		2,963,441,300		2,065,792,450
1. 기타유동부채		2,963,441,300		2,065,792,450
II. 장기차입부채		-		-
III. 장기충당부채		-		-
1. 기타장기충당부채		-		-
IV. 기타비유동부채		-		-
부채계		2,963,441,300		2,065,792,450
순자산				
I. 기본순자산		8,077,641,450		8,077,641,450
II. 적립금 및 잉여금		2,391,834,179,690		2,399,421,133,279
III. 순자산조정		332,440,993,513		510,361,417,012
순자산계		2,732,352,814,653		2,917,860,191,741
부채와순자산계		2,735,316,255,953		2,919,925,984,191

2. 재정운영표

(단위: 원)

행정중심복합도시건설청

	2019			2018		
	총원가	수익	순원가	총원가	수익	순원가
I. 프로그램순원가	332,367,459,631	(2,731,974,830)	329,635,484,801	73,303,680,487	(1,079,421,787)	72,224,258,700
1. 행정중심복합도시건설	332,367,459,631	(2,731,974,830)	329,635,484,801	73,303,680,487	(1,079,421,787)	72,224,258,700
II. 관리운영비			18,749,872,489			21,538,227,857
1. 인건비			10,884,648,780			11,368,599,120
2. 경비			7,865,223,709			10,169,628,737
(1) 복리후생비			2,004,292,300			1,881,100,140
(2) 소모품비			378,410,801			345,677,441
(3) 인쇄비			136,016,350			214,794,160
(4) 광고선전비			119,194,000			141,620,000
(5) 지급수수료			172,448,550			502,294,069
(6) 세금과공과			44,112,900			49,692,480
(7) 수도광열비			6,423,660			-
(8) 교육훈련비			36,089,740			36,193,820
(9) 지급임차료			125,208,350			115,419,010
(10) 유류비			7,564,171			13,535,965
(11) 수선유지비			21,855,000			8,491,400
(12) 여비교통비			388,658,680			352,516,193
(13) 업무추진비			481,462,533			521,792,405
(14) 외주용역비			1,234,233,900			1,769,951,780
(15) 보전비			1,680,000			1,049,737,000
(16) 보조비			197,000,000			600,000,000
(17) 감가상각비			437,323,014			406,759,394
(18) 대손상각비			6,756,600			-
(19) 연구개발비			2,065,749,160			2,159,983,480
(20) 기타비용			744,000			70,000
III. 비배분비용			-			19,582,609,040
1. 평가손실			-			19,553,909,340
2. 기타비용			-			28,699,700
IV. 비배분수익			176,890,490			2,422,841,321
1. 재화및용역제공수익			168,984,940			111,649,810
2. 이자수익			6,050			450
3. 기타수익			7,899,500			2,311,191,061
V. 재정운영순원가(I + II + III - IV)			348,208,466,800			110,922,254,276
VI. 비교환수익 등			-			-
VII. 재정운영결과(V - VI)			348,208,466,800			110,922,254,276

3. 순자산변동표

(단위: 원)

	기본순자산	적립금 및 잉여금	순자산조정	합계
I.전기 기초순자산	8,077,641,450	2,241,503,766,755	271,841,954,573	2,521,423,362,778
1. 보고금액	8,077,641,450	2,241,503,766,755	271,841,954,573	2,521,423,362,778
II.재정운영결과		110,922,254,276		110,922,254,276
III.재원의조달및이전		268,839,620,800		268,839,620,800
1. 재원의조달		546,427,638,340		546,427,638,340
(1) 국고수입		546,328,582,160		546,328,582,160
(2) 제재금수익		7,086,600		7,086,600
(3) 무상이전수입		19,600,000		19,600,000
(4) 기타재원조달		72,369,580		72,369,580
2. 재원의이전		277,588,017,540		277,588,017,540
(1) 국고이전지출		274,270,471,130		274,270,471,130
(2) 무상이전지출		3,317,546,410		3,317,546,410
IV.조정항목	-	-	238,519,462,439	238,519,462,439
1. 자산재평가이익	-	-	238,519,462,439	238,519,462,439
V.전기 기말순자산 (I - II + III + IV)	8,077,641,450	2,399,421,133,279	510,361,417,012	2,917,860,191,741
VI.당기 기초순자산	8,077,641,450	2,399,421,133,279	510,361,417,012	2,917,860,191,741
1. 보고금액	8,077,641,450	2,399,421,133,279	510,361,417,012	2,917,860,191,741
VII.재정운영결과		348,208,466,800		348,208,466,800
VIII.재원의조달및이전		340,621,513,211		340,621,513,211
1. 재원의조달		608,824,610,490		608,824,610,490
(1) 국고수입		608,330,075,460		608,330,075,460
(2) 무상이전수입		96,698,900		96,698,900
(3) 기타재원조달		397,836,130		397,836,130
2. 재원의이전		268,203,097,279		268,203,097,279
(1) 국고이전지출		260,501,943,920		260,501,943,920
(2) 무상이전지출		7,701,153,359		7,701,153,359
IX.조정항목	-	-	(177,920,423,499)	(177,920,423,499)
1. 자산재평가이익	-	-	(177,920,423,499)	(177,920,423,499)

3. 기타 부서 특이사항

1. 2019년도 종료사업 자산등재 및 관리전환 현황

<공공건축추진단>

(단위 : 백만원)

구 분	건물(가액)	토지(가액)	자산등재	관리전환	비 고
국무총리공관	기 전환	20,461	-	○	국무총리실
정부세종청사	기 전환	288,254	-	○	행자부
대통령기록관	"	18,890	-	○	"
세종컨벤션센터	"	22,715	-	○	"
국립세종도서관	"	17,945	-	○	문체부
한솔동 경찰지구대	기 전환	962	-	○	경찰청
아름동 경찰지구대	"	2,598	-	○	"
아름동 우체국	1,231	기 전환	-	○	우정사업본부
세종시 청사	90,468	24,985	-	○	'19 관리전환
소방서 청사	1,009	1,735	-	○	'19 관리전환
1-1(A) 복합커뮤니티센터	24,804	기 등재	○	-	-
3-2 복합커뮤니티센터	36,469	9,760	○	-	-
2생활권 광역복지지원센터	33,129	10,237	○	-	-
3-1 생활권 복합커뮤니티센터	26,358	-	○	-	-
선관위청사	7,050	1,798	-	○	'19 관리전환
1-1(B) 복합커뮤니티센터	27,370	기 등재	○		
2-2 복합커뮤니티센터	30,163	5,977	○		
3-3복합커뮤니티센터	30,929	6,058	○		
복합민원센터 건립	122,335	-	○		'19 등재
정부세종청사 직장어린이집	10,337	-	○		'19 등재
산학연 클러스터 지원센터 건립	18,741	4,834	○		'19 등재

<기반시설국>

(단위 : 백만원)

구 분	도로(가액)	건축물(가액)	자산등재	관리전환	비 고
행복도시-청원IC연결도로	13,415	60,298	○	-	
행복도시-청주연결도로	59,413	107,254	○	-	
행정도시-공주시연결도로	40,701	68,632	○	-	
행정도시-청주공항연결도로	32,571	110,066	○	-	

2. 계속사업 : 사업비 지출로 인해 건설중인 자산증가 현황

<공공건축추진단>

(단위 : 백만원)

구 분	건물(가액)	토지(가액)	비 고
복합민원센터	41,358	기 구입	
아트센터	17,719	24,393	
세무서 청사	1,973	6,078	
경찰서 청사	2,702	11,748	
2생활권 환승주차장	-	7,871	
3-1 복합커뮤니티센터	-	4,765	
2-1 복합커뮤니티센터	24,330	8,089	
2-4 복합커뮤니티센터	2,081	-	
4-1 복합커뮤니티센터	7,645	6,272	
6-4 복합커뮤니티센터	5,550	7,862	
3 광역복지지원센터	24,975	9,987	
4 광역복지지원센터	637	-	
국립박물관단지	4,115	14,451	
중앙행정기관 이전 건립	14,350	30,236	
청소년 복지시설 건립	477	-	
농업기술센터 건립	1,171	-	
5-1생활권 복합커뮤니티센터 건립	19	-	
119특수구조단청사 건립	112	-	

<기본시설국>

(단위 : 백만원)

구 분	도로(가액)	건축물(가액)	비 고
행복도시-조치원연결도로	20,655	4,757	
오송역-청주 연결도로	47,247	71,027	
행복도시-부강역연결도로	24,898	29,876	
오송역-조치원연결도로	15,097	23,057	
외삼-유성복합터미널연결도로		2,323	
조치원 우회도로		1,013	
회덕IC 연결도로		2,209	
행복도시-공주시연결도로(2구간)	53,680	27,850	
행복도시-공주시연결도로(3구간)		1,000	
광역교통 환경영향 평가			